

N85

FEV. 22

P. 11
LE BUDGET
2022

À

MAGAZINE D'INFORMATIONS

TOULOUSE

P. 16

+ POUR
VOTRE POUVOIR
D'ACHAT



Aimer Vivre à Toulouse

MAIRIE DE  TOULOUSE

TOUS CONNECTÉS

SUIVEZ-NOUS

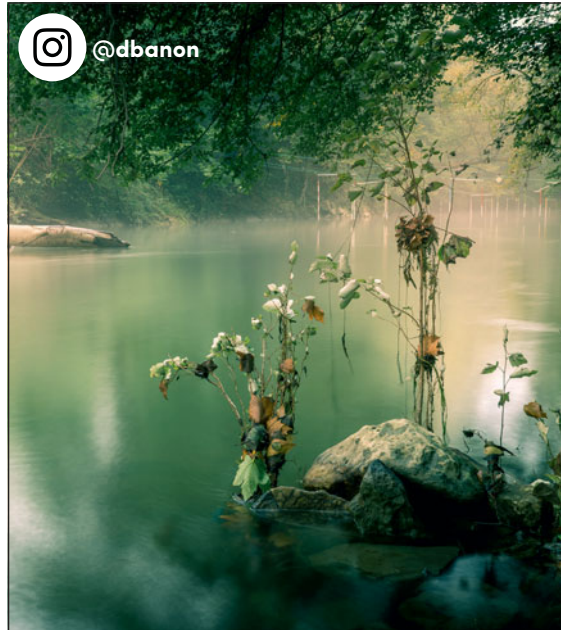
Facebook : @Toulouse
Instagram : @ToulouseFR
Twitter : @Toulouse



LA QUESTION TWITTER

Où se faire vacciner à Toulouse ?

La Mairie met à disposition du personnel plusieurs équipements pour favoriser la vaccination 7j/7. Retrouvez au jour le jour l'actualité sur la vaccination sur toulouse.fr, rubrique La Mairie.



Le terrain de jeu des clubs d'aviron toulousains, par un matin brumeux. Cet été, la collectivité a lancé un concours photo avec pour objectif d'immortaliser l'île du Ramier avant sa métamorphose en grand parc urbain.

Retrouvez les photos sélectionnées sur notre compte Instagram, @ToulouseFR.

toulouse.fr

Ravalement de façade : un nouveau service en ligne

Vous êtes (co)propriétaires d'un immeuble situé en cœur de ville ? Selon sa localisation, vous pouvez bénéficier d'aides de la Mairie pour faire ravalier la façade de votre immeuble.

Lire page 21.

montoulouse.fr

Musique !*

Jeunes musiciens amateurs, vous avez jusqu'au 18 février pour envoyer votre candidature à « Décroche Le Son ! », un tremplin musical organisé par la Mairie. Cinq concerts de sélection ont lieu dans les centres culturels municipaux avant la finale au Metronom.

Plus d'infos sur toulouse.fr

Que faire pendant les vacances ?*

En manque d'idées d'activités pour les vacances de février ? Expositions, cinéma, activités pour se défouler ou sortir en famille... Consultez notre sélection de sorties dans les équipements culturels et sportifs toulouse.fr

Covid-19* sous réserve que les mesures sanitaires en vigueur le permettent.

L'ÉDITO



L'année 2022 démarre sur une cinquième vague de COVID, peut-on espérer la fin de la crise sanitaire ?

Entre le début de l'épidémie et maintenant, la donne a changé car les Français sont heureusement très massivement vaccinés et ainsi largement protégés des formes graves de la COVID. Cette vaccination, que la Mairie de Toulouse a rendu possible à large échelle en organisant le vaccinodrome, nous permet désormais d'envisager de vivre avec ce virus sans plus avoir recours au confinement, véritable fléau pour notre économie, nos emplois et notre mode de vie.

Quel impact pour Toulouse de la Présidence Française de l'Union Européenne qui démarre ?

Toulouse, Capitale européenne de l'Air et de l'Espace, accueillera plusieurs rendez-vous de haut niveau, notamment une réunion des ministres européens chargés de l'Espace. L'Europe est aussi présente dans notre vie de tous les jours, ce que vous pourrez découvrir au travers de l'exposition « L'Europe au cœur de votre quotidien », qui aura lieu du 10 au 17 février prochains au Square de Gaulle.

Que peut-on souhaiter en 2022 pour Toulouse et les Toulousains ?

J'adresse à tous les Toulousains tous mes vœux de bonheur et de réussite, de santé plus particulièrement, et je leur souhaite d'aimer vivre à Toulouse, une ville d'opportunités, où il fait bon vivre dans son quartier !

Jean-Luc Moudenc

Maire de Toulouse

Président de Toulouse Métropole

SOMMAIRE

04# Actualités

11# Budget 2022

14# Entretien avec

Christian Authier

16# Plus de pouvoir d'achat

20# Vos questions, nos réponses

22# Expression politique

24# On sort

26# Patrimoine



Directeur de la publication : Jean-Luc Moudenc • **Rédactrice en chef :** Sophie Soulaïrol-Castela • **Rédaction :** Ève Lasbats, Diane Masclary, Géraldine Pavin, Jean-Renaud Xech • **Mise en page/préresse :** Amélie Castan-Roi, Valérie Weyland • **Chef de studio :** Franck Le Callonec • **Crédits photos :** Mairie de Toulouse, Bernard Aïach, Patrice Nin, photo de Une : AdobeStock • **Iconographe :** Valérie Ferret • **Photogravure :** Picto • **Impression :** Sud Graphie Rotative - Tirage 193 000 exemplaires • **Gestion diffusion :** Direction de la communication • **Distribution :** Mediapost • **Pages patrimoine :** Studio Différemment • **Contrôle de distribution :** Audit Media Communication • **Licences d'entrepreneur de spectacles :** n°2-1078603, n°3-1078604 • **Dépôt légal à parution** n°ISSN : 2023-2586 • **Courriel infos générales :** a.toulouse@mairie-toulouse.fr

DANS LA VILLE





TOULOUSE EUROPÉENNE – Début janvier, le Capitole se parait de bleu et jaune... Une mise en lumière qui marquait le lancement de la présidence française du Conseil de l'Union Européenne (jusqu'au 30 juin 2022). En février, Toulouse accueillera plusieurs grands rendez-vous, notamment un sommet de l'aviation et une réunion informelle des ministres européens chargés de l'Espace. Les Toulousains pourront (re)découvrir le rôle majeur que joue l'Europe à travers différentes propositions, dès ce mois de février. Du 10 au 17, l'événement **L'Europe au cœur de votre quotidien** s'installe square Charles De-Gaulle*.



Au programme ? Une exposition pédagogique pour comprendre ce que l'Europe apporte aux habitants au quotidien (protection et droits des consommateurs, aménagements urbains, etc.), un jeu de questions-réponses, des projections sur le mur du Donjon du Capitole, des food-trucks avec les spécialités culinaires de plusieurs pays européens...

Programmation détaillée  toulouse.fr

  **COVID-19** * sous réserve que les mesures sanitaires en vigueur le permettent.



UNE PISTE CYCLABLE ENTRE CARNOT ET SAINT-CYPRIEN

À l'horizon 2025, une piste cyclable à double sens reliera la rue de Metz à la place intérieure Saint-Cyprien en passant par le Pont Neuf et la rue de la République. Vous souhaitez vous exprimer sur ce projet ? Rendez-vous à la réunion publique qui aura lieu salle San Subra (2 rue San Subra) le 15 février à 19h*. À l'ordre du jour : présentation des premières orientations du projet et lancement de la consultation citoyenne. Cette piste participera au maillage cyclable du centre-ville, en se connectant notamment aux quais de la Garonne et aux boulevards, via la piste de la rue de Metz dont le chantier débute cet hiver. En sécurisant ainsi les déplacements des vélos, la quiétude des piétons sera renforcée. Rénovée avec des pavés rosés et plantée de nouveaux arbres, la rue de Metz sera délestée d'une partie de son trafic automobile afin de sécuriser les déplacements des vélos et des piétons.

Participez à la consultation citoyenne sur

jeparticipe.toulouse.fr



LA REYNERIE


DE NOUVELLES ACTIVITÉS POUR LA DALLE ABBAL

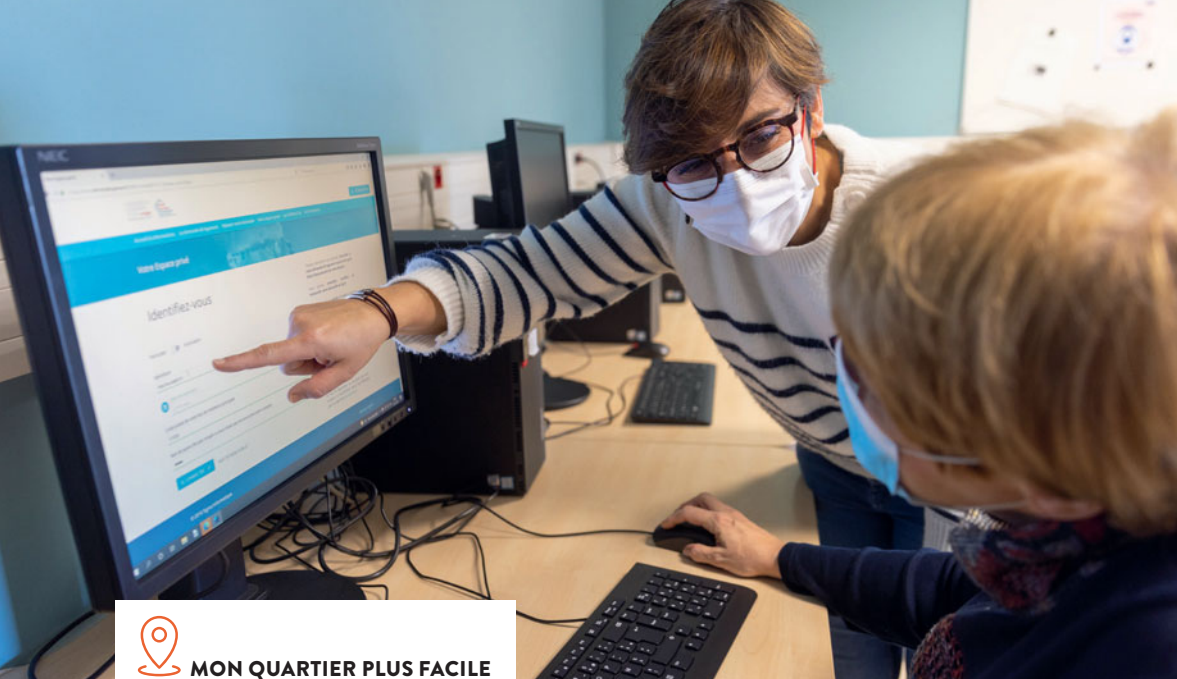
La dalle Abbal va être démolie pour accueillir la future Cité de la danse. Dans l'attente de ces travaux, la Mairie a décidé d'offrir une utilité à cet espace de 2 600m² laissés vacants depuis l'ouverture de la maison de la citoyenneté. Ainsi, l'Espace du Lac, le Centre d'animation, l'accueil sportif et l'atelier B sont proposés à la location à des tarifs accessibles pour permettre le développement d'activités entrepreneuriales, culturelles et solidaires. Ces projets seront expérimentés en lien avec les besoins et les propositions des habitants et des associations de quartier. L'agence Intercalaire est chargée de valoriser ces espaces inutilisés.

Plus d'infos toulouse.fr

Votre maire de quartier : Gaëtan Cognard



 COVID-19* sous réserve que les mesures sanitaires en vigueur le permettent.



MON QUARTIER PLUS FACILE

DE L'AIDE POUR FAIRE SES DÉMARCHES EN LIGNE

Désormais, les habitants peuvent être accompagnés par un conseiller numérique pour effectuer leurs démarches en ligne.



Fabienne Rivière
quartier Côte Pavée

“ Mon fils cherche actuellement un stage. Étant en internat, il n'avait pas la possibilité de mettre à jour son CV. J'ai donc rencontré la conseillère numérique qui m'a accompagnée. J'ai également participé à un atelier transfert de photos. C'est très important d'avoir un appui ! ”

face à ses difficultés pour mettre à jour son dossier d'allocation logement, Émile a décidé de franchir la porte du centre social. Depuis quelques mois, la Mairie a recruté une conseillère numérique pour ses trois centres sociaux (Bellefontaine-Lafourquette, Jolimont-Soupetard et Ranguell). « Créer un compte Ameli, demander la prime d'activités, prendre rendez-vous chez son médecin, sauvegarder ses photos, chercher un modèle de CV... les besoins sont diversifiés et, parfois, le public est dans une urgence administrative », explique Nabila Devos. Ne confondons pas conseillère numérique et assistante sociale. Le rôle de cette conseillère est d'aider les habitants à accéder à l'outil informatique pour effectuer leurs démarches de façon autonome.

« Chaque situation est unique. Lors de la première rencontre, je fais un diagnostic des besoins. En fonction du niveau de maîtrise technique, je propose à la personne de participer à des ateliers individuels ou collectifs ou la réoriente vers une structure adaptée », précise-t-elle. Outre ses permanences, la conseillère numérique mène des actions hors les murs, notamment sur les marchés ou à l'occasion d'événements. L'objectif ? Aller vers les habitants, au plus près de leur lieu de vie. La Mairie a recruté également deux autres conseillers numériques qui interviennent auprès du public jeune et senior. Ces embauches ont été possibles grâce au soutien du programme national France Relance. En plus de faciliter la vie quotidienne, le conseiller numérique crée du lien social ! _____



Plus d'infos  toulouse.fr
Vos maires de quartier : Isabelle Ferrer -
Gaëtan Cognard - Nina Ochoa



ÉLECTIONS

**S'INSCRIRE
SUR LES LISTES
ÉLECTORALES**

Pour pouvoir voter à la présidentielle (10 et 24 avril) et aux législatives (12 et 19 juin), il faut s'inscrire sur les listes électorales avant le 2 mars en ligne ou le 4 mars en mairie et par courrier pour la première élection, le 4 mai en ligne ou le 6 en mairie et par courrier pour les deuxièmes.

Qui peut s'inscrire ? Les personnes majeures, de nationalité française, qui jouissent de leurs droits civils et politiques. Il faut également être domicilié à Toulouse ou y résider depuis au moins six mois de façon continue et effective ou encore y être contribuable depuis au moins deux ans. Comment faire la démarche ? En ligne sur service-public.fr, sur place dans les mairies de quartier ou au Capitole, ou par courrier à la Mairie de Toulouse. En cas d'absence les jours de scrutin, pensez à la procuration (en ligne sur maprocuration.gouv.fr puis dans un commissariat).

Plus d'infos  toulouse.fr

COMPANS
-
AMIDONNIERS**UN NOUVEAU
MARCHÉ PLACE
HÉRACLÈS**

Située à la jonction des quartiers Compans et Amidonniers, la place Héraclès va accueillir, à compter du printemps, un nouveau marché chaque mercredi de 16h à 20h. Une douzaine de revendeurs et producteurs locaux y proposeront principalement des denrées alimentaires. La création de ce marché répond à une demande des riverains et des associations du quartier. Les marchés sont encouragés par la municipalité pour que les Toulousains aient accès plus facilement aux produits locaux. Quatre ont été créés depuis le début du mandat. Quelque 80 marchés (alimentaires et non-alimentaires) animent chaque semaine les quartiers toulousains.

Votre maire de quartier :
Ghislaine Delmond



SÉCURITÉ

**UN RADAR
ANTI-BRUIT
CONTRE LA
DÉLINQUANCE
ROUTIÈRE**

Pour lutter contre les nuisances sonores émises lors de rodéos urbains, la collectivité va tester l'efficacité d'un radar anti-bruit dans le cadre d'une expérimentation nationale. Fixé sur un mât, équipé d'une caméra à 360° et de 5 micros, il devrait permettre de repérer et d'identifier les véhicules ou les deux-roues trop bruyants, puis de les verbaliser.


Le radar sera implanté rue Louis Plana (quartier Roseraie) en février. L'expérimentation va durer deux ans. Des tests seront réalisés en conditions réelles sans constatation d'infractions dans un premier temps, suivis d'une expérimentation en conditions réelles avec constatation d'infractions.

Votre maire de quartier :
Isabelle Ferrer



TRANSPORTS

**MESDAMES,
DESCENDEZ
PLUS PRÈS
DE CHEZ VOUS**

Tisséo lance une nouvelle action contre les violences faites aux femmes dans les transports en commun et sur l'espace public : un service de descente à la demande. Le soir à partir de 22h, les passagers des bus Linéo 1 (entre Sept-Deniers et Gymnase de l'Hers) et Linéo 2 (Colomiers Lycée International et Arènes) peuvent demander au conducteur de descendre entre deux arrêts de bus afin d'être rapprochés de leur destination. Ce service, qui s'adresse à toute personne en situation de vulnérabilité, permet d'éviter les trajets à pied trop longs. Il est expérimenté jusqu'au 30 juin 2022.  tisseo.fr



MONTAUDRAN, LABORATOIRE D'INNOVATION

Avec l'opération « Vol de nuit », Toulouse Métropole déploie une expérimentation de haut niveau pour tester les technologies numériques de demain.

Vol de nuit. Le clin d'œil au roman de Saint-Exupéry renvoie au berceau de l'aviation à Toulouse : Montaudran. Hier site industriel, le quartier, devenu Toulouse Aerospace, se réinvente aujourd'hui avec un parc de logements neufs important, des nouveaux habitants, des étudiants et des commerces. Ce quartier hybride est aussi un site culturel avec l'Envol des Pionniers et la Halle de la Machine, et un campus d'innovation avec le B612 qui abrite notamment l'Institut de recherche technologique. Un terrain de jeu tout trouvé pour cette expérimentation de haut vol consistant à tester les technologies numériques et favoriser l'émergence de nouveaux usages. Depuis 2020, Toulouse Métropole* équipe

le quartier en infrastructures de très haut débit : fibre optique, 4G/5G, wi-fi et autres solutions pour transporter des données numériques. Intérêt pour les entreprises et établissements locaux : bénéficier de ces nouveaux services à un coût maîtrisé car ils sont déployés par la Métropole. En pratique, à quoi serviront ces technologies ? À créer un parcours culturel sur la piste d'aviation historique pour plonger les visiteurs munis de leur téléphone dans l'aventure des pionniers de l'Aéropostale. À faire fonctionner des caméras de vidéo-protection pour la sécurité des habitants. À déployer des capteurs pour mesurer le CO₂, la température ou l'hydrométrie sur ce site qui accueillera 400 nouveaux arbres dans les années à venir (on pourra évaluer le bénéfice de ces plantations sur la chaleur en ville). À compter le nombre de personnes présentes dans le B612 (pour des questions de sécurité) ou encore à gérer automatiquement le chauffage ou l'éclairage et faire des économies d'énergie. Et bien d'autres usages à inventer ! _____

* avec de nombreux partenaires privés et publics.



ÎLE DU RAMIER



Des collectes solidaires sont organisées à Toulouse le samedi matin pour récupérer les appareils électriques, qu'ils soient en état de marche ou hors d'usage. Infos sur proximite.ecosystem.eco/collecte/toulouse

PRÉSERVER LES ARBRES

La Mairie et l'association « Arbres et Paysages d'Autun » unissent leurs efforts pour protéger et valoriser les arbres de la ville. Les arbres rares, multi-centenaires et aux dimensions exceptionnelles sont ainsi recensés et labellisés. Au total, six ensembles arborés toulousains ont reçu le label « arbres remarquables » décerné par l'association nationale « A.R.B.R.E.S ». Le dernier en date est un platane âgé de 200 ans situé en bord de Garonne, sur l'Île du Ramier. Il mesure 6,60 m de circonférence et 47 m de haut ! Son tronc, façonné par les années, a formé trois mâts qui abritent en leur creux un noisetier et un érable ! Dame Nature est une magicienne. La Mairie et l'association ont pour objectif de labelliser un arbre remarquable chaque année.

Votre Maire de quartier : Johnny Dunal

Plus d'infos  toulouse.fr



ENVIRONNEMENT

DES FURETS CONTRE LES RATS

Pour faire la chasse aux rats sur l'espace public, la Mairie embauche des agents pas comme les autres : des furets ! Ce prédateur naturel du rat se révèle très efficace pour déloger des rongeurs qui ont pris leurs quartiers sous terre. Après un premier test en septembre sur les bords du canal de Brienne, une deuxième opération menée sur un espace vert du quartier Empalot, le 1^{er} décembre, a permis au petit animal de s'illustrer une nouvelle fois. De plus, l'odeur persistante du furet empêche le retour du rat pendant quelque temps. Pour ces expérimentations, la Mairie a fait appel à un éleveur de furets spécialisé dans la dératisation. Cette méthode ancestrale – les Romains l'utilisaient pour chasser les lapins – a l'avantage d'être écologique. Objectif de la Mairie : développer cette alternative aux raticides.



© AdobeStock

13 500 m²

C'est la surface totale des halles de la Cartoucherie qui seront transformées par le collectif Cosmopolis d'ici 2023. La première pierre a été posée en novembre dernier. Au cœur de l'éco-quartier, l'ancien site industriel deviendra un lieu innovant, où les habitants pourront tout à la fois se restaurer, prendre un verre, travailler, se détendre, faire du sport, aller au cinéma, assister à une conférence...

BUDGET 2022, DES INVESTISSEMENTS EN HAUSSE

Voté en décembre dernier, le budget 2022 de la Mairie de Toulouse s'élève à 796 millions d'euros. Malgré les conséquences financières de la crise sanitaire, les investissements sont en augmentation.

Si l'année 2021 a été marquée par une nette reprise de l'activité économique, les conséquences financières de la crise sanitaire ne sont pas totalement résorbées. Dans ce contexte, la Mairie de Toulouse a choisi de maîtriser ses dépenses de fonctionnement (notamment les dépenses de personnel) et de préserver un haut niveau d'investissements.

Objectifs ? Faciliter la vie dans les quartiers, renforcer la sécurité, améliorer les mobilités, soutenir l'économie et encourager l'emploi local. Voici les plus gros postes de dépenses d'investissement :



SÉCURITÉ

Lutte contre le stationnement gênant, recrutement de 25 policiers municipaux supplémentaires, déploiement de 60 à 70 caméras – actuellement 473 caméras sont en service – de vidéoprotection dans les quartiers (Exemples : place du Ravelin, au Bazacle, place Boulbonne, route d'Espagne, place Suzanne Buisson, sur le parking de la piscine Bellevue...), la Mairie consacre 42,4 millions d'euros à la sécurité cette année.



VIE DE QUARTIER

Sport (extension et rénovation des piscines Toulouse-Lautrec aux Minimes, Chapou aux Amidonniers ou Pech David, création d'une salle de boxe à Papus, construction de gymnases, réhabilitation de terrains de sports et de stades), centres culturels, petite enfance... totalisent un investissement de 38,5 millions d'euros.



ÉDUCATION

Extension et rénovation d'écoles (Fleurance, Ancely, Bonnefoy, Jolimon, Jean-Chaubet...), construction de nouveaux groupes scolaires (Alphand et Dortis à Lalande, Barigoude à Saint-Martin du Touch, Saint-Simon, Aubrac à la Salade, Olympe de Gougues au Nord...), développement du numérique dans les écoles, nombreux travaux de réfection (cantine, toiture, sanitaires) représentent un budget de 51,5 millions d'euros.



ÉCOLOGIE ET NATURE EN VILLE

Économies d'énergie, installation d'ampoules LED, achat de véhicules peu polluants, aménagement des jardins, rénovation d'espaces verts, plantations d'arbres mobilisent 18,5 millions d'euros.

MONTANT TOTAL DU BUDGET 2022

221 millions € de dépenses d'**investissement**



575 millions € de dépenses de **fonctionnement**

796 millions €



CULTURE

Extension du Théâtre Garonne, rénovation de la basilique Saint-Sernin, restauration de la chapelle Saint-Joseph (La Grave), rénovation du patrimoine historique et des édifices cultuels, travaux de la Cité des Arts, acquisitions documentaires des bibliothèques et d'œuvres des musées... (budget : 11,8 millions d'euros).

2 millions
contre la Covid-19

La Mairie accompagne l'État dans la lutte contre l'épidémie. Ouverture du centre de vaccination au Hall 8, centres éphémères dans les quartiers, distribution de gel et de masques, désinfection des établissements publics comme les écoles...



SAINT-PIERRE

UN NOUVEAU VISAGE POUR LA RUE VALADE

La consultation citoyenne achevée, le projet de réaménagement de la rue Valade se précise. Premiers coups de pioche fin 2022, pour une inauguration courant 2023.

Reliant l'université des sciences sociales (UT1 Capitole) à la place Saint-Pierre, la rue Valade, très fréquentée par les étudiants, accueille un trafic important : près de 850 cyclistes et quelque 4000 automobilistes l'empruntent chaque jour. Aujourd'hui, les vélos ont l'autorisation de prendre la rue à contresens. Mais l'absence de piste cyclable, l'étroitesse de la chaussée, l'augmentation des voitures et des deux-roues rendent le passage dangereux et engendrent des conflits. Un constat partagé par les riverains. Consultés en automne dernier, les citoyens ont demandé à la Mairie de sécuriser les déplacements des cyclistes comme des piétons. Autres souhaits ? Une rue plus apaisée, conviviale et végétalisée.

LES SOLUTIONS PROPOSÉES

Pour répondre à ces attentes, Toulouse

Métropole a décidé plusieurs aménagements. Les voitures pourront toujours circuler depuis la place Saint-Pierre vers le centre, mais une vraie piste cyclable sera créée dans le sens inverse, au lieu des stationnements actuels. La piste sera bordée d'une platebande avec six arbres et des arbustes. Du côté de la place Anatole France, le stationnement sera réorganisé. Considéré comme le plus vieux arbre de la ville, le grand platane sera mis en valeur par la création d'un espace convivial doté d'assises, planté de vivaces et de graminées. À l'autre extrémité de la rue, un espace piétons en pavés porphyre prolongera la place Saint-Pierre jusqu'à l'église Saint-Pierre des Chartreux.

Le réaménagement de la rue Valade s'inscrit au cœur d'un projet plus vaste qui vise à sécuriser les parcours cyclistes et étendre les espaces piétons. Les rues Albert Lautman et Émile Cartailhac seront aménagées de la même manière jusqu'à Saint-Sernin. La même logique s'applique rue de Metz qui accueillera une piste cyclable jusqu'à Saint-Cyprien (*lire aussi page 6*). —

Votre Maire de quartier : Julie Escudier

ESCAMBIS EN MUSICA, DE L'ESCÒLA A L'EMPONT

Cantaira e musiciana dins lo duò de cants a dançar Cocanha, Carolina Dufau fa descobrir l'occitan dins los Claé.



LEXIC :

A l'encòp :

à la fois

Barris :

quartiers

Bateire :

batteur

Capitatz :

vous

réussissez

(capitar :

réussir)

Clavi : je

referme

(clavar :

fermer)

Genièr :

janvier

Mainatges :

enfants

Musiquejar :

faire de la

musique

Pivelats :

captivés

(pivelar :

captiver)

Tròces :

morceaux

Virar :

tourner

Çò que prepausat es una descobèrta artistica de la lenga ?

Sèm 3 intervenentas, i a de danças, de cantas qu'acompanhan la descobèrta del vocabulari, d'expressions. Ieu, clavi lo percors, que dura de genièr fins a mai, amb una animacion de contes. Intègri tostems dins

las istòrias de cants, de percussions, e d'elements que los enfants an après dins las autras intervencions. Son pas tròp nombroses, 10 a 15, e aquò nos balha un contèxte de qualitat, son pivelats. Çò mai interessant, es que tot aquò se fa dins d'escòlas sens cursus d'occitan mas, sovent, dins de barris ont exitis ja de multiculturalisme, de bilingüisme. Escambiam de vocabulari entre nòstras lengas e puèi nos fa trabalhar amb de mainatges qu'avèm pas d'autra escasença d'encontrar.

A costat, capitatz de jogar amb Cocanha, malgrat la crisi sanitària ?

Dempuèi un an ara, sèm passadas dins un format en duò amb Lilà Fraysse – totas doas coma cantaira e musiciana a l'encòp. E d'èsser una pichòta estructura nos permet de nos adaptar aisidament, emai en acostic. Alara, avèm poscut musiquejar tre que los concèrts an représ. Mas per aquela novèla formula en duò, calguèt reprene nòstres tròces, los adaptar. N'avèm abandonat d'unes,



creat de novèls. Contunham de far virar nòstre segond disc, « Puput » : èra sortit la velha del primièr confinament, l'avèm pas poscut defendre coma cal encara.

Avètz tanben desvolopat de novèlas colaboracions ?

Avèm fach una creacion amb lo grop Sec, un bateire e bassista, serà un duel de duòs. E puèi anam montar una novèla creacion, del costat de Catalonha, amb dos autres duòs – dempuèi que sèm dins aquela formula, n'encontram tostems. Trabalham sus la memòria d'obrièras del textil que foguèron collectadas e aquò se deu sonar « Al fià de la memòria ». Es amb La Tarta Relena e amb Los Sara Fontan, per un spectacle que serà presentat al festenal Grec de Barcelona en junh. ____



Version française  toulouse.fr

CHRISTIAN AUTHIER

ENTRETIEN. Dans son *Petit éloge amoureux de Toulouse*, l'écrivain rend hommage à sa ville d'adoption.



Vous présentez Toulouse comme « une confidente, une compagne, une mémoire vivante »...

Je suis arrivé à Toulouse à l'âge de 5 ans. J'ai passé mon enfance dans le quartier Lalande, ma scolarité à Toulouse-Lautrec, mes études en histoire au Mirail, puis à Sciences Po près de Saint-Sernin, j'ai été journaliste pendant 25 ans à l'Opinion Indépendante... J'ai presque toujours vécu à Toulouse. Alors, forcément, elle est comme un journal intime à ciel ouvert. De nombreux lieux réveillent mes souvenirs. Cet éloge n'est pas un guide au sens classique, il est le fruit de mes déambulations, le récit de choses que j'ai vues, vécues, ressenties. J'y livre ma géographie personnelle de Toulouse. Une géographie sentimentale, buissonnière, vagabonde.

Votre éloge va et vient entre passé et présent, vous recensez des lieux disparus... Pourquoi tant de nostalgie ?

« *La forme d'une ville change plus vite, hélas ! que le cœur d'un mortel* », écrivait Baudelaire. Les modes de vie ont beaucoup changé en quelques décennies. Les enseignes interchangeables et la consommation frénétique me chagrinent un peu. Voir fermer les cafés, les librairies et les cinémas est pour moi un véritable crève-cœur. Je suis nostalgique d'un temps où les cafés constituaient nos réseaux sociaux, où les rencontres relevaient du hasard, où nos nuits étaient sûres et bon enfant. Je suis un archiviste de l'intime. Quand j'évoque mes souvenirs de l'épicerie Bourdoncle, rue Saint-Rome, tous les Toulousains de plus de 40 ans se souviennent de ses odeurs d'épices. Ce que nous avons de plus personnel a quelque chose d'universel.

BIO

Romancier, essayiste, journaliste, Christian Authier a publié une vingtaine de livres et reçu plusieurs prix littéraires : Roger Nimier en 2006 pour *Les Liens défaits*, Renaudot de l'essai en 2014 pour *De chez nous*, Prix des Hussards en 2021 pour *Demi-Siècle*. Il dirige la collection *Petit éloge amoureux*, chez Privat, qu'il inaugure avec une évocation sensible et intimiste de Toulouse.



Toulouse est comme un journal intime à ciel ouvert

Quels lieux préférez-vous à Toulouse ?

Le café Saint-Sernin a marqué mes années d'étudiant. J'y lisais, j'y travaillais, nous y refaisions le monde. J'aime aussi la rue de la Concorde, avec ses maisons à la Sempé, son atmosphère à la Jacques Tati, ses arbres et ses commerces. Je fréquente beaucoup les librairies et les cinémas. Et les restaurants... j'adore les restaurants ! J'étais très malheureux pendant ces longs mois de fermeture. La Pente douce, La Binocle, Solides, Barbaque, Les Planeurs, Le Rocher de la Vierge... S'il y a quelque chose qui se bonifie avec le temps, c'est bien la scène gastronomique toulousaine.

Quelles images de Toulouse s'imposent à vous quand vous la quittez ?

La place du Capitole, évidemment, et le quartier des facultés qui me rappelle ma jeunesse. Les incongruités toulousaines, comme la façade en mosaïque Art déco des anciens locaux de la Dépêche. Et surtout, la lumière extraordinaire qui tombe sur les quais de la Garonne quand le soleil se couche. Toulouse supporte mal la grisaille, ce n'est pas une ville de pluie. Je l'aime encore plus à la belle saison, quand elle invite à la Dolce Vita. D'ailleurs, je lui trouve une atmosphère très italienne._____



POUVOIR D'ACHAT

À travers des tarifs adaptés et différentes aides financières,
la Mairie et la Métropole soutiennent votre pouvoir d'achat.



Soucieuse de la qualité de vie des Toulousains, la Mairie mène différentes actions pour les accompagner au quotidien. Dernière initiative en date : **la mise en place d'une mutuelle pour les seniors.**

ACCÈS AUX SOINS

La santé n'a pas de prix, mais elle a un coût. Pour que chacun puisse se soigner à des tarifs accessibles, la Mairie met en place une mutuelle communale. Ouverte à tous, cette complémentaire santé s'adresse en particulier aux seniors. « *Les plus de 60 ans sont parfois amenés à renoncer aux soins pour des raisons financières* », explique Patricia Bez, adjointe au Maire en charge des questions de santé. « *En effet, alors que les seniors ont davantage besoin de soins en raison de leur âge et que les revenus baissent à la retraite, le tarif d'une mutuelle augmente* ». Ce partenariat avec la mutuelle Just (*lire page 18*) pour une offre à tarif réduit vient ainsi soutenir le pouvoir d'achat des Toulousains et donc favoriser l'accès aux soins.

LA TRANSITION ÉCOLOGIQUE

La vie quotidienne, c'est aussi les frais de transports, les dépenses de chauffage, le remplacement d'appareils usagés et autres postes budgétaires inévitables... Depuis 2020, pour soutenir le pouvoir d'achat des ménages, Toulouse Métropole propose des aides à l'achat d'un véhicule non polluant et d'un vélo, à la rénovation énergétique des logements, à l'installation de panneaux

photovoltaïques et à la réparation d'appareils ou d'objets. Au total, cinq primes aident financièrement les habitants tout en contribuant à la transition écologique. En un an, 2 250 particuliers et entreprises en ont bénéficié. Ces aides ont généré un montant d'achats de 8 millions d'euros auprès de 480 entreprises, favorisant ainsi l'emploi local.

LE LOGEMENT

Prise en charge du premier mois de loyer, subvention de 300 euros pour l'achat de matériel pour s'installer, —>

« PROTÉGER LES HABITANTS DE LA PRÉCARITÉ »



Trois questions à **Daniel Rougé**, premier adjoint au Maire, en charge de la solidarité et de l'inclusion.

Quels publics sont les plus fragilisés aujourd'hui ?

La crise sanitaire et économique a impacté les étudiants et les moins de 35 ans qui démarrent dans la vie, mais aussi les seniors, en particulier les 75-85 ans, du fait de leur possible isolement. Enfin, certaines familles ont pu basculer dans la précarité en raison d'une perte d'emploi ou de l'augmentation du coût de l'énergie.

Comment la collectivité les accompagne-t-elle ?

En 2020, nous avons étendu nos aides au logement aux étudiants et nous facilitons les distributions alimentaires pour ce même public, en lien avec la Banque alimentaire. Pour les seniors, nous confortons le service de portage de repas à domicile et venons de mettre en place une mutuelle communale pour favoriser l'accès aux soins de santé. Voilà quelques actions emblématiques.

En quoi ces actions concourent à la qualité de vie collective ?

La baisse de pouvoir d'achat peut conduire à l'exclusion. En agissant dans des domaines fondamentaux tels que le logement, l'alimentation et la santé, nous concourons à protéger les habitants de la précarité, et donc à les maintenir dans la société. Une société où les liens social et intergénérationnel se maintiennent et favorisent la cohésion.



LES SENIORS TOULOUSAINS EN CHIFFRES

Les + de 60 ans représentent près de **17%** de la population toulousaine. Le taux de pauvreté des 60-74 ans s'élève à **14%** et celui des plus de 75 ans à **11%**.

Source Insee

garantie du paiement des loyers... Depuis l'an dernier, les étudiants bénéficient de nouvelles aides dans le cadre du Fonds Solidarité Logement (FSL). Ce dispositif, jusqu'ici réservé aux familles en difficulté, a été ouvert aux étudiants pour tenir compte de la baisse de pouvoir d'achat liée à la crise sanitaire. Ces aides sont destinées à protéger les habitants (sous conditions de revenus) de la précarité liée au logement.

RÉSIDENCES AVEC POTAGERS

Pour permettre à chacun de trouver un toit, la Métropole fixe des objectifs de construction de 3 500 logements par an sur Toulouse, dont 1 225 logements locatifs sociaux, soit 35% alors que la loi

fixe une obligation à 25%. Elle a également décidé d'augmenter le volume de construction de logements à très bas loyers en passant de 315 à 420 habitations par an destinées aux ménages à très bas revenus*. Pour aller plus loin, Toulouse Métropole Habitat, l'organisme HLM 100% public, développe des espaces potagers en pied d'immeuble. Un maraîcher professionnel de l'entreprise la Milpa s'occupe de tout. Au fil des récoltes, les locataires bénéficient d'un panier gratuit de légumes de saison, cultivés sans produits chimiques ! C'est un vrai coup de pouce au pouvoir d'achat au quotidien. _____

* ménages éligibles au Prêt Locatif Aidé d'Intégration (PLAI)

MUTUELLE SANTÉ : MODE D'EMPLOI

La Mairie de Toulouse vient de signer un partenariat avec la mutuelle Just pour permettre aux seniors d'être couverts pour leurs frais de santé.

De quoi s'agit-il ?
Le partenariat entre la Mairie et Just vise à aider les seniors toulousains à revenus modestes à souscrire à une mutuelle de façon à ne pas renoncer aux soins pour des raisons financières.

À qui s'adresse la mutuelle ?
En particulier aux habitants de plus de 60 ans disposant de revenus inférieurs à 1 800 € nets mensuels (la moitié des seniors ont des revenus inférieurs à ce montant).

Quel est le rôle de la Mairie ?
Les demandeurs souscrivent directement auprès de la mutuelle. La Mairie met des locaux à disposition de la mutuelle pour recevoir les demandeurs et veille au respect de l'ambition sociale et à l'éthique du projet.

Un accompagnement individuel
Dans le cadre de la convention, la mutuelle Just s'engage à fournir un accompagnement individuel aux seniors : les conseiller, diffuser une information claire et précise sur les différentes aides existantes (notamment la Complémentaire Santé Solidaire qui s'adresse aux plus démunis) et les accompagner afin de mieux faire valoir leurs droits.

Plusieurs tarifs
À 60 ans : garantie minimale à **43,76 €** par mois
À 70 ans : garantie minimale à **49,77 €** par mois
À partir de 75 ans : garantie minimale à **53,96 €** par mois.

Participation à la licence sportive
La mutuelle participera à hauteur de 40€ par an à une licence sportive ou à une activité (sport, mémoire, etc.) proposée par une association ou la Mairie de Toulouse.

Pour s'informer et souscrire :

La mutuelle Just tient des permanences dans tous les quartiers. Pour prendre rendez-vous : **0 809 546 000** (appel gratuit) ou par le formulaire en ligne sur just.fr/contact



COUPS DE POUCE

La collectivité agit dans de nombreux domaines pour conforter le pouvoir d'achat des habitants et améliorer leur quotidien. Quelques exemples...



L'EAU À PRIX BAS

Depuis mars 2020, l'eau est la moins chère des grandes villes de France. À **3,01€** le m³, c'est une **économie de 105€** par an en moyenne pour un foyer toulousain par rapport au tarif 2019.



UNE AIDE À L'INSTALLATION DES JEUNES

Avec le dispositif municipal Instal'toit, les 18-29 ans peuvent obtenir jusqu'à **500€** de prêt (à taux zéro) pour s'installer : ouverture de compteur d'électricité, achat de mobilier, etc.



LES PISCINES GRATUITES

- **gratuit** pour les moins de 7 ans
- **gratuit** pour les titulaires de la carte seniors et les Toulousains en situation de handicap
- **1,50 €** l'entrée pour les moins de 25 ans.



LES DÉPLACEMENTS À PETITS PRIX

Toulouse a les tarifs les plus généreux pour les aînés et les jeunes.

- réduction de **70%** ou **80%** ou **gratuité** pour les retraités à partir de 62 ans ou les plus de 65 ans (sur le pass annuel ou mensuel Tisséo) en fonction des ressources,
- réduction de **70%** ou **80%** pour les enfants et jeunes de 4 à 19 ans et les étudiants de 20 à 25 ans (sur le pass annuel ou mensuel Tisséo), **gratuité** pour les étudiants boursiers échelon 7,
- **10,60€** les 10 déplacements pour une famille nombreuse.



DES ACTIVITÉS POUR LES JEUNES

De **1 à 7€** l'activité collective dans les accueils jeunes.



DES RESTOS POUR LES SENIORS

3,40€ le déjeuner dans les restaurants seniors solidaires municipaux, des lieux où partager un repas équilibré dans la convivialité.



LA CULTURE POUR LES JEUNES ET LES FAMILLES

- concerts de l'Orchestre national du Capitole (ONCT) en famille le dimanche matin : **5€** pour les moins de 27ans, **20€** plein tarif,
- Pass jeune pour le Théâtre du Capitole et l'ONCT : **20€** les 4 spectacles au choix pour les moins de 27 ans,
- **5€** la carte Toulouse culture pour les moins de 25 ans : tarifs préférentiels dans des équipements culturels, festivals, etc.



LES MUSÉES GRATUITS

La collectivité offre à tous un accès **gratuit** à plusieurs lieux avec la carte Musée Libre (Muséum, musées des Augustins, Saint-Raymond, George-Labit, Paul-Dupuy, Couvent des Jacobins, amphithéâtre romain Toulouse-Purpan et crypte archéologique de Saint-Pierre-des-Cuisines).

LA MAIRIE VOUS RÉPOND

Chaque mois, À *Toulouse* vous propose une sélection de questions posées par les habitants.

“

Pourriez-vous proposer davantage de repas végétariens dans les cantines publiques ?

Depuis plusieurs années, nous avons pris différentes mesures pour nous adapter aux habitudes alimentaires de chacun. En effet, depuis septembre 2015, la Mairie donne le choix entre deux menus, avec ou sans viande, d'égale valeur nutritionnelle en matière de protéines. Cette offre permet aux enfants de manger entre 2 et 4 menus végétariens par semaine. Et, depuis juin 2019, la Mairie propose chaque semaine un menu végétarien à l'ensemble des enfants. Cette disposition a été prise en cohérence avec la loi « alimentation » qui impose un menu végétarien par semaine depuis le 1^{er} novembre 2019.

“

Comme d'autres villes, allez-vous plonger les rues de Toulouse dans le noir la nuit ?

Soyez assuré que tout est mis en œuvre pour rallumer la lumière à Toulouse. Au cours du mandat 2014-2020, la Mairie a mis en place un Plan Lumière destiné à moderniser le réseau d'éclairage public, à faire des économies d'énergie, à renforcer le sentiment de sécurité dans les rues la nuit et à embellir la ville. Grâce à l'utilisation d'ampoules LED et l'implantation d'appareils à détecteur de formes, qui éclairent selon les besoins, nous avons pu réaliser des économies financières et énergétiques (baisse de 35% de la consommation électrique sur la période 2014-2020, alors que le prix du kWh a augmenté de 30%) et réduire fortement notre impact écologique. Nous avons également renforcé l'éclairage de boulevards avec l'installation d'appareils de plus forte puissance, rallumé un certain nombre de rues et valorisé le patrimoine avec, notamment, la mise en lumière du Pont Neuf. D'ici 2026, la Mairie va poursuivre la modernisation des installations pour aller vers 100% de LED et diviser par deux la consommation d'énergie par rapport à 2013.

“

J'ai été surpris de trouver le parc fermé dernièrement. Pourriez-vous m'expliquer pourquoi ?

La fermeture des parcs et jardins de Toulouse répond à des questions de sécurité en cas d'alertes météorologiques signalées par Météo France. Lors de prévisions de rafales de vents supérieures à 60 km/h, les jardins à risques sont fermés pour ne pas exposer les usagers à des risques de chutes de branches.

NOUS ÉCRIRE



Par notre formulaire en ligne, en flashant ce QR-Code



Mairie de Toulouse
Hôtel de Ville, place du Capitole
31 040 Toulouse Cedex 6

QUELLES AIDES POUR MON RAVALEMENT DE FAÇADE ?

Pour protéger et valoriser le bâti historique en cœur de ville, la Mairie aide les (co)propriétaires qui le souhaitent à faire ravalser la façade de leur immeuble*.
Pour faciliter leurs démarches, elle propose un nouveau service en ligne.

**En parallèle des campagnes de ravalement obligatoire dans plusieurs rues du centre-ville*

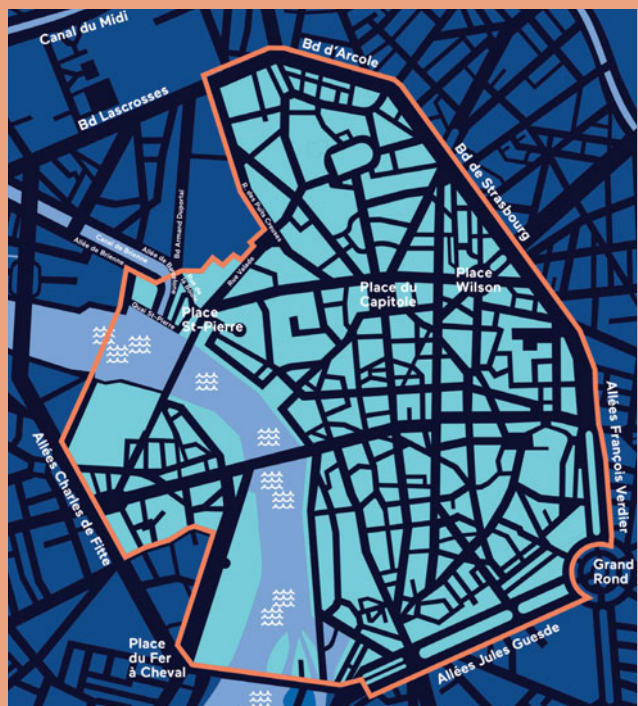
MON IMMEUBLE EST-IL CONCERNÉ ? AI-JE DROIT À DES AIDES ?


Renseignez-vous en quelques clics sur montoulouse.fr. En indiquant votre adresse précise, vous pouvez déterminer directement en ligne si votre immeuble est dans le périmètre concerné et si vous avez droit à des aides.

QUELLES AIDES ?

Subvention de 20%
sur le montant des travaux
de ravalement
+ Aide supplémentaire
pour les propriétaires occupants
à revenus modestes
+ Financement partiel
des honoraires de maîtrise d'œuvre
+ Conseils techniques
Les aides sont proposées
jusqu'en 2024.

LE PÉRIMÈTRE



Plus d'infos  toulouse.fr, rubrique urbanisme-habitat



GROUPE AIMER TOULOUSE

Pour l'Opposition municipale, protéger les seniors n'est pas une priorité

Baisse des revenus des retraités, besoins plus importants de soins et coût plus élevé des mutuelles en raison de leur l'âge : les seniors sont la partie de la population la plus particulièrement concernée par les difficultés d'accès aux soins de santé.

Aussi, lors du Conseil Municipal de Décembre dernier, en critiquant notre choix de déployer prioritairement pour les seniors, une nouvelle couverture santé par le biais d'une mutuelle communale, l'opposition écolo-mélenchoniste démontre à quel point nos aînés ne sont pas l'une de leurs priorités.

Mauvaise foi ou incompétence, ces critiques révèlent avant tout une vraie réticence à reconnaître un besoin évident.

En pleine crise sanitaire, cette mutuelle communale, qui concrétise notre engagement de campagne, permettra, par des tarifs avantageux, de renforcer le pouvoir d'achat de nos seniors et de lutter contre le renoncement aux soins des plus modestes.

N'en déplaise à l'Opposition, la protection de tous les Toulousains passe aussi par la défense des seniors.

La sécurité dans nos quartiers avant tout

Notre Majorité municipale mène une action forte et innovante pour + de sécurité et + de tranquillité pour les Toulousains. Face à notre volontarisme, l'opposition écolo-mélenchoniste n'a eu de cesse de critiquer, de railler et de rejeter nos propositions en conseil municipal.

Quand notre Majorité expérimente un radar anti-bruit dans le quartier des Argoulets, pour verbaliser les excès de bruits générés par des comportements routiers inadaptés et lutter contre les véhicules trafiqués pour être bruyants, l'Opposition rejette l'idée.

Quand notre Majorité vote la vidéo-verbalisation des voitures mal garées, notamment sur les passages piétons ou les voies cyclables, l'Opposition vote contre.

Quand notre Majorité vote la facturation du transport des personnes ivres sur la voie publique par la Police municipale vers l'hôpital, puis le commissariat,

pour que ce coût ne pèse pas sur le contribuable, l'Opposition repousse l'idée.

Ce rejet systématique, par dogmatisme, de toutes nos propositions en faveur de + de sécurité et de + de tranquillité, est affligeant. Si l'Opposition préfère soutenir les trop nombreuses manifestations du samedi, qui débouchent parfois sur des scènes de violence, nous, nous préférons amplifier notre action en faveur de la sécurité et de la tranquillité au quotidien dans tous les quartiers.

Le sectarisme des écologistes envers la LGV à contre-courant de la transition écologique

Pour l' élu toulousain écologiste Antoine Maurice « il est plus que temps qu'on arrête d'être dans une posture de mirage qui consiste à défendre ce projet de LGV ». En ce sens, il confirme l'opposition des écologistes à un projet de progrès, de développement durable de nos territoires et de déploiement de mobilité verte.

A l'heure où les collectivités territoriales, que ce soit en Nouvelle Aquitaine ou en Occitanie, ont voté 97,6% des financements qui leurs incombent et que l'Etat, avec le soutien de l'Europe, s'est engagé à verser sa part, s'opposer à la Ligne à Grande Vitesse (LGV) relève plus de la posture politicienne que d'une vraie action publique responsable.

Portant la voix d'une opposition incompréhensible à la LGV Bordeaux-Toulouse, les écologistes se retrouvent à contre-courant de la transition écologique. Un enfermement idéologique que l'on note de la même façon sur le dossier de la 3ème ligne de Métro qu'Antoine Maurice décrit comme « lointain, long et coûteux qui empêche de réfléchir à court terme ». Si ce dernier exprime, ainsi, ses propres difficultés à penser d'autres solutions de déplacement d'impact équivalent pour le quotidien, il n'en n'est rien de notre côté, comme le démontre le déploiement des Linéo, l'ouverture prochaine du Téléphérique urbain et le développement des pistes cyclables et des stations de vélo au cœur des quartiers.

Toujours prompts à tourner en rond, sans proposition concrète et réaliste, en tentant d'isoler notre territoire, les Verts-Rouges n'ont en fait réussi, qu'à s'isoler eux-mêmes. Heureusement pour les Toulousains.

Les élus de la Majorité municipale Aimer Toulouse

GRUPE ALTERNATIVE MUNICIPALISTE CITOYENNE

Aujourd'hui, Aymeric Deheurles, Jamal El Arch, Caroline Honvault, Maxime Le Texier, Odile Maurin, François Piquemal et Agathe Roby constituent le groupe d'opposition "Alternative Municipaliste Citoyenne" à la ville de Toulouse.

Qu'est-ce que le municipalisme ? C'est l'essence du mouvement Archipel Citoyen, la volonté de donner du pouvoir d'agir aux habitantes et habitants, la réappropriation collective des institutions locales, au-delà des clivages partisans et des jeux de pouvoir nationaux. La gestion des affaires locales, ce n'est pas seulement des questions techniques : c'est prendre des décisions claires, et surtout faire le choix d'orientations sociales et écologiques. Appuyé par la démocratie vivante, l'intelligence collective, c'est la volonté de travailler toutes et tous pour une priorité : notre Ville.

Ce projet, c'est celui du vivre ensemble, de la solidarité et de l'espoir. C'est celui où justice sociale, climatique et démocratique sont à égalité d'importance.

Nous sommes un groupe politique qui montre un autre possible pour Toulouse, en étant force de proposition à chaque conseil, en œuvrant pour une ville plus écologiste, inclusive et égalitaire, avec la mise en place d'une réelle démocratie dans la cité. Un groupe qui propose un modèle de ville dans lequel tout le monde a sa place sans exception, quelle que soit sa situation.

M. Moudenc, prétend aimer Toulouse. Peut-être... mais nous, nous aimons les toulousaines, les toulousains et nous les défendrons.

Retrouvez toutes nos propositions concrètes sur notre site : groupe-amc.org/

GRUPE TOULOUSE ÉCOLOGISTE, SOLIDAIRE ET CITOYENNE

Nouvellement créé, notre groupe souhaite incarner une opposition responsable et crédible, qui relaie les attentes des habitantEs et porte une autre vision de Toulouse.

Rassemblant des éluEs écologistes, citoyenNEs, de gauche, notre groupe portera la voix de l'écologie politique afin que notre ville se montre à la hauteur

des enjeux climatiques et sociaux qui se présentent au monde et à notre ville.

Nous porterons nos propositions pour faire de Toulouse une ville végétalisée et respirable, alors qu'elle connaît toujours plus de pics de pollution. Nous nous battons pour une mobilité facilitée et plus propre, face à une majorité immobile qui, en 18 mois seulement, a vu l'annulation de son Plan de déplacement urbain, le report de la 3ème ligne de métro - en manque de financement par ailleurs - et le vote d'une Zone à faibles émissions punitive laissant les ToulousainEs sans aucune solution de transport alternative. Nous porterons l'écologie heureuse des solutions dans la justice sociale.

Nous incarnerons une opposition qui prépare l'avenir dans un esprit de conquête, nous projetant dans la responsabilité d'agir. Nous gardons en mémoire la phrase de celui qui nous précéda au Conseil municipal de Toulouse, Jean Jaurès : « Le courage, c'est d'aller à l'idéal et de comprendre le réel ».

Michèle Bleuse, Hélène Cabanes, Romain Cujives, Isabelle Hardy & Antoine Maurice (Président de groupe)

ÉLUS NON INSCRITS

En 2021, la majorité municipale aura réussi l'exploit de cumuler plus de renoncements et d'échecs que quiconque par le passé. Les projets retardés, les renoncements, petits et grands, les échecs impactent le quotidien des toulousains. Face aux doutes légitimes qui s'expriment la stratégie est toujours la même : imposer les décisions, quoi qu'il en coûte. Plus que jamais, il est temps de construire, dans le dialogue et le respect, la ville de demain, fondée sur l'écologie, la solidarité, la coopération et l'ambition.

Vincent Gibert, Conseiller Municipal Socialiste, Pierre Lacaze, Conseiller Municipal Communiste

Avec la Covid19, ces deux dernières années ont été très difficiles pour un grand nombre de nos concitoyens. En 2022 nous devons lutter contre l'isolement des plus fragiles et favoriser la solidarité intergénérationnelle. Bonne année à tous !

Julienne Mukabucyana, Conseillère municipale

ON SORT



ESPRIT CRITIQUE, DÉTROMPEZ-VOUS !

Jusqu'au 6 novembre 2022, la nouvelle exposition du Quai des Savoirs affûte notre esprit critique.

Comment démêler le vrai du faux ? À qui faire confiance ? Dans notre société saturée de messages, il n'est pas toujours facile d'identifier une information fiable parmi les rumeurs, idées reçues et autres fake news. Ludique et interactive, *Esprit critique, détrompez-vous !** mise sur le jeu pour nous dégourdir les neurones. On s'y amuse à vérifier l'information, à sonder les situations pièges, à démasquer les idées toutes faites.

Immergé dans une ville fictive, le visiteur est projeté dans des scènes de la vie ordinaire : à la pharmacie, la supérette, la mairie, dans une salle de spectacle, un food truck ... Au fil de son parcours, il est confronté à de faux discours et à de vrais arguments, à des médias pas vraiment objectifs, à des idées reçues et à de la manipulation mentale, aux secrets de la voyance, à la faillibilité de sa mémoire, à l'influence du groupe sur l'individu, aux techniques du marketing pour le pousser à la consom-

mation... Équipé d'un bracelet connecté, le visiteur doit relever des défis et se tester pour mieux connaître ses comportements. Objectif ? Affûter l'esprit critique, bien sûr. Le visiteur ressort de l'exposition en sachant qu'il ne faut pas douter de tout, qu'il ne faut pas douter de rien, mais qu'il convient de douter méthodiquement ! _____

Esprit critique, détrompez-vous ! du 26 décembre 2021 au 6 novembre 2022, au Quai des Savoirs, à partir de 10 ans.

 quaidessavoirs.fr

* exposition co-conçue et coproduite par Cap Sciences, le Quai des Savoirs et le Palais de la découverte

Feriez-vous un bon astronaute ?

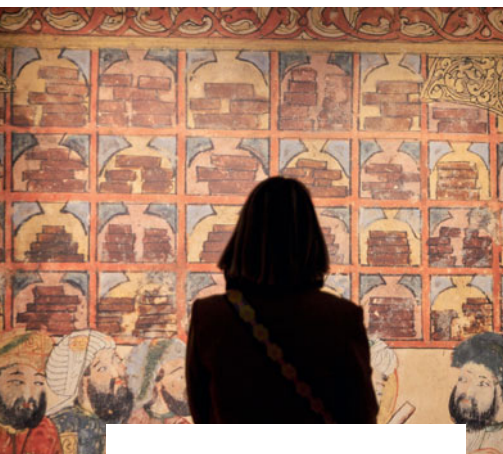
Saviez-vous que l'Agence spatiale européenne recrute ? La Cité de l'espace saisit cette occasion pour proposer un atelier ludique dévoilant les critères de sélection des astronautes européens.

Perception visuelle, mémoire, logique, orientation spatiale.

Découvrez si vous avez le profil d'un astronaute. À partir de 8 ans.

Jusqu'en octobre 2022.

cite-espace.com



Arts de l'Islam

Le musée des Arts précieux Paul-Dupuy rouvre partiellement ses portes pour accueillir cette exposition-événement présentée dans 18 villes. Dix œuvres, à la fois historiques et contemporaines, issues du département des Arts de l'Islam du musée du Louvre et de collections nationales et toulousaines, incarneront la richesse des cultures de l'Islam.

Jusqu'au 15 mars.

ampdupuy.fr

EN BREF CINÉMA

Festival Extrême

Films cultes ou oubliés, blockbusters déviants, expérimentations brindezingues, objets filmés non identifiés...

Aucun interdit ne résiste au festival Extrême Cinéma.

Son terrain de jeu ? Le cinéma des marges.

Du 18 au 26 février, la Cinémathèque de Toulouse accueille projections, ciné-concerts, expositions, performances et rencontres avec des réalisateurs, acteurs, producteurs...

lacinemathequedetoulouse.com

ORCHESTRE

Happy Hour en Italie

Happy Hour, c'est 1h de grande musique à petit prix ! La cheffe chinoise Tianyi Lu et le mandoliniste Julien Martineau nous embarquent pour un voyage dans la péninsule italienne. Du soleil de Naples, avec Calace et ses œuvres pour mandoline, aux jardins de Rome sublimés par Respighi, un beau voyage en direction de l'Italie se dessine.

Samedi 5 mars à 18h, à la Halle aux Grains.

toulouse-metropole.fr, rubrique Culture, ONCT.



* sous réserve que les mesures sanitaires en vigueur le permettent.

DANSE ICI&LÀ

Jusqu'au 12 février, le festival ICI&LÀ investit plusieurs salles de Toulouse et sa métropole pour nous immerger dans les danses d'aujourd'hui.

On y parle de nos corps et du monde qui nous entoure, de sa violence implacable comme de son infinie douceur. Un monde où s'aventurer ensemble. Un festival organisé par la Place de la Danse.

laplacedeladanse.com

THÉÂTRE D'OBJET

Bateau

Que reste-t-il de l'enfant qui est en nous ? Du jeu, de la simplicité, de la nostalgie, des rêves, de l'émerveillement ? Acrobaties, danse, musique, théâtre d'objets... La compagnie Les Hommes Sensibles embarque petits et grands dans un univers fantastique.

Du 22 au 26 février, au Théâtre du Grand-Rond.

grand-rond.org



Retrouvez l'agenda culturel et sportif sur toulouse.fr et sur l'appli **TOULOUSE**. À télécharger gratuitement sur App Store et Google Play



DES PONTS Jumeaux AUX TROIS CANAUX

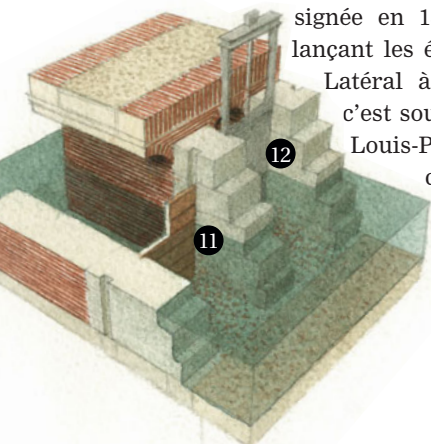
Il y eut d'abord là un canal (du Midi), puis deux (de Brienne), puis trois (Latéral). C'est à cette occasion et pour que l'eau du deuxième puisse alimenter le troisième sans se mêler à celle du premier, que l'on créa le bassin des Filtres.

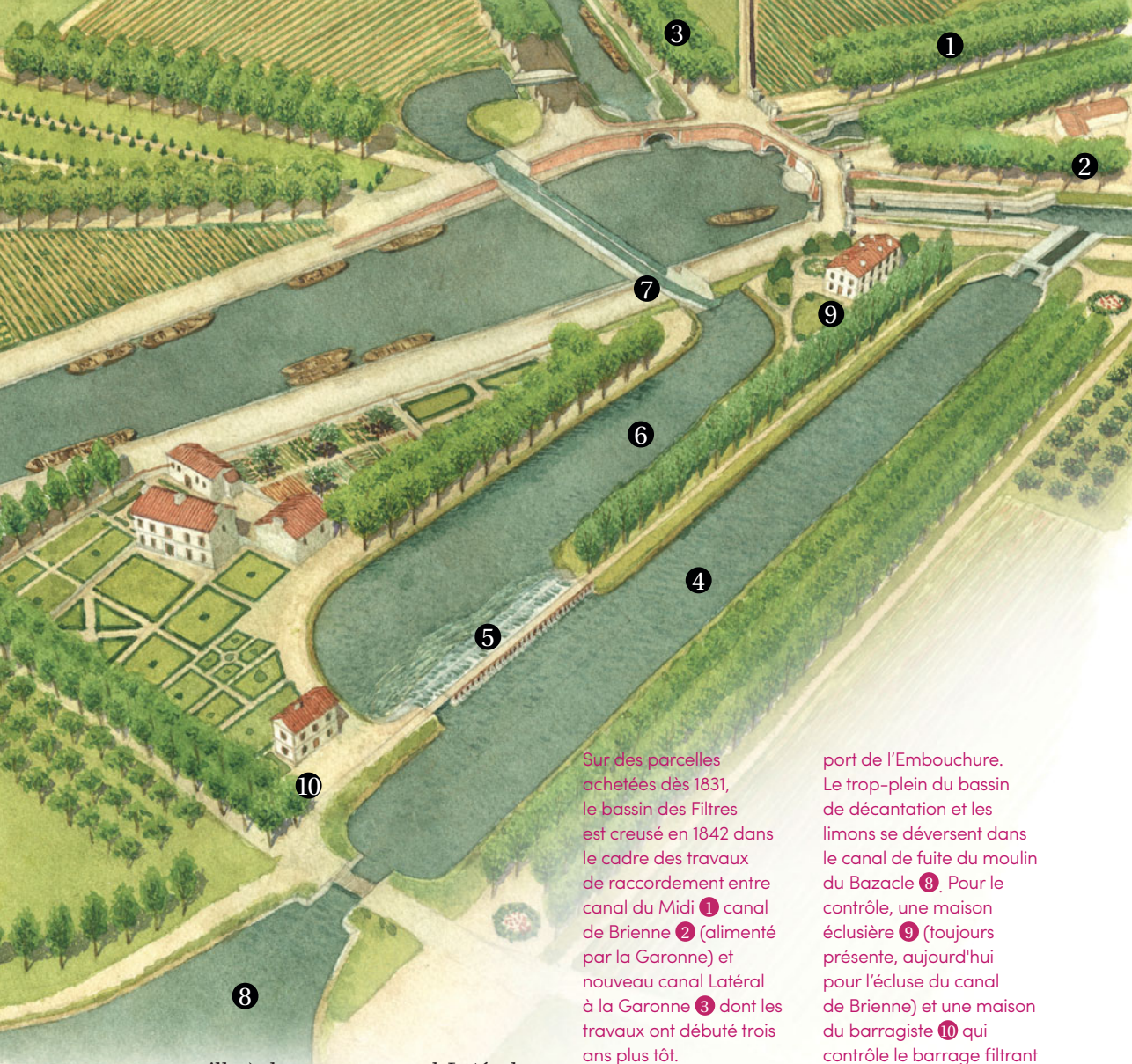
Quinze jours pour remonter la Garonne de Bordeaux à Toulouse, cinq jours pour suivre le canal du Midi de Toulouse à Sète sur une distance à peu près équivalente. Cette situation contrastée du transport de marchandises entre Atlantique et Méditerranée avait depuis longtemps donné envie de prolonger le canal depuis Toulouse jusqu'à Bordeaux. Riquet en avait rêvé, Vauban (qui termina son œuvre) l'écrivit noir sur blanc : « *Ce canal est l'une des plus belles choses qui se soient faites en France depuis l'établissement de la monarchie, et qui aurait été la plus belle de l'univers, si on lui eût donné toute la perfection qu'on aurait pu* », c'est à dire « *faire passer des bâtiments d'une mer à l'autre sans rompre charge* ».

Mais les États de Languedoc, véritables financeurs du canal et de tous les grands projets d'infrastructure du XVIII^e siècle étant annihilés dès le début de la Révolution, ce n'est que sous Charles X qu'est signée en 1828 l'ordonnance lançant les études d'un canal Latéral à la Garonne. Et c'est sous son successeur Louis-Philippe, en 1832, qu'est déposé le projet et qu'une loi permet de lancer les opérations sous la direction d'un

ingénieur des Ponts et chaussées en poste à Agen, Jean-Baptiste de Baudre, qui va coordonner ce vaste chantier, du lancement de la construction en 1839 à sa mort en 1850. Si techniquement, l'opération est une réussite, c'est financièrement et économiquement qu'elle semble marquée dès le départ par une sorte de scoumoune. C'est d'abord le bordelais Alexandre Doin, l'entrepreneur privé porteur du projet, qui meurt à peine celui-ci validé. Ne trouvant personne pour le remplacer, l'État finit par prendre le projet à sa charge ... jusqu'à sérieusement douter de son intérêt sous la Seconde République tandis que le réseau ferré se développe à toute vitesse. La solution, particulièrement bancale, est trouvée en 1852 : si elle permet d'achever le chantier en 1856, elle lie le sort du nouveau canal Latéral à la voie ferrée qui est ouverte la même année de Bordeaux à Toulouse et qui a été attribuée à la Compagnie du Midi des frères Pereire. Militants ultra-actifs du rail depuis ses tout débuts, ceux-ci triplent le prix du transport sur le canal Latéral pour qu'il ne soit pas inférieur à celui du train et entravent de fait son développement à un moment crucial, d'autant plus lorsque l'État accepte que la Compagnie du canal du Midi leur confie également en 1858 le canal de Toulouse jusqu'à Sète.

À Toulouse, comme pour le premier canal (lorsque les Capitouls avaient exigé qu'il passe le plus loin possible de leurs





murailles), le nouveau canal Latéral ne suscita pas un enthousiasme délirant puisqu'il menaçait les « *bénéfices réels* » que « *la principale branche de négoce de cette grande ville* » faisait sur « *les marchandises qui passent à Toulouse en transit* ». Ni succès (économique) ni échec (technique), ni miracle ni catastrophe pour Toulouse, ce troisième canal arrivé un peu tard magnifia en tout cas l'un de ses sites emblématiques, celui des Ponts jumeaux désormais triplés, en créant le port de l'Embouchure et le paisible bassin des Filtres représenté ci-dessus.

Sur des parcelles achetées dès 1831, le bassin des Filtres est creusé en 1842 dans le cadre des travaux de raccordement entre canal du Midi ① canal de Brienne ② (alimenté dans le cadre des travaux de raccordement entre canal du Midi ① canal de Brienne ② (alimenté par la Garonne) et nouveau canal Latéral à la Garonne ③ dont les travaux ont débuté trois ans plus tôt.

Pour alimenter celui-ci, les eaux du canal de Brienne décantent d'abord dans le premier bassin ④ puis traversent les filtres ⑤ pour rejoindre le canal Latéral par le bassin de recollement ⑥ et la conduite souterraine ⑦ passant sous le nouveau

port de l'Embouchure. Le trop-plein du bassin de décantation et les limons se déversent dans le canal de fuite du moulin du Bazacle ⑧. Pour le contrôle, une maison éclésièrre ⑨ (toujours présente, aujourd'hui pour l'écluse du canal de Brienne) et une maison du barragiste ⑩ qui contrôle le barrage filtrant les limons.

Dessin page de gauche : détail de ce barrage avec les batardeaux ⑪ (les planches bloquent l'eau et les boues tombent au fond du bassin) et les vannes ⑫ qui les remplaceront au XX^e siècle.

Réalisation : Studio Différemment
 Texte : Jean de Saint Blanquat
 illustrations : Philippe Biard.
 Merci à Samuel Vannier de VNF
 et à la Direction du Patrimoine.

10 > 17 FÉV.

L'EUROPE au cœur de votre quotidien

Animations • Jeux • Exposition

Square Charles-De-Gaulle (M) Capitoile

EN SAVOIR PLUS
toulouse.fr



Aimer Vivre à Toulouse

MAIRIE DE  **TOULOUSE**