

N71

JUIN 20

P. 14

ALEXA DEBARD,  
VISAGE DE SOIGNANT

À

MAGAZINE D'INFORMATIONS

# TOULOUSE

P. 16

**TOULOUSE SORT  
DE LA CRISE SANITAIRE**

**MAIRIE DE**  **TOULOUSE**

[WWW.TOULOUSE.FR](http://WWW.TOULOUSE.FR)

**Toulouse en grand !**

# TOUS CONNECTÉS

## SUIVEZ-NOUS

Facebook : @Toulouse  
 Instagram : @ToulouseFR  
 Twitter : @Toulouse  
 Snapchat : @Toulouse  
 YouTube : @ToulouseFR



## LA QUESTION TWITTER

*Où puis-je faire une demande d'extrait d'acte de naissance ?*

Les actes de naissance, et toutes vos démarches sont accessibles en quelques clics sur le portail de services en ligne de la Mairie de Toulouse, [montoulouse.fr](http://montoulouse.fr)

Toutes les modalités sur  [toulouse.fr](http://toulouse.fr)



2 881 ♥ #FenêtreSurToulouse – Pendant le confinement, vous avez été nombreux à partager avec nous la vue sur Toulouse depuis votre fenêtre.

Partagez vos photos de la Ville rose avec notre hashtag #bytoulouse.

## toulouse.fr

### Élections municipales : second tour le 28 juin

Le Premier ministre a annoncé, vendredi 22 mai, que le second tour des élections aura lieu le 28 juin. Si vous ne pouvez pas vous déplacer ce jour là, vous pouvez voter par procuration et préparer votre demande en ligne. Rendez-vous sur le site [service-public.fr](http://service-public.fr)

### Imaginer le monde d'après

La Mairie a ouvert la plateforme [aprescovid.toulouse.fr](http://aprescovid.toulouse.fr) afin que les habitants contribuent à imaginer le monde de demain. La plateforme est ouverte jusqu'au 15 juin. Les contributions recueillies seront transmises, notamment, au Président de la République.

### Toulousains solidaires

Toulouse Métropole et la Mairie ont lancé la plateforme [toulouse.fr](http://toulouse.fr). Objectif ? Favoriser l'entraide de proximité en aidant à mettre en relation des citoyens bénévoles, des associations et des particuliers pour garder leurs enfants, rompre leur isolement, assurer du soutien scolaire...



## L'ÉDITO



**Toulouse a été moins touchée que les autres villes françaises durant la crise. C'est une satisfaction ?**

Oui bien sûr ! Mais il nous faut continuer à être précautionneux. Nous avons pris des dispositions très tôt pour assurer la sécurité des Toulousains. Je tiens d'ailleurs à les remercier car une écrasante majorité a été très choquée. Saluons aussi le personnel médical à qui nous devons beaucoup dans la gestion de cette crise.

**Quelles recommandations souhaiteriez-vous donner aux Toulousains ?**

Aujourd'hui, chacun a envie de profiter du soleil, c'est légitime. Mais les gestes barrières sont toujours de rigueur. Nous maintiendrons grâce à eux le faible niveau de contamination que nous avons connu à Toulouse. Pensons aussi à nos petits producteurs en essayant de consommer local.

**Que reprenez-vous de la phase de confinement ?**

L'engagement des Agents de notre collectivité et de tous ceux qui ont continué à travailler pour permettre aux Toulousains de s'alimenter, de se soigner, d'être en sécurité. Merci à eux !

**Quel enseignement Toulouse peut-elle tirer de cette crise sanitaire ?**

Notre ville a toujours su faire face à l'adversité. Il nous faut désormais penser au monde d'après, nous réinventer. Parce que Toulouse est terre d'innovation, les Toulousains sauront mettre en place de nouvelles pratiques !

**Jean-Luc Moudenc**

Maire de Toulouse

Président de Toulouse Métropole

## \_SOMMAIRE\_

**04#** Le confinement en images

**11#** Initiatives

**14#** Alexa Debard

**16#** Covid-19 : dossier spécial

**20#** Utiliser son masque

**22#** On sort

**24#** Table-ronde

**26#** Expression politique



**Directeur de la publication :** Jean-Luc Moudenc • **Rédactrice en chef :** Sophie Soulaïrol-Castela • **Rédaction :** Christelle Céliarié, Eve Lasbats, Diane Masclary, Géraldine Pavin, Jean-Renaud Xech • **Création graphique :** Sandrine Lucas • **Infographie/mise en page/préresse :** Pierre-Éric Petit, Valérie Weyland • **Chef de studio :** Franck Le Callonec • **Crédits photos :** Mairie de Toulouse, Bernard Aïach, Joachim Hocine, Frédéric Maligne,

Patrice Nin (dont photo de Une) • **Iconographe :** Valérie Ferret • **Photogravure :** Picto • **Impression :** Sud Graphie Rotative - Tirage 293 000 exemplaires • **Gestion diffusion :** Karine Barbosa • **Distribution :** Mediapost • **Pages patrimoine :** Studio Différemment • **Contrôle de distribution :** Audit Media Communication • **Licences d'entrepreneur de spectacles :** n°2-1078603, n°3-1078604 • Dépôt légal à parution n°ISSN : 2023-2586 • **Courriel infos générales :** atoulouse@mairie-toulouse.fr

# TOULOUSE MOBILISÉE

4  
A.TOULOUSE

L'épidémie de Covid-19 nous a fait vivre une situation exceptionnelle. Face à l'adversité, Toulouse a montré un nouveau visage. Mobilisée, solidaire, singulière... Retour en images sur huit semaines de confinement.



Les agents de nettoyage maintiennent la propreté dans les rues de Toulouse.



Pour éviter la propagation du virus, Toulouse Métropole désinfecte quotidiennement 180 sites identifiés à risques.



La vie continue grâce à ceux qui assurent les missions essentielles. Ici, un agent désinfecte le centre d'animation de Soupetard transformé en centre de consultations.



Même pendant la pandémie, on continue le tri !

Durant le confinement, huit écoles accueillent les enfants des professionnels indispensables à la gestion de la crise sanitaire.





# TOULOUSE SOLIDAIRE

6  
A. TOULOUSE

Nos nouveaux héros ?  
Soignants, éboueurs, enseignants,  
éducateurs de rue, agriculteurs,  
bénévoles, agents de nettoyage,  
pharmaciens, policiers, commerçants  
alimentaires, livreurs de repas et  
tous les autres... Toulouse vous remercie.



20 heures : les fenêtres s'ouvrent  
pour applaudir les personnels hospitaliers.



←  
Les couturières  
du Théâtre du  
Capitole de  
Toulouse mettent  
leur talent au  
service de la  
confection de  
masques.



Chaque soir, la place du Capitole s'illumine de bleu  
pour rendre hommage aux soignants.



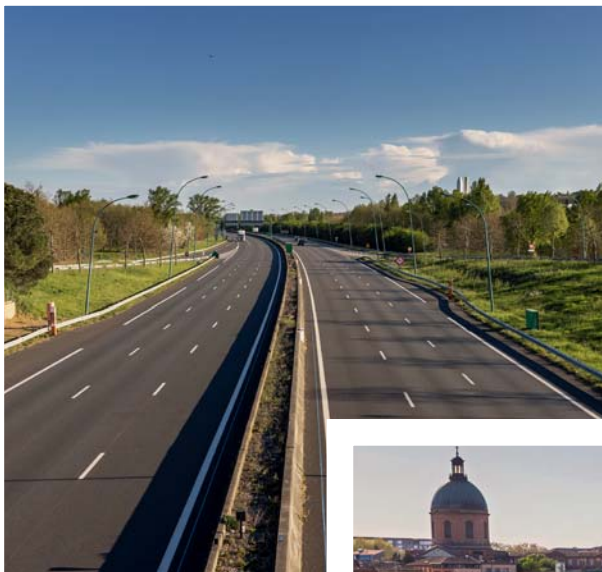
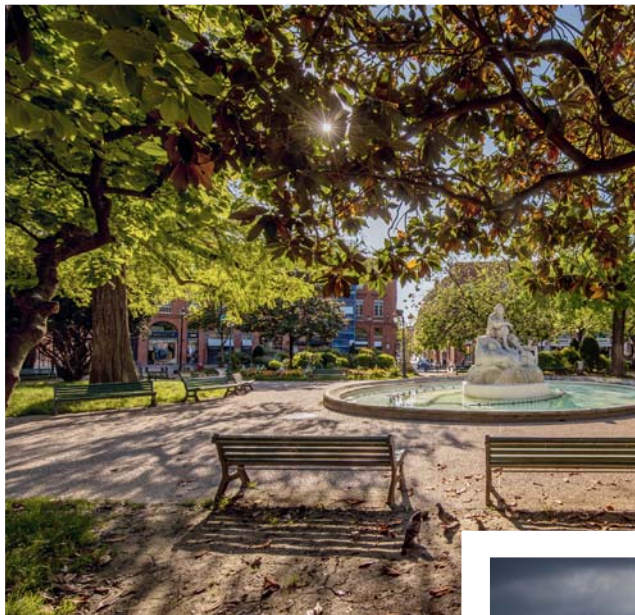
RETOUR SUR LE CONFINEMENT

# TOULOUSE SINGULIÈRE

8  
A.TOULOUSE

Ville fantôme à l'heure du confinement. Silencieuse, désertée par les voitures, vidée de ses passants... Toulouse comme vous ne l'avez jamais vue.

La place Wilson



La rocade,  
à 18h

Les berges de  
la Garonne



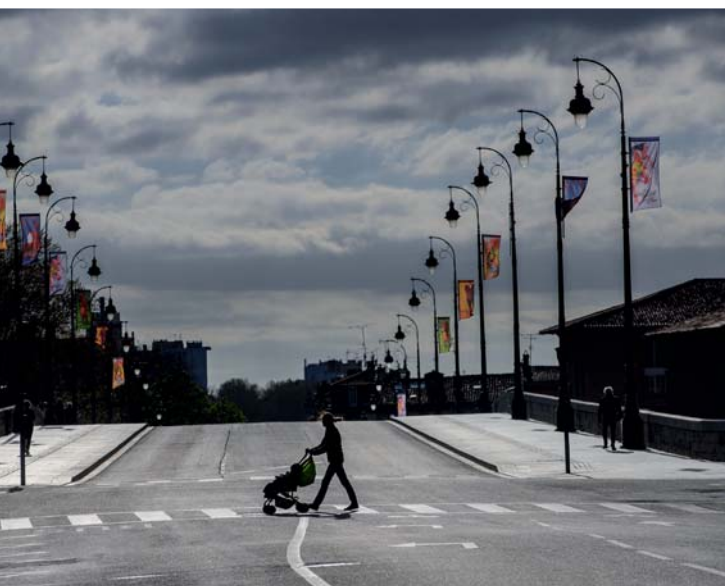




La rue d'Alsace-Lorraine



La place Esquirol



Le Pont-Neuf



# VOS MAIRES DE QUARTIER

Les Maires de quartier sont les représentants de la démocratie de proximité. Au service des Toulousains, ils sont vos interlocuteurs au quotidien.\*

## SECTEUR 1 TOULOUSE CENTRE



1.1  
Julie ESCUDIER  
05 81 91 75 33



1.2  
Ghislaine DELMOND  
05 67 73 81 75



1.3  
Laurence ARRIBAGÉ  
05 61 22 36 85

## SECTEUR 2 RIVE GAUCHE



2.1  
Bertrand SERP  
05 62 27 62 86



2.2  
Bertrand SERP  
05 67 73 84 68

## SECTEUR 2 RIVE GAUCHE



2.3  
Bertrand SERP  
05 67 73 84 68



2.4  
Christophe ALVÈS  
05 62 27 42 12



3.1  
Maxime BOYER  
05 31 22 91 65



3.2  
Olivier ARSAC  
05 61 22 20 82



3.3  
Maxime BOYER  
05 61 22 21 14

## SECTEUR 3 TOULOUSE NORD

## SECTEUR 4 TOULOUSE EST



4.1  
Jean-Baptiste  
DE SCORRAILLE  
05 61 22 20 74



4.2  
Laurent  
LESGOURGUES  
05 67 73 82 61



4.3  
Jean-Baptiste  
DE SCORRAILLE  
05 61 22 20 77

## SECTEUR 5 SUD EST



5.1  
Émilien ESNAULT  
05 67 73 83 32



5.2  
Florie LACROIX  
05 67 73 83 19

## SECTEUR 5 SUD EST

## SECTEUR 6 TOULOUSE OUEST



5.3  
Françoise  
AMPOULANGE  
05 62 27 46 95



6.1  
Martine SUSSET  
05 62 27 41 19



6.2  
Christophe ALVÈS  
05 61 22 29 41



6.3  
Christophe ALVÈS  
05 36 25 21 44



6.4  
Romuald PAGNUCCO  
05 62 27 40 78

**SECTEUR 1 / 1.1** Capitole / Arnaud-Bernard / Carmes **1.2** Amidonniers / Compans-Caffarelli **1.3** Chalets / Bayard / Belfort / Saint-Aubin / Dupuy

**SECTEUR 2 / 2.1** Saint-Cyprien **2.2** Croix-de-Pierre / Route d'Espagne **2.3** Fontaine-Lestang / Arènes / Bagatelle / Papsu / Tabar / Bordelongue / Mermoz / La Faourette **2.4** Casselardit / Fontaine-Bayonne / Cartoucherie

**SECTEUR 3 / 3.1** Minimes / Barrière de Paris / Ponts-Jumeaux **3.2** Sept-Deniers / Ginestous / Lalande **3.3** Trois Cocus / Borderouge / Croix-Daurade / Paléficat / Grand-Selve

**SECTEUR 4 / 4.1** Lapujade / Bonnefoy Périole / Marengo / La Colonne **4.2** Jolimont / Soupetard / Roseraie / Gloire / Gramont / Amouroux **4.3** Bonheure / Guilheméry / Château de l'Hers / Limayrac / Côte-Pavée

**SECTEUR 5 / 5.1** Pont des Demoiselles / Ormeau / Montaudran / La Terrasse / Malepère **5.2** Rangueil / Sauzelong / Pech-David / Pouvoirville **5.3** Saint-Michel / Le Busca / Empalot / Saint-Agne

**SECTEUR 6 / 6.1** Arènes Romaines / Saint-Martin du Touch / Purpan **6.2** Lardenne / Pradettes / Basso-Cambo **6.3** Mirail-Université / Reynerie / Bellefontaine **6.4** Saint-Simon / Lafourguette / Oncopole

Pour écrire à votre élu de quartier ✉ [prenom.nom@mairie-toulouse.fr](mailto:prenom.nom@mairie-toulouse.fr)

\*Des changements ont eu lieu fin 2019, vos interlocuteurs ont peut-être changé.





## EXPÉRIMENTER DES PISTES CYCLABLES

Toulouse Métropole a aménagé plus de 4 kilomètres de pistes cyclables provisoires afin d'encourager la pratique du vélo, tout en respectant les normes de distanciation physique grâce à une largeur amplifiée. Celles-ci permettent de rallier les axes majeurs en réservant aux cyclistes les voies de droite sur certaines grandes artères. En concertation avec l'association militante « Deux pieds deux roues », des études sont en cours afin de consolider ce maillage. À l'issue de la phase provisoire, des aménagements définitifs seront réalisés sur certains axes, ou adaptés en fonction du retour progressif à la vie « normale », notamment la circulation des bus et des voitures.



# 190

C'est le nombre de tablettes numériques que la Mairie a mis à disposition des familles pour favoriser la continuité pédagogique dans le cadre de l'action de la Cité Éducative.



MIRAIL

## UN ACCOMPAGNEMENT AVEC LA CITÉ ÉDUCATIVE

Fruit d'une collaboration entre l'État, la Mairie, Toulouse Métropole et l'Éducation Nationale, la Cité Éducative du Grand Mirail, lancée fin 2019, veille à préserver la continuité éducative des jeunes jusqu'à leurs 18 ans. Elle a mis en place pendant toute la durée du confinement une plateforme téléphonique qui continuera à fonctionner jusqu'à fin juin. Du lundi au vendredi, celle-ci a pour objectif de maintenir le lien et d'accompagner les jeunes et leur famille par des conseils, la mise à disposition de matériel et l'orientation vers des acteurs de terrain en fonction des besoins. 75 familles ont sollicité la plateforme depuis le début du confinement et les 4 médiateurs répondent à plus de 100 appels par semaine. L'AFEV (Association de la fondation étudiante pour la ville), partenaire de la Cité Éducative, coordonne l'offre d'accompagnement scolaire et a suivi 38 jeunes dans ce cadre.

Votre Maire de quartier : Christophe ALVÈS



CARTOUCHERIE

## FABRICATION DE VISIÈRES

Les makers toulousains se sont mobilisés dès les premiers jours du confinement pour fabriquer gratuitement des visières anti-projections, destinées aux écoles et professionnels de santé du département. Soutenu par le comité de quartier qui a mis à disposition sa structure associative, les bénévoles ont créé le groupe Shield – Covid 19 – 31 qui regroupe aujourd'hui 500 makers. Ce sont 200 000 visières réalisées et distribuées dont 5 000 fabriquées grâce à un procédé par injection plastique lui permettant d'être dans les normes NF. Le déconfinement venu, le groupe réfléchit à la poursuite de son engagement « pour rester utile ».

Votre Maire de quartier : Christophe ALVÈS



CARTOUCHERIE ARNAUD BERNARD

## LES COUTURIÈRES SUR LE PONT !

Fabriquer des masques 100% toulousains : c'est le défi relevé par Vincent Cathelineau, habitant du quartier Arnaud-Bernard, et la couturière Sewzii Gold qui ont créé l'association « Couturières de Toulouse ». Aujourd'hui, une trentaine de bénévoles et 9 couturières professionnelles produisent des masques grand public. Et d'ici peu, ce seront des



RANGUEIL

## UNE ÉPICERIE SOLIDAIRE AUPRÈS DES PLUS DÉMUNIS

Située au 62, rue de Nîmes dans des locaux municipaux, l'épicerie solidaire La Main à la Pâte, a adapté ses services face à la crise sanitaire. Cette association d'insertion sociale continue de proposer des produits à moindre coût (entre 10 et 30% de leur valeur marchande) et travaille en étroite collaboration avec la Banque alimentaire pour fournir des colis d'urgence gratuits aux personnes en situation de précarité alimentaire. Sollicitée également par des associations de quartier, La Main à la Pâte doit faire face à un afflux de demandes et lance un appel aux partenaires qui pourraient fournir des denrées alimentaires.

Plus d'info : **05 61 62 66 51** ou

**epicerielamainalapate.e-monsite.com**

Votre Maire de quartier : Florie LACROIX



masques homologués qui sortiront de l'atelier de l'association. Installé dans le café associatif l'Escabel situé dans le quartier Arnaud-Bernard, il est équipé de six piqueuses professionnelles prêtées par l'Esat YMCA de Colomiers. L'atelier devrait déménager prochainement à la halle de la Cartoucherie avec un objectif : produire 1 000 masques par jour.

Contact : **couturieresdetoulouse@gmail.com**

Vos Maires de quartier : Christophe ALVÈS, Julie ESCUDIER





CROIX-DAURADE, TROIS-COCUS

## DES LÉGUMES POUR LES LOCATAIRES



Durant la période de confinement, les locataires de deux résidences sociales situées dans les quartiers Croix-Daurade et Trois-Cocus ont eu le plaisir de manger les légumes de leur jardin. En effet, leur gestionnaire, Toulouse Métropole Habitat (TMH), développe depuis 2017 l'agriculture urbaine en pied d'immeuble. Cette initiative permet de diminuer les charges des locataires de 15% et d'améliorer leur qualité de vie. Un maraîcher professionnel, aidé par les habitants, entretient 1 100m<sup>2</sup> de production maraîchère et 1 500m<sup>2</sup> de prairies fleuries. Pendant le confinement, le « jardinier » a travaillé seul sur le site pour entretenir les jardins et récolter les légumes mis ensuite à disposition des 1 000 résidents. La résidence Polygone, dans le quartier Fontaine-Bayonne, a également bénéficié de plantations, en collaboration avec le centre social, l'ASSQOT.

Votre Maire de quartier : Maxime BOYER



PONTS-JUMEAUX

## LIEN SOCIAL NUMÉRIQUE

Garder le lien : tel fut le leitmotiv des associations de quartier qui, régulièrement, durant la période de confinement, ont envoyé des lettres numériques aux habitants. Ce fut le cas notamment dans le quartier des Ponts-Jumeaux. De bimestrielle, la lettre du comité de quartier devint quotidienne dès le 18 mars. L'heure du déconfinement ayant sonné, le comité de quartier est allé à la rencontre de ses lecteurs qui témoignent leur reconnaissance aux bénévoles pour ce signe de présence et de proximité. Aujourd'hui, la lettre des Ponts-Jumeaux compte 519 abonnés et va se poursuivre à raison d'une par semaine jusqu'à début juillet.

Votre Maire de quartier : Maxime BOYER



ALEXA DEBARD



SIMPLE  
HÉROÏNE



Infectiologue au sein du Service des maladies infectieuses et tropicales du CHU de Toulouse, le docteur Alexa Debard a vécu le Covid-19 en première ligne. La crise vue de l'intérieur.

**q**uand on lui parle de héros, Alexa pense spontanément aux super héros de son fils. De son point de vue, elle a « *simplement fait son travail* : soigner, rassurer, donner confiance ». En ce début de déconfinement, l'infectiologue de 41 ans s'extrait de son quotidien de soignant pour nous raconter son expérience de la crise sanitaire. Elle est chaleureuse, simple, au naturel. Fille d'agriculteurs de l'Aveyron, elle n'était pas prédestinée à devenir médecin. Elle a choisi la médecine interne et une spécialisation dans les maladies infectieuses, « *une médecine au chevet des plus précaires et en perpétuel mouvement* ».



## on a eu beaucoup de chance

Au quotidien, son service prend en charge les infections bactériennes et virales. Pour autant, cette période fut « *inédite* ». Elle se souvient de « *l'avant* » : la boule au ventre des membres de l'équipe, l'angoisse pour eux et leurs proches, les messages de confrères étrangers « *qui font froid dans le dos* ». « *Ce virus est nouveau par de multiples aspects : son étendue, sa gravité, sa dissémination très rapide. On s'attend à vivre quelque chose de dévastateur* ». C'est le branle-bas de combat. Responsable de l'hospitalisation complète, Alexa est aux commandes pour appliquer les décisions du CHU. Il faut vider le service de ses patients pour libérer des places, tout réorganiser, trouver des renforts et obtenir du matériel. Rassurer les équipes aussi.

L'hôpital est prêt à accueillir la « vague ». Le 11 mars, le premier cas sévère d'un jeune patient, 42 ans, arrive comme un

mauvais présage. À l'inquiétude, s'ajoute le sentiment d'impuissance : il n'y a pas de traitement efficace. Alexa, comme ses collègues, double les astreintes. Son quotidien : cellule de crise tous les matins, point sur les chiffres, visites des patients, organisation matérielle, échanges permanents entre professionnels.

## SOLIDARITÉ

Le soir, sur son vélo pour rentrer chez elle, elle est « *très touchée* » par les premiers applaudissements. Les fois où elle est avec ses enfants, ils applaudissent ensemble, pour remercier les soignants mais aussi les « *nounous exceptionnelles* » qui ont accueilli au débotté ses enfants de 6 et 2 ans dans une crèche réquisitionnée. Elle évoque également les nombreux témoignages de solidarité : les pizzas livrées par surprise à l'hôpital ou les œufs de Pâques déposés devant sa porte par les voisins. Et puis il y a les patients. Alexa repense à des forces de la nature ébranlées par le virus, au flot d'émotions en sortie de réa, à leur reconnaissance.

Les soignants, eux, « *se serrent les coudes* ». L'épreuve rapproche. Dans l'action, l'angoisse se calme et la situation s'avère finalement « *gérable* ». « *On n'a pas souffert comme en Ile de France et dans l'Est, c'est une chance.* » La période reste « *marquante* ». Elle se rappelle quand ses prédécesseurs racontaient les débuts de l'infection par le VIH. Elle était impressionnée. Aujourd'hui, c'est elle qui a été actrice de la crise sanitaire. Ses souhaits pour « l'après » ? Reconnaissance, revalorisations, défense de l'hôpital public. \_\_\_\_\_



Durant la crise du Covid-19, la Mairie s'est mobilisée pour assurer la continuité des services publics, aider les populations fragiles et les domaines impactés. Retour sur les principales mesures prises au cours de ces 55 jours de confinement.



# TOULOUSE

## FACE À LA CRISE SANITAIRE

**U**ne situation inédite. Une crise sanitaire, doublée d'un ralentissement sans précédent de l'activité économique. L'époque si particulière que nous traversons est éprouvante, même si, comme les chiffres de l'Agence régionale de santé le montrent à l'heure où nous écrivons, Toulouse est relativement épargnée sur le plan sanitaire. Le 17 mars, tandis que la consigne de confinement entre en vigueur et que la ville semble à l'arrêt, une organisation de crise se met en place depuis quelques jours au Capitole, en lien étroit avec les services de l'État. Dès le 9 mars, Laurent Lesgourgues est nommé élu coordinateur en charge de la mobilisation des services de la Mairie, de la Métropole et du CCAS face à l'épidémie.

### MAINTIEN DES SERVICES ESSENTIELS

Objectifs prioritaires : protéger les citoyens et maintenir les services publics essentiels. Assurer la collecte des ordures ménagères, mettre en place des centres de consultation Covid-19, accueillir les enfants des soignants et du personnel mobilisé pendant la crise dans des écoles et crèches, organiser la prise en charge des sans-abris ou encore le portage des repas aux personnes âgées les plus fragiles. Une plate-forme Internet de solidarité voit le jour, [solidaires.toulouse.fr](http://solidaires.toulouse.fr). Les équipements culturels offrent une fenêtre sur le monde avec de multiples propositions sur Internet... Tandis que la police municipale veille, entre autres, au respect des mesures de confinement, le Maire appelle au renforcement de la





police nationale pour mener les opérations conjointes sur la voie publique dans le cadre du contrôle des attestations de sortie. Dans l'espace public, le mobilier urbain situé dans les espaces stratégiques est désinfecté, après avis conforme du Haut Conseil de la Santé Publique. La Mairie commande également des masques pour les habitants.

### SOUTIEN À L'ÉCONOMIE ET LA CULTURE

Rapidement, l'impact économique de la crise sanitaire se fait sentir. Le 7 mai, l'Insee évalue la baisse de l'activité économique sur la Haute-Garonne à 37 %, contre 33 % sur la région et le territoire national. Pour soutenir l'économie locale, et donc l'emploi, la Mairie et la Métropole votent des mesures exceptionnelles en conseils municipal et métropolitain (29 et 30 avril). Complémentaires au plan de soutien de l'État et de la Région, elles bénéficient aux petites entreprises et aux commerces de détail de moins de 400 m<sup>2</sup>. En parallèle, le Maire alerte le Gouvernement et demande un plan de soutien à la filière aéronautique locale, fortement touchée par la crise. Par ailleurs, la Mairie obtient le maintien de plusieurs marchés alimentaires dans la ville alors que l'État avait préféré les fermer au début de la crise.

**480 000** 

**masques**

distribués dans les boîtes aux lettres des Toulousains entre le 11 et le 26 mai.



### Un dispositif d'aide

**aux victimes de violences conjugales.**

Une fiche synthétique recensant tous les numéros d'appel d'urgence et les structures d'aide pour les victimes est mise à disposition dans toutes les pharmacies pour les victimes et les témoins.



**450**

**repas**

livrés chaque jour aux seniors inscrits dans les restaurants solidaires seniors.

Les acteurs culturels ne sont pas oubliés, avec des mesures de soutien annoncées dès début avril.

### ORGANISER LE DÉCONFINEMENT

À l'approche du 11 mai, et une fois la doctrine sanitaire de l'État rendue publique, la Mairie se penche sur « l'après ». Dès le 12 mai, un tiers des écoles maternelles et élémentaires, soit 68 établissements et leurs Claés, rouvrent avec des protocoles sanitaires stricts à respecter. L'objectif est de rouvrir progressivement toutes les écoles d'ici début juin. Les crèches se déconfinent également. Les enfants foulent de nouveau les pelouses des parcs. Le réseau Tisséo se remet en route et des pistes cyclables sont aménagées afin d'encourager les déplacements à vélo (*lire en page 11*). La vitesse de circulation va être limitée à 20 km / h dans presque tout l'hyper-centre afin de permettre aux piétons de circuler sur la chaussée et donc de gagner de la place pour assurer la distanciation. Enfin, jusqu'au 15 juin, les habitants sont invités à partager leurs idées pour « *le monde de demain* » sur une plate-forme Internet dédiée, [aprescovid.toulouse.fr](https://aprescovid.toulouse.fr) \_\_\_\_\_



## ÉCOLES

Au 25 mai, 53% des écoles publiques ont rouvert avec l'objectif d'atteindre 100% le 2 juin, soit 206 écoles. La capacité est étudiée de façon à garantir le respect des précautions sanitaires. Les enfants sont accueillis sur la base du volontariat des parents et répartis en groupes réduits avec des rotations. Sur la première semaine, on a observé une fréquentation d'un tiers de la capacité. Le port du masque n'est pas imposé aux enfants. Pour les inscriptions pour la rentrée 2020-2021, contactez le service par mail à **[courrier.inscriptions.scolaires@mairie-toulouse.fr](mailto:courrier.inscriptions.scolaires@mairie-toulouse.fr)**



## CLAÉ ET CANTINE

Dans les écoles, les Claé fonctionnent aux horaires habituels, de 7h30 à 18h30. Le mercredi après-midi, l'accueil de loisirs en élémentaire et la garderie dans les écoles maternelles sont assurés. Des repas froids, équilibrés et sans viande, produits par la Mairie sont servis à la cantine. Les familles bénéficient d'une exonération complète des tarifs du Claé et de la cantine du 11 mai au 3 juillet. L'ADL élémentaire du mercredi après-midi reste payant. À noter également, par solidarité dans le contexte économique et social qui s'annonce compliqué, la Mairie prévoit une baisse de 20% du prix de la cantine à partir de septembre, pour les familles dans les tranches de revenus 1 à 6, jusqu'au 31 décembre.



## CRÈCHES

Depuis le 12 mai, les crèches collectives, multi-accueils, haltes-garderies et crèches familiales de la Mairie et du CCAS accueillent les enfants en petits groupes, en appliquant le protocole d'hygiène assurant la sécurité sanitaire des enfants et des professionnels. Pour les demandes de places en crèche, la commission d'admission se tient en juin pour la rentrée de septembre. Dans l'attente de la réouverture des espaces petite enfance, le formulaire de demande est disponible sur le site **[toulouse.fr](http://toulouse.fr)** et à renvoyer accompagné des pièces justificatives indiquées à l'adresse : **[CAU@mairie-toulouse.fr](mailto:CAU@mairie-toulouse.fr)** Les Lieux Accueils Enfants Parents et Relais Assistantes Maternelles accueillent les familles sur rendez-vous et par téléphone. Des chèques d'urgence alimentaire sont offerts à toutes les familles bénéficiaires des crèches, dont les revenus sont inférieurs à 1 000 euros mensuels.



## MARCHÉS ET COMMERCES

Depuis le 11 mai, tous les marchés alimentaires et forains se sont réinstallés. Pour des courses en sécurité, des aménagements sont mis en place afin de permettre le respect des gestes barrières et consignes de distanciation. Les coiffeurs, instituts de beauté et commerces ou centres commerciaux de moins de 40 000 m<sup>2</sup> accueillent à nouveau les clients. La décision concernant les restaurants et débits de boissons, y compris ceux dans les marchés couverts, les salles de danse... est en attente de la part de l'État à l'heure où nous partons à l'impression. Toutes les informations sur l'évolution des mesures : **[gouvernement.fr](http://gouvernement.fr)**



## CULTURE, SPORT, LOISIRS

Les équipements culturels rouvrent progressivement à partir des 2, 3 juin, notamment les bibliothèques de quartier. La réouverture de la médiathèque José-Cabanis aura lieu dans un second temps. Tous les prêts en cours sont prolongés. À partir des 2, 3 juin, on pourra se rendre dans les musées, au Quai des Savoirs (sauf Quai des Petits) et à la basilique Saint-Sernin. La date de réouverture des piscines, décision qui relève de l'État, n'est pas encore connue à l'heure où nous écrivons. En plein air, on peut profiter à nouveau des parcs et jardins (hors jeux pour enfants), des bords de Garonne et du Canal, ainsi que des city-stades, des boudromes et des bases de loisirs des Argoulets, Pech David et de Sesquières, à l'exception des activités nautiques. (*Lire en pages 22-23*).



## TRANSPORTS ET ESPACE PUBLIC

Depuis le 11 mai, toutes les lignes Tisséo sont remises en service. Le port du masque est obligatoire sur le réseau. Un dispositif spécifique est en place dans le métro, le bus et le tramway pour garantir le respect des gestes barrières. La fréquence est ajustée en fonction des besoins. Il n'y aura pas de hausse tarifaire au 1<sup>er</sup> juillet. Infos : [tisseo.fr](http://tisseo.fr). Huit pistes cyclables sont créées sur des axes majeurs de circulation (*lire page 11*). Enfin, pour garantir plus de place aux piétons sur l'espace public, les abords des écoles et des équipements fréquentés sont aménagés et la vitesse de circulation dans l'hyper-centre va progressivement être réduite à 20km/h afin de protéger les piétons : ils gagnent de la place en pouvant circuler sur chaussée (ils sont prioritaires sur les véhicules).



## ÉTAT CIVIL ET FORMALITÉS ADMINISTRATIVES

**État civil.** L'accueil est regroupé sur le site Duranti au 6 rue du Lieutenant Colonel Pélissier. Les rendez-vous pour les déclarations de naissance et les demandes d'actes d'état-civil se font en ligne sur [montoulouse.fr](http://montoulouse.fr). Les rendez-vous pour déposer un dossier de mariage/un enregistrement de Pacs programmés à compter du 11 mai sont honorés. Informations : **05 61 22 30 26**  
[mariage@mairie-toulouse.fr](mailto:mariage@mairie-toulouse.fr)  
[pacs@mairie-toulouse.fr](mailto:pacs@mairie-toulouse.fr)  
**Formalités administratives.** L'accueil se fait sur rendez-vous à l'hôtel de ville, dans les mairies de quartier et maisons de la citoyenneté. Les rendez-vous pour les demandes de carte nationale d'identité et de passeport se prennent en ligne sur [montoulouse.fr](http://montoulouse.fr) (reprise des rendez-vous à partir du 15 juin). Informations : **05 31 22 90 00**  
[formalitesadministratives@mairie-toulouse.fr](mailto:formalitesadministratives@mairie-toulouse.fr)



## RESTONS VIGILANTS !

Les gestes barrières et la distanciation physique permettent d'écartier les risques. Le port du masque s'impose dans certaines situations comme dans les transports en commun (*lire pages 20-21*). Pour vous informer sur la situation sanitaire et les mesures de prévention mises en place, consultez les sites suivants : [santepubliquefrance.fr](http://santepubliquefrance.fr) et [gouvernement.fr/info-coronavirus](http://gouvernement.fr/info-coronavirus). Retrouvez toutes les infos au jour le jour sur [toulouse.fr](http://toulouse.fr). Suivez également la Mairie et la Métropole sur les réseaux sociaux : Facebook, Twitter et Instagram (*voir en page 2*).



## BIEN UTILISER SON

480 000 masques de protection ont été distribués gratuitement dans les boîtes de l'Association Française de Normalisation (AFNOR) et sont ajustables (ils c

### POSITIONNER CORRECTEMENT SON MASQUE...

**Le masque doit être porté sur une peau nue, sans présence de cheveux ni de barbe.** Quel que soit le type de masque alternatif choisi, il est essentiel de prendre en compte les recommandations du fabricant.



**1**  
**Se laver les mains**  
au moins 30 sec.  
(solution  
hydroalcoolique – SHA –  
ou eau/savon)

**2**  
Tenir le masque par les  
élastiques et le positionner  
sur le visage en **couvrant bien**  
**le nez** (il ne faut pas toucher  
l'intérieur du masque)

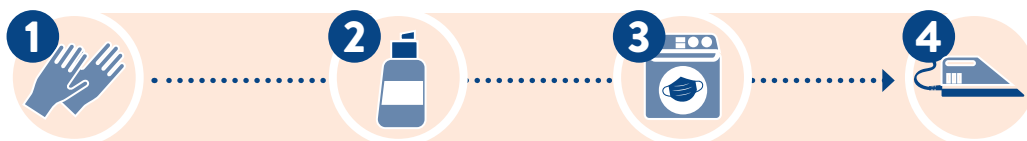
**3**  
Passer les élastiques  
**derrière les oreilles**  
pour le maintenir

**4**  
**Ajuster le bas**  
du masque sur  
le menton et vérifier  
qu'il le couvre bien

### ... LE NETTOYER

**Le masque offert par la Mairie de Toulouse est lavable 50 fois.**

**Il ne doit pas être porté plus de 4 heures** (durant cette période de 4 heures, le masque peut servir plusieurs fois s'il est retiré et remis selon les consignes). **Il doit être lavé après chaque utilisation.**



**1**  
**SE PROTÉGER**  
• manipuler un masque  
souillé **avec des gants**,  
• éviter tout contact  
entre un masque  
souillé et des  
**vêtements propres.**

**2**  
**LAVER EN MACHINE**  
• avec une **lessive classique**,  
sans adoucissant,  
• **à 60°C**, dans un cycle  
d'au moins 30 minutes,  
• il est recommandé de  
**remplir son lave-linge.**

**3**  
**SÉCHER**  
**IDÉALEMENT**  
**AU SÈCHE LINGE**

**4**  
**REPASSER À**  
**UNE TEMPÉRATURE**  
**DE 120/130°C**

# MASQUE EN TISSU

ites aux lettres toulousaines entre le 11 et le 26 mai. Ils répondent aux normes onviennent à tous, même aux enfants). Pour bien les utiliser, suivez le guide\*...

## ... LE RETIRER

Pour ne pas être contaminé lors du retrait d'un masque barrière, **il doit être correctement retiré et isolé, pour être lavé voire jeté.**



**1**  
Se laver les mains  
au moins 30 sec.  
(SHA ou eau/savon)

**2**  
Retirer le masque barrière  
en saisissant les élastiques par  
l'arrière sans toucher la partie  
avant du masque barrière

**3**  
Se laver les mains  
au moins 30 sec.  
(SHA ou eau/savon)

## ... LE JETER

dans une poubelle munie d'un sac plastique.



## RÉCLAMEZ VOTRE MASQUE

**Vous n'avez pas reçu votre masque ?**

**Vous pouvez effectuer une réclamation en ligne sur [montoulouse.fr](http://montoulouse.fr) ou en appelant Allô Toulouse.**

Un rendez-vous sera fixé pour récupérer les masques. Ce retrait pourra s'effectuer jusqu'au 15 juin.

## Plus d'infos

Allô Toulouse : 05 61 222 222

## LA DISTRIBUTION DES MASQUES : HISTORIQUE

**Semaine du 7 avril 2020 :** Jean-Luc Moudenc a pris la décision : « Chaque Toulousain aura son masque ». L'idée est de protéger les habitants lors du déconfinement et accompagner la reprise d'une vie normale.

**Semaine du 14 avril :** Toulouse Métropole a commandé 900 000 masques (dont 480 000 pour les habitants de Toulouse) à une entreprise basée à Montluçon, la seule en capacité de fournir autant de masques dans de si brefs délais.

**Du 11 au 26 mai :** 480 000 masques ont été acheminés par La Poste dans les foyers toulousains. Afin de répondre au mieux aux besoins des habitants, la Mairie de Toulouse a signé un partenariat avec la Caisse Primaire d'Assurance Maladie (CPAM), la Mutualité Sociale Agricole (MSA) et la MGEN.



## ON SORT



## QUE FAIRE CET ÉTÉ ?

Après deux mois de confinement, l'activité reprend progressivement. Visites, balades, expositions... Que sera-t-il possible de faire cet été ?

Les structures culturelles rouvrent petit à petit, dans le respect des règles édictées par le Gouvernement et la mise en place des mesures de protection. Espaces verts, bibliothèques, sites historiques et musées accueillent de nouveau le public depuis juin. Parmi eux, le Muséum, la Cité de l'Espace, le Quai des Savoirs sauf Quai des Petits, les Abattoirs, l'Envol des Pionniers, Aéroscopia, les musées Saint-Raymond et Georges-Labit, la galerie du Château d'eau, les jardins du

Muséum, la chapelle des Carmélites, le couvent des Jacobins, la basilique Saint-Sernin, le MATOU, les archives municipales... Les jauges d'accueil étant revues à la baisse, réservez vos places auprès des sites concernés. Pour vous protéger, les animations impliquant des manipulations (ateliers, labos, ...) sont suspendues. La Halle de la Machine prévoit une réouverture des attractions avant l'été. En travaux, les musées des Augustins et Paul-Dupuy proposent des ressources en ligne.

### FEU VERT POUR LES PARCS, MUSÉES, BIBLIOTHÈQUES ET CENTRES CULTURELS

Les centres culturels reprennent eux aussi leur activité. Ciné plein air, randonnées, balades, soirées astronomie, initiation à l'escalade, cours de yoga, ateliers de couture... Le « Programme des sorties, stages et animations – Été 2020 » est distribué dans les centres culturels et téléchargeable sur [toulouse.fr](http://toulouse.fr). En revanche, les grands événements rassemblant plus de 5 000 personnes sont interdits. Rio Loco, le concert du 14 juillet et Toulouse d'été sont annulés. Certains rendez-vous du Marathon des mots sont reportés (précisions sur [lemarathondesmots.com](http://lemarathondesmots.com)). \_\_\_\_\_

## FESTIVAL CONVIVENCIA

L'équipe de Convivencia réinvente le festival pour l'adapter aux contraintes imposées par le contexte sanitaire. La péniche Tourmente naviguera sur le canal du 19 au 31 juillet. Elle proposera des escales en musique et des concerts uniques dans un cadre intime.

Plus d'informations sur

 [convivencia.eu](https://convivencia.eu)



## Toulouse Plages EST MAINTENU

Comme chaque année, les quais de la Garonne accueilleront Toulouse Plages. Jeux, activités nautiques et espaces sportifs s'installeront sur la Prairie des Filtres du 18 juillet au 23 août, tandis que la grande roue prendra place sur le quai de l'Exil républicain espagnol, au port Viguerie, du 14 juillet au 6 septembre.


Programme complet sur

 [toulouse.fr](https://toulouse.fr)

EN BREF



### UN ÉTÉ AU BORD DU LAC

Du 16 juillet au 28 août, les familles ont rendez-vous autour du lac de la Reynerie. Apéros-concerts, séances de ciné en plein air, spectacles, activités sportives et culturelles seront proposés les jeudis et vendredis, encadrés par des professionnels de l'animation et des artistes. Gratuit. Programme complet sur  [toulouse.fr](https://toulouse.fr)

### 100 KM AUTOUR DE TOULOUSE

Villages de charme, sites naturels, monuments et chefs d'œuvre... Le petit futé propose un guide de balades dans un rayon de 100 km autour de Toulouse. Téléchargeable gratuitement en version digitale sur

 [ebookfute.com](https://ebookfute.com)



### ACCUEILS DE LOISIRS



Comme suite aux décisions gouvernementales, la Mairie de Toulouse a ouvert les inscriptions aux accueils de loisirs – maternels, élémentaires et clubs pour les adolescents – pour les vacances d'été. Informations sur

 [toulouse.fr](https://toulouse.fr)

Inscriptions sur

 [montoulouse.fr](https://montoulouse.fr)

### COLONIES, PISCINES, ETC.

Maintien des colonies de vacances, baignade à la Ramée, réouverture des piscines ou des grandes salles... De nombreuses décisions dépendent de directives du Gouvernement. Nous assurons votre sécurité en nous adaptant au quotidien. Pour connaître les dernières mesures, consultez les comptes  et  de la Mairie de Toulouse (*lire en page 2*).



## « TOULOUSE FACE AU COVID »

Distribution de masques, situation sanitaire, réouverture des écoles, conséquences économiques, organisation dans les transports en commun...

Plus de 800 questions recueillies par la Dépêche du Midi, ont été posées par les Toulousains le 6 mai dernier.

**r**éunis autour du Préfet de la région Occitanie, Étienne Guyot, et de Jean-Luc Moudenc, Maire de Toulouse, Président de Toulouse Métropole, une quinzaine de spécialistes\* du monde scientifique, médical, économique et industriel, ont répondu à ces interrogations.

Organisé à l'initiative de la Mairie de Toulouse, cet exercice démocratique inédit a pris la forme d'une table ronde pour vous informer au mieux sur les enjeux sanitaires, économiques et de vie quotidienne après confinement.

« Les Toulousains étaient préoccupés par les conditions du déconfinement. Ils ont parfaitement compris que la période qui s'est ouverte le 11 mai nécessitait des adaptations pour reprendre une vie "normale" sans danger, bien protégés » a expliqué Jean-Luc Moudenc.

### RETOUR SUR QUELQUES-UNES DES DÉCLARATIONS FAITES PENDANT CETTE TABLE RONDE

« Au plus fort de l'épidémie, nous avons enregistré 350 patients en réanimation dans les hôpitaux de la région Occitanie. Depuis, la tendance est nettement à la baisse. »

**Pierre Ricordeau**

« À Toulouse, les laboratoires travaillent activement à la recherche d'un vaccin,



« tout comme ils se sont mobilisés pour produire du gel hydroalcoolique, des tests et faire avancer les recherches en immunologie et virologie »

**Anne Cambon-Thomsen**

« Les masques ne remplacent pas les gestes barrières. Ils s'ajoutent aux précautions sanitaires et règles de distanciation sociale »

**Jean-Luc Moudenc**

« Les centres aérés seront ouverts cet été dans des conditions sanitaires spécifiques et adaptées »

**Jean-Luc Moudenc**

« Dans tout le réseau Tisséo, les gestes barrières sont rappelés, notamment le port obligatoire du masque dans les transports. La présence de nos équipes sur le terrain est considérablement renforcée pour veiller au respect de ces gestes »

**Thierry Wischnewski**

« Chaque mois de confinement a coûté 4 points de PIB annuel. L'enjeu des mesures déployées par l'État est d'éviter que cette crise temporaire ne se transforme en crise structurelle »

**Christian Gollier**

« Nous craignons que la crise dure plusieurs années dans le secteur aéronautique. Il faudra probablement 3 ans, et peut-être plus, avant que l'on retrouve le niveau d'activité d'avant. »

**Serge Angevin**

« L'État a lancé un plan d'urgence et de soutien à l'économie de 110 milliards d'euros. En Occitanie, 139 000 entreprises ont bénéficié du fonds de solidarité pour un montant de 181 millions d'euros »

**Étienne Guyot**

« Nous comptons fortement sur le maintien du chômage partiel jusqu'à la reprise d'une activité normale pour protéger les emplois de nos collaborateurs »

**Gérard Garcia**

**867**  
questions  
ont été posées  
au total par  
les Toulousains

**26 341**  
personnes  
ont suivi  
la table ronde  
en direct

« Les Toulousains ont été formidables : ils ont énormément soutenu la consommation locale pendant la crise. Pour que la reprise soit la plus dynamique possible après le déconfinement, le Grand Marché (ex marché-gare) soutient activement ses producteurs locaux en leur proposant notamment des facilités de paiement de loyers et de franchises »

**Maguelone Pontier**

« Le secteur de la gastronomie fait face à de grandes difficultés et incertitudes. Nous allons avoir besoin de la solidarité de tous - de l'État mais aussi de nos partenaires, des assureurs, des grandes surfaces... - pour surmonter cette épreuve »

**Michel Sarran**

\* **Anne Cambon-Thomsen**, médecin, directrice de recherche émérite au CNRS ; **Stéphane Oustric**, président du Conseil de l'ordre des médecins de Haute-Garonne ; **Muriel Alvarez**, médecin, service des maladies infectieuses et tropicales du CHU ; **Bruno Vellas**, coordonnateur du Gérontopôle, chef de service du département de médecine interne et de gériatrie du CHU ; **Pierre Ricordeau**, directeur général de l'Agence régionale de santé Occitanie ; **Nadège Grille**, directrice des solidarités et de la cohésion sociale (Mairie et Métropole) ; **Philippe Destable**, directeur académique adjoint des services de l'Éducation Nationale de la Haute-Garonne ; **André Thomas**, directeur général des services (Mairie et Métropole) ; **Dominique Gilles**, directeur général à la modernisation (Mairie et Métropole) ; **Thierry Wischnewski**, directeur Tisséo Voyageurs ; **Jean Dokhelar**, directeur de l'URSSAF ; **Christian Gollier**, économiste, directeur général de Toulouse School of Economics ; **Michel Sarran**, restaurateur étoilé ; **Maguelone Pontier**, directrice du Grand Marché (MIN) ; **Gérard Garcia**, artisan, président des commerçants du marché Victor-Hugo ; **Philippe Walter**, délégué Occitanie Aerospace ; **Serge Angevin**, directeur délégué industrie du Pôle de compétitivité Aerospace Valley.

Retrouvez la vidéo de cette table-ronde sur la page Facebook de la Mairie de Toulouse [www.facebook.com/Toulouse](https://www.facebook.com/Toulouse)

**GROUPE TOULOUSE ENSEMBLE****COVID-19 : nous sommes à vos côtés****Des masques pour tous les Toulousains !**

Dans un contexte de pénurie mondiale, pour répondre à une attente forte des Toulousains et préserver leur santé, nous avons commandé **500 000 masques**. Ces masques grand public, homologués et lavables ont été **distribués gratuitement et directement** à chaque habitant par La Poste entre le 11 et le 26 mai. Cette commande a permis à chacun de pouvoir bénéficier d'un masque **sans sortir de chez soi**.

D'autres grandes villes avaient choisi de distribuer les masques dans des gymnases, ce qui imposait même aux plus fragiles de sortir de chez eux pour le récupérer...

**Un plan de soutien pour sauvegarder nos emplois.**

Afin de contribuer au soutien de l'emploi local, la Mairie de Toulouse et Toulouse Métropole ont proposé la mise en place d'un grand plan d'urgence. Ce plan est composé notamment d'**allègements de la fiscalité** pour soutenir les entreprises les plus fragiles. Plutôt que de faire front commun pour sauver notre activité économique, le groupe dit « écologiste » de l'Opposition municipale, présidé par Antoine Maurice, a choisi de dénoncer ce plan qui ne serait pas, selon lui, adapté à l'urgence de la situation. Rappelons que plus de 30 millions d'euros ont été mis sur la table par nos deux collectivités dans un seul but : redonner au plus vite une bouffée d'oxygène aux entreprises locales et PME familiales durement touchées par la crise. Plus de **32 000 entreprises bénéficieront de baisse ou d'exonération de leurs impôts**. Alors que notre Majorité est au rendez-vous pour faire face à l'urgence économique, l'Opposition reste toujours dans la défiance vis-à-vis de nos entrepreneurs.

**Les « fake news » de l'opposition...**

La gestion de cette crise mériterait modération et consensus. Pourtant, le conseiller municipal d'Opposition Antoine Maurice a choisi de vous raconter des **contrevérités dans la presse** le 14 mai : il affirme que Toulouse est la seule grande ville à ne pas avoir rouvert toute ses écoles d'un seul coup. Faux ! Par exemple, Grenoble ou Paris n'ont pas rouvert toutes leurs écoles. Nous avons fait ce choix d'une reprise

progressive pour assurer une totale sécurité des enfants et des personnels.

Il affirme également **pour vous inquiéter** que Tisséo n'a distribué aucun masque de protection contrairement à d'autres villes. Encore faux ! 350 000 masques ont été distribués dès le 11 mai sur le réseau Tisséo. Enfin, Antoine Maurice affirme que la Mairie n'a pas fait de campagne d'affichage dans les rues pour vous informer des gestes barrières en sortie de confinement. Toujours faux ! Dès le 13 mai, + de 100 panneaux ont été prévus à cet effet.

Ces mensonges permanents ne sont vraiment pas à la hauteur du moment. La politique doit être saine, surtout en temps de crise !

**Des Gilets Jaunes irresponsables.**

Le comportement de quelques Gilets Jaunes souhaitant reprendre leur manifestation chaque samedi est **irresponsable**.

Irresponsable vis-à-vis de nos commerçants.

Irresponsable aussi sur le plan sanitaire. Notre Opposition municipale, en refusant de condamner la reprise de ces manifestations, se rend complice de leurs actions. Logique, puisqu'au fond, les Gilets Jaunes sont leurs amis politiques.

La Majorité municipale reste totalement mobilisée pour vous protéger et protéger vos emplois, malgré toutes ces attaques politiciennes de caniveau !

**La Majorité municipale Toulouse Ensemble****GROUPE ALLIANCE MAJORITÉ PRÉSIDENTIELLE**

Face à cette crise sanitaire sans précédent, nous tenions à remercier le personnel de santé qui s'est mobilisé sans compter auprès des Toulousains et saluer le dévouement des personnes qui a permis le bon fonctionnement de notre quotidien.

**GROUPE ALLIANCE DÉMOCRATE TOULOUSE**

Mobilisation et civisme des Toulousains présents dans ce contexte sanitaire.

Europe, État et autorités locales doivent maintenant guider la stratégie de relance économique et la vision pour demain.

**Les élus du groupe Alliance Démocrate Toulouse**

**GROUPES : SOCIALISTE - GÉNÉRATION.S,  
SOCIALISME ET ÉCOLOGIE - COMMUNISTE  
RÉPUBLICAIN ET CITOYEN - TOULOUSE  
ÉCOLOGISTE ET CITOYENNE**

**Crise sanitaire : répondre à l'urgence  
et repenser l'action publique**

Notre ville traverse depuis près de 3 mois une crise sanitaire d'une ampleur inédite, et nos premières pensées vont aux victimes et à leur proches, de Toulouse et d'ailleurs.

Nous saluons l'engagement du personnel soignant, qui ne ménage pas ses efforts pour faire reculer le virus, dans un hôpital public pourtant fragilisé. Mais également celui des salariés « premiers de corvée » aux métiers essentiels à la vie quotidienne. Et celui des professionnels de l'éducation et de l'animation, et de tous les fonctionnaires parfois moins visibles, mais qui permettent la continuité de services publics indispensables tels que la salubrité de l'espace public, les transports ou encore l'accompagnement social. Le dialogue démocratique ne pouvait pas être confiné, aussi dès le début de cette crise, l'opposition municipale s'est impliquée dans le cadre d'espaces de travail mis en place par le maire à notre demande. Nous avons agi dans un esprit constructif et républicain, mais nous ne sommes dupes de rien. Nous n'oublions pas les conséquences de six ans de gestion de la majorité de Jean-Luc Moudenc sur le tissu social, éducatif, associatif toulousain, affaibli au moment d'affronter cette crise. Nous n'oublions pas la servitude déclarée et l'alignement sur un gouvernement répressif et sourd aux revendications sociales.

Face à l'urgence, nous avons formulé des propositions, partiellement reprises, en matière de protection des salariés, d'accompagnement des personnes vulnérables, d'aide alimentaire aux familles démunies, d'aide aux acteurs économiques, de soutien aux associations, ou encore d'adaptation de l'espace public avec des pistes cyclables temporaires.

Malheureusement, l'action de la Ville et de la Métropole a parfois semblé répondre à la précipitation et à la tentation de l'effet d'annonce, davantage qu'à une recherche d'efficacité et d'équité.

Ainsi nous regrettons que faute de personnels municipaux en nombre suffisant, Toulouse ait été la seule

grande ville de France à ne rouvrir qu'un tiers de ses écoles élémentaires le 11 mai. Ce choix, dont le maire ne peut pas imputer la responsabilité à l'Éducation nationale, a privé les familles de nombreux secteurs de la possibilité de remettre leurs enfants à l'école, ce qui constitue une rupture d'égalité manifeste dans l'accès de tous à l'éducation.

Nous déplorons également l'obstination de Jean-Luc Moudenc à faire adopter à la Métropole un plan de soutien aux entreprises qui ne répondra pas à l'urgence, faute de possibilité légale de faire appliquer dès 2020 les baisses de fiscalité annoncées. Une intervention en coordination avec la région Occitanie, qui a proposé aux intercommunalités de contribuer au fonds de soutien qu'elle a mis en place, aurait pourtant apporté une solution immédiate que le président de Toulouse Métropole a hélas évacuée. Aujourd'hui notre ville doit faire face aux conséquences de cette crise, qui nous le savons déjà sont très lourdes. Nous serons aux côtés des salariés de la filière aéronautique, dont la situation met en lumière l'indispensable diversification de l'économie de notre agglomération. Cette période difficile vient également nous rappeler, si besoin était, que nos services publics sont un bien commun à préserver plutôt qu'à démanteler. Plus que jamais, nous serons aussi aux côtés de celles et ceux qui les défendent, à l'hôpital comme ailleurs.

Enfin, nous devons saisir cette période comme une opportunité de repenser le sens et les priorités de l'action publique en concertation avec les compétences et la créativité qui font la richesse de notre ville, d'autant plus que la crise sanitaire n'a pas effacé la crise écologique, sociale et économique qui se profile. A nous d'accélérer collectivement une transition fondée sur l'écologie, la solidarité et la coopération.

**A. Maurice, pdt. du groupe Toulouse écologiste et citoyenne**

**I. Hardy, pdte du groupe Génération.s, socialisme et écologie**

**F. Briançon, pdt. du groupe Socialiste**

**P. Lacaze, pdt. du groupe Communiste, républicain et citoyen**



**COVID-19**

**À vous,  
Héros du quotidien**

**479 000  
MERCIS**

**des Toulousaines & des Toulousains  
pour votre dévouement**



**“Merci à toutes celles et ceux  
mobilisés chaque jour pour  
assurer les services essentiels  
et prendre soin de nous.”**



RESPECTONS LES DISTANCES PHYSIQUES

**MAIRIE DE**  **T O U L O U S E**

[www.toulouse.fr](http://www.toulouse.fr)