

N77

MARS 2021

À

P. 14

DANS LES COULISSES  
DE LA MAISON DU VÉLO

MAGAZINE D'INFORMATIONS

# TOULOUSE

P. 16

MIEUX RESPIRER  
À TOULOUSE

MAIRIE DE  TOULOUSE

[WWW.TOULOUSE.FR](http://WWW.TOULOUSE.FR)

Toulouse en grand !

## TOUS CONNECTÉS

### SUIVEZ-NOUS

Facebook : @Toulouse

Instagram : @ToulouseFR

Twitter : @Toulouse



### LA QUESTION TWITTER

*Afin de constituer mon dossier de mariage, j'ai besoin d'un extrait d'acte de naissance. Comment me le procurer ?*

Rien de plus simple ! Sur MonToulouse.fr, votre site de démarches en ligne, vous pourrez demander une copie d'extrait d'acte de naissance, que vous recevrez par voie postale (*lire aussi page 21*).

Toutes les modalités sur  
 [montoulouse.fr](https://montoulouse.fr)

## montoulouse.fr

### Maison municipale des familles : rendez-vous en ligne

Les services municipaux de l'éducation, des loisirs et de la petite enfance sont regroupés au sein de la Maison municipale des familles dans le quartier Borderouge. Si vous devez vous y rendre, il est recommandé de prendre un rendez-vous en ligne via le site [montoulouse.fr](https://montoulouse.fr) (*lire aussi page 21*).



2752 ♥ En levant la tête dans les parcs de Toulouse, on peut faire de drôles de rencontres... comme ici au Jardin des Plantes.

### Toulouse pour les personnes en situation de handicap

Créé en concertation étroite avec les associations toulousaines qui accompagnent les personnes en situation de handicap, ce guide pratique réunit l'ensemble des informations et des renseignements utiles à la vie courante. Il est consultable en plusieurs versions accessibles sur [toulouse.fr](https://toulouse.fr) rubrique Social > Handicap et accessibilité.

### Jobs pour l'été 2021

La Mairie et la Métropole de Toulouse recrutent des saisonniers afin de soutenir la jeunesse et de maintenir la continuité du service public. Vous pourrez découvrir le détail des offres et comment postuler sur [toulouse.fr](https://toulouse.fr) rubrique La Mairie > Recrutement.

# L'ÉDITO



## La campagne de vaccination contre la Covid-19 a démarré. Comment se déroule-t-elle à Toulouse ?

L'État a la charge de mener cette politique de vaccination, essentielle pour sortir au plus vite de la crise sanitaire. Il gère l'organisation générale, la prise de rendez-vous, et achète les doses de vaccin. Les mairies ne peuvent que proposer des locaux et accompagner l'information sur les modalités pratiques de la vaccination. C'est ce que nous faisons depuis début janvier. Quant au rythme de la vaccination, souhaitons que l'Union Européenne et l'État français l'accélèrent au fur et à mesure de la livraison des doses par les industriels des vaccins !

## Avec le recrutement de 28 agents supplémentaires, la police municipale sera-t-elle davantage présente dans les quartiers ?

Oui, il y a une attente forte des Toulousains en matière de sécurité de proximité. Ce sont les 28 premiers agents des 100 policiers municipaux supplémentaires que nous recruterons dans le mandat, afin de doubler le nombre de patrouilles dans nos quartiers. Dans le courant de l'année, des permanences de la police municipale à l'écoute des Toulousains seront également expérimentées dans les mairies de quartier de Saint-Simon et Borderouge.

## Lors du dernier conseil municipal, vous avez décidé de créer deux nouveaux marchés ?

Effectivement, nous voulons développer ces marchés. Là, nous avons décidé l'implantation d'un marché de plein vent dans le quartier Marengo, et nous pérennisons le marché des créateurs sur les Ramblas jardins. Spécifiquement alimentaire, le marché de Marengo accueillera ses clients tous les mercredis en soirée.

**Jean-Luc Moudenc**

Maire de Toulouse

Président de Toulouse Métropole

## \_SOMMAIRE\_

- 04# Actualités
- 09# Économie circulaire  
sur l'île du Ramier
- 11# Une régie de quartier  
solidaire
- 14# La Maison du vélo
- 16# Stop à la pollution de l'air
- 21# Vos démarches en ligne
- 22# Balades à vélo
- 24# Patrimoine
- 26# Expression politique



**Directeur de la publication :** Jean-Luc Moudenc • **Rédactrice en chef :** Sophie Soulaïrol-Castela • **Rédaction :** Christelle Célarié, Eve Lasbats, Diane Masclary, Géraldine Pavin, Jean-Renaud Xech • **Infographie/mise en page/préresse :** Valérie Weyland • **Chef de studio :** Franck Le Callonec • **Crédits photos :** Mairie de Toulouse, Patrice Nin (dont photo de Une), Frédéric Maligne • **Iconographe :** Valérie Ferret • **Photogravure :** Picto • **Impression :** Sud Graphie Rotative - Tirage 301 000 exemplaires • **Gestion diffusion :** Karine Barbosa • **Distribution :** Mediapost • **Pages patrimoine :** Studio Différemment • **Contrôle de distribution :** Audit Media Communication • **Licences d'entrepreneur de spectacles :** n°2-1078603, n°3-1078604 • **Dépôt légal à parution n°ISSN :** 2023-2586 • **Courriel infos générales :** a.toulouse@mairie-toulouse.fr

## DANS LA VILLE



### **VACCINEZ-VOUS... SUR RENDEZ-VOUS !**

« C'est la vaccination générale qui nous permettra de sortir de cet épisode douloureux », a déclaré Jean-Luc Moudenc. C'est pourquoi le Maire de Toulouse a décidé d'accompagner la politique vaccinale mise en place par le Ministère de la Santé via ses Agences Régionales de Santé, en fournissant des lieux et du personnel.

Attention ! Avant de vous rendre dans un centre de vaccination, vous devez obligatoirement avoir pris rendez-vous. Les inscriptions et rendez-vous ne sont pas gérés par la Mairie.



### COMMENT ?

- par Internet, sur le site national **sante.fr** ou sur le site régional **keldoc.com**
- par téléphone, au **0 809 54 19 19**

Seuls les dispositifs mis en place par l'État peuvent vous permettre d'obtenir un rendez-vous, le rôle de la Mairie consistant en la mise à disposition de locaux. Le jour J, munissez-vous de votre carte d'identité, de votre carte vitale ou d'une attestation de droits.

+ d'infos sur le site de l'Agence Régionale de Santé : **occitanie.ars.sante.fr**



EMPLOI

## LES MARCHÉS PUBLICS S'OUVRENT AUX PETITES ENTREPRISES

Fin janvier, le conseil municipal de Toulouse a amélioré la charte des marchés publics. Le nouveau dispositif permet aux petites entreprises locales d'accéder plus facilement à la commande publique. Les procédures seront simplifiées pour les marchés inférieurs à 80 000 euros (hors taxes). Pour une meilleure visibilité, les appels d'offres seront publiés sur la plateforme de dématérialisation « Toulouse Métropole Marchés Publics » et diffusés auprès des organismes professionnels (Chambre du Commerce et de l'Industrie, fédérations du bâtiment, Chambre des métiers, etc.). Objectifs ? Soutenir les PME locales et créer de nouveaux emplois sur le territoire.

 [toulouse-metropole.marches-publics.info](http://toulouse-metropole.marches-publics.info)



SOLIDARITÉ

## LES QUARTIERS NORD DEVIENNENT CITÉ ÉDUCATIVE

Le premier Ministre a accepté la demande du Maire de Toulouse et annoncé la labellisation d'une nouvelle « Cité éducative Toulouse Nord ». Cette démarche mobilise l'ensemble des partenaires éducatifs pour offrir aux élèves des quartiers « prioritaires » un cadre d'apprentissage renforcé et œuvrer pour l'égalité des chances. Ses ambitions ? Favoriser la réussite scolaire et lutter contre le décrochage, faciliter le déroulement des parcours, favoriser les mixités et les mobilités en s'appuyant notamment sur l'éducation artistique, sportive, civique et environnementale. Toulouse avait déjà obtenu ce label pour le Grand Mirail et bénéficié d'une dotation de près de 2 millions d'euros sur trois ans (2020-2022).



28

**C'est le nombre de postes qui seront créés en 2021 au sein de la Police Municipale de Toulouse. 24 policiers municipaux et 4 chefs de police rejoindront les effectifs qui s'élèvent actuellement à 330 agents contre 165 en 2014. Leurs missions ? Agir 7 jours sur 7, jour et nuit, dans les quartiers pour assurer la tranquillité des habitants. Au total, la Mairie de Toulouse prévoit de créer 100 postes supplémentaires durant le mandat.**



SOLIDARITÉ

## DU CŒUR DANS LES GAMELLES

Installées au Grand Marché MIN Toulouse Occitanie, les Belles Gamelles concoctent des repas de chef pour les plus démunis.

**P**olenta aux olives, mousseline de chou-fleur et petits légumes, radis balsamique... Une carte digne des meilleurs restaurants. Et pour cause !

Cette semaine, c'est le chef Mo Bachir qui a planché sur le menu des Belles Gamelles. Savoureux, équilibré, cuisiné avec des produits frais, ce délicieux repas sera distribué par les associations d'aide alimentaire à des personnes en grande précarité.

L'association Belles Gamelles est née en mars 2020. « *Contraints de fermer leurs portes, les restaurateurs se retrouvaient avec des stocks de nourriture sur les bras, se souvient Alexandre Foks, directeur des Belles Gamelles. Simon Cartier, le chef du Solides, a décidé de les cuisiner et de les offrir aux personnels soignants pour les soutenir dans leur combat contre la Covid-19. L'initiative a fédéré 35 chefs toulousains. Mais nous avons vite constaté que les hôpitaux croulaient sous les dons. Parallèlement, la crise frappait de plein fouet les plus fragiles. Jean-Luc Moudenc nous a encouragés à*

*réorienter notre action vers les sans-abris. »*

Depuis, l'association s'est organisée pour combattre durablement la précarité alimentaire. Subventionnées par la Mairie de Toulouse, les Belles Gamelles se sont installées dans un ancien restaurant de 300 m<sup>2</sup>, au sein du Grand Marché MIN Toulouse Occitanie. « *Chaque lundi, l'un des chefs de la brigade initiale vient composer le menu* », précise Alexandre Foks. Deux cuisiniers ont été recrutés. Épaulés par des bénévoles, ils concoctent 500 repas hebdomadaires – et autant de sandwiches – préparés avec des produits locaux, provenant essentiellement d'inventus ou de dons de producteurs du MIN et d'entreprises.

Depuis peu, des stagiaires prêtent main forte aux étudiants, ingénieurs, restaurateurs et autres chefs d'entreprise qui constituent la brigade de bénévoles. « *En partenariat avec France Horizon, Pôle Emploi et l'école Cuisine Mode d'Emploi(s), nous accueillons des réfugiés et des personnes en insertion professionnelle, explique Pierre Plagnet, Chef salarié des Belles Gamelles. En échange d'un coup de main, nous leur faisons découvrir les métiers de la restauration et du MIN.* »



ÉDUCATION

### 5000 MAGAZINES POUR LA CITÉ ÉDUCATIVE

Les éditions Milan Presse offrent 5 000 exemplaires du magazine Toupie aux enfants des écoles maternelles de la Cité éducative du Grand Mirail. Très engagée dans l'accès pour tous au langage et à la lecture, au travers de sa fondation Agir pour tous les enfants, elles se sont associées pour cette opération au Club FACE Grand Toulouse (Fondation Agir Contre l'Exclusion). Les exemplaires sont diffusés auprès des enfants de 3 à 6 ans par le biais des équipes de la réussite éducative de la Mairie, des Clé et des associations locales, avec l'appui de deux volontaires en service civique.

Plus d'infos  [toulouse.fr](http://toulouse.fr)



EMPALOT

### UN ACCUEIL POUR LES 11-17 ANS

L'accueil Jeunes d'Empalot dédié aux jeunes de 11 à 17 ans rouvre ses portes dans un nouvel espace situé 5 place Guy-Hersant, face à la Maison des Associations. C'est en concertation avec les partenaires du quartier (Club de prévention, MJC...) que le projet de cette structure a été conçu, en complément des actions existantes. Les animateurs et éducateurs accompagneront les jeunes vers l'autonomie en travaillant notamment les valeurs de la citoyenneté autour de rencontres, de découvertes et d'actions de loisirs.

Votre Maire de quartier :  
Jonhny DUNAL



ARNAUD-BERNARD

### UN SOUTIEN AUX JEUNES VULNÉRABLES

Toulouse Métropole et le club de prévention spécialisée Centre, le Centre Communal d'Action Sociale de la Mairie et la Mission Locale de Toulouse s'associent pour proposer aux jeunes de 16 à 25 ans en situation de précarité, voire d'isolement, le dispositif « Argos : trajectoire pour et par les jeunes ». Accès à l'alimentation, orientation professionnelle, accompagnement social, réinsertion... Plusieurs services leur seront proposés au 45 rue Gatién-Arnoult pour leur permettre d'accéder à une vie autonome.

Votre Maire de quartier :  
Julie ESCUDIER



ARTISANAT

### UN MARCHÉ DE CRÉATEURS SUR LES RAMBLAS

Tous les dimanches de 9h à 18h, une cinquantaine de créateurs exposent bijoux, accessoires de mode, objets de décoration, petits meubles sur les ramblas-jardins des allées Jean-Jaurès. Les artisans se renouvellent chaque semaine offrant ainsi en partage des nouveautés aux visiteurs. La plupart d'entre eux privilégient le recyclage des matières. Innovation et originalité au rendez-vous !

Votre Maire de quartier :  
Caroline ADOUE-BIELSA





ÎLE DU RAMIER

## UN CHANTIER ANTI-GASPI

La loi anti-gaspillage pour une économie circulaire prône de nouveaux modèles de production et de consommation. La métropole toulousaine a relevé le défi avec un chantier exemplaire : la déconstruction de l'ancien parc des expositions de l'île du Ramier.

**P**réserver les ressources tout en maintenant le développement d'un territoire. Le défi est de taille, surtout pour une métropole aussi dynamique que Toulouse. La solution : construire autrement, en limitant l'extraction et le gaspillage des ressources. Il s'agit d'abandonner la logique du tout jetable pour tendre vers un modèle durable. Comment ? En utilisant des matières recyclées dans la construction, en concevant des produits modulables ou capables de satisfaire plusieurs usages, en réemployant les déchets afin de créer de nouvelles ressources...

### RECYCLER LES MATÉRIAUX

Le chantier de déconstruction de l'ancien parc des expositions de l'île du Ramier

s'inscrit dans cette démarche d'économie circulaire. Tout ce qui peut être réutilisé est récupéré. Ainsi, 95% des déchets issus du chantier sont revalorisés. Les matériaux (néons, câbles, bois...) sont démontés puis cédés à des associations humanitaires, ou réemployés à d'autres fins. Exemples ? Des charpentes métalliques seront réutilisées sous forme de mobilier urbain, le bitume sera concassé pour réaliser d'autres voiries, les bétons seront broyés pour créer des cheminements piétons et cyclables sur l'île...

Si la majorité des halls sont démantelés, certains seront conservés pour remplir de nouvelles missions. L'un se transformera en « skate-park indoor », les autres en gymnase, déchèterie-recyclerie, salle polyvalente...

Exemplaire en matière d'économie circulaire, ce chantier respectueux de l'environnement s'accorde avec la vocation du lieu qui, à terme, redeviendra un vaste espace de nature, de culture et de loisirs au cœur de la ville. —



Afin de sensibiliser à la cause des sans-abris et collecter des fonds, l'association Toit à Moi organise avec 6 étudiants de l'école de commerce Toulouse Business School une course solidaire à distance du 10 au 15 mars. Infos sur [www.toitamoi.net](http://www.toitamoi.net)



MOBILITÉ

## UNE INNOVATION POUR SE PARTAGER LA RUE

Allées Maurice-Sarrault, dans le quartier Patte d'Oie, un nouvel aménagement est en cours d'expérimentation : une chaussée à voie centrale banalisée. Les voitures circulent désormais au milieu de la chaussée, sur une seule voie, et les vélos sur deux accotements larges. Lorsqu'un véhicule arrive dans l'autre sens, les deux voitures ralentissent, se déportent légèrement sur l'accotement pour se croiser, avant de se repositionner sur la voie centrale. Le vélo est prioritaire. En présence d'un cycliste, l'automobiliste attend derrière lui avant de reprendre sa place au centre. Avantages : une vitesse réduite, un meilleur partage de l'espace pour plus de facilité et de sécurité pour circuler à vélo. Cet aménagement existe déjà chemin Lapujade, dans le quartier du Faubourg Bonnefoy (photo) et sera expérimenté dans la rue des Vosges, à La Faourette, au printemps.



CAPITOLE

## RESTAURATION D'AMPLEUR



Après une interruption liée à la crise sanitaire, la restauration des façades du Capitole a repris. Une telle opération n'avait pas eu lieu depuis 1974 ! C'est l'aile nord qui fait aujourd'hui l'objet de travaux, après le pavillon sud réalisé en 2020 (côté théâtre). Les interventions consistent à sécuriser l'édifice en restaurant les éléments en pierre instables, frises, décors et groupes sculptés, altérés par le temps, et à reprendre les restaurations anciennes qui ont mal vieilli. Le pavillon central sera traité à partir de juin. À l'automne, la façade conçue par Guillaume Cammas entre 1750 et 1760 retrouvera son éclat. Un ravalement des façades latérales de l'édifice suivra, jusqu'à septembre 2022.

10

C'est le nombre de marchés de plein vent créés par la Mairie depuis 2014. Un nouveau s'apprête à voir le jour, en avril-mai, tous les mercredis en soirée place de la Légion d'Honneur, dans le quartier Marengo. Ces marchés de petite dimension, majoritairement composés de producteurs locaux, permettent de donner accès aux habitants à une offre alimentaire de qualité en circuits courts.



BAGATELLE - LA FAOURETTE - PAPUS - TABAR - BORDELONGUE

# LA RÉGIE DE QUARTIER FACILITE L'ÉQUIPEMENT DES LOGEMENTS

Desbals Services accompagne les habitants pour équiper leur logement dans une démarche d'achat responsable.

**r**épondre aux besoins des habitants des quartiers Bagatelle-Faourette-Papus-Tabar - Bordelongue est la préoccupation quotidienne de la régie de quartier Desbals Services. Ainsi, dans le cadre de sa conciergerie solidaire créée en 2017, elle propose un nouveau service : l'accompagnement à l'équipement des logements. Ce nouveau service vient d'être récompensé par le prix « Toulouse Impact », décerné par Toulouse Métropole, dans la catégorie Inclusion économique et sociale. « Nous avons constaté que de nombreux habitants rencontrent des difficultés à acheter et à transporter les meubles et les équipements lorsqu'ils accèdent à un logement »,

explique la directrice, Mélanie Bigorgne. « Les causes en sont multiples : absence de véhicule ou de permis de conduire, difficultés financières, maîtrise de la langue. Nous avons donc décidé de créer pour les habitants en grande difficulté un service gratuit d'accompagnement à la logistique et à l'achat de mobilier et d'équipements, plus spécifiquement d'occasion. Nous souhaitons les sensibiliser aux achats responsables en organisant des animations et des sorties pour faire connaître les structures qui donnent une seconde vie aux meubles, objets et appareils électroménagers. » L'aide de la collectivité (Toulouse Métropole) va permettre à la régie de faire face aux frais liés au véhicule et de créer un poste d'animateur. —



**Solène**

**Coordinatrice de la conciergerie solidaire**

« Ce service répond à un véritable besoin des habitants et notamment pour nos salariés en parcours d'insertion qui sont en très grande majorité des habitants du quartier. »



ENVIRONNEMENT

## LA MIDINET NETTOIE LES CANAUX

Chaque année, 20 tonnes de déchets sont retirées des canaux de Brienne et du Midi.

La propreté des canaux de Brienne et du Midi est la préoccupation quotidienne d'une équipe de six agents de la collectivité (Toulouse Métropole). Tandis que certains veillent sur les berges - 200 corbeilles vidées au quotidien - les capitaines de la Midinet sillonnent les 10 km de voies d'eau qui séparent le port de l'Embouchure (Ponts-Jumeaux) du pont des Demoiselles (Saint-Exupéry). À bord de cette barge de 12,50 m de long, José et Frédéric collectent déchets verts, masques, canettes, vélos et autres caducies qui polluent l'eau et gênent les embarcations.

### À LA MANŒUVRE

La Midinet est munie de bras qui, tels

un râteau, dirigent les débris vers un tapis roulant qui les déverse dans un container. Dextérité et concentration président chaque manœuvre qui illustre la parfaite coordination entre les deux hommes. Tandis que l'un dirige la barge au rythme de 6 km/h, l'autre, sur le ponton, facilite le ramassage à l'aide d'une perche. Véritables médiateurs auprès des plaisanciers mais également des personnes sans domicile fixe présentes sur les berges, José et Frédéric sensibilisent à l'intérêt commun (respect des lieux, comportement, protection de la nature) et sont en alerte permanente, en lien étroit avec le service Garonne et Canaux de la Mairie, les services de l'État et Voies Navigables de France. « *Conduire la Midinet, c'est un métier-passion* », avouent les deux capitaines, qui vivent au rythme des saisons, de l'évolution de la végétation et de la nidification des oiseaux ! \_\_\_\_\_

# « AICÍ TOT LO MOND DEFEND L'ÒC »

Carrièra del Taur, la botiga Macarèl, dubèrta en 2013 per Danís Cantornet, prepausa vestits e productes en òc.



## LEXIC :

### Bocin :

un peu

### Camisetas :

t-shirts

### Cobriuòc :

couvre-feu

### Crompas :

courses

### Crotz :

croix

### Emai :

même

### Estalvi :

épargne

### Fièras :

foires

### Pièger :

pire

### Pro :

assez

### « Qué que siá » :

quoi qu'il en soit

### Solide :

bien sûr

## Macarèl nasquèt a Montpelhièr, perqué avètz volgut vos instalar a Tolosa fa 7 ans ?

Fasiá longtemps que voliái venir, mas avèm esperat de trobar un bon local. D'autres an pas capitat de s'implantar, nos caliá una bona visibilitat e nos adaptar a la vila : avèm fòrça productes a la violeta pels toristas, que la mercandisa « occitana » basta pas. Mas voliam venir aici perqu'es un centre fòrça atractiu. I a mond que venon far de crompas de tota la region, d'Erau fins al Bearn ; d'autres que venon de Bordèu o de Dordonha perqué los enfants son estudiants a Tolosa. E puèi aici emai los borgeses defendon la cultura occitana e crompan çò que pòrta la crotz.

**Aquela implantacion es una capitada ?** Solide, es una capitada. Fa quelques annadas que las vendas baissan dins las fièras, que lo mond crompan mai sus Internet o dins las grandas susfàcias. La botiga carrièra del Taur nos permetèt de compensar aquesta baixa, emai d'augmentar la chifra d'afar.



**Quinas son las consequéncias de la crisi sanitària per Macarèl ?** 3 emplegats en mens e la chifra d'afar que demesiguèt de mai de 60%. Èra una annada rufa, segur, e sabèm que 2021 o serà tanben. Avèm passat los confinaments amb un bocin d'ajuda, mas lo cobriuòc es gaireben pièger : dubrissèm la botiga mas degun ven pas, pagam un emplegat e dintram pas que 50 èuros dins la jornada. Urosament que la venda en linha marcha plan. En 2020, los productes occitans nos an fait 70% de las vendas. Sens los toristas, son lo mond del país que crompan.

**L'entrepresa es en perill amb totas aquelas baissas ?** Avèm pro d'estalvi per pagar las comandas de l'an e los salaris, mas pas pro per aver de novèls productes. Farem 3 o 4 camisetas en mai. Mas avèm pas jamai fait Macarèl per l'argent, la tòca primièra es de socializar la lenga. Quand comencèrem pensàvem pas d'arribar a tot çò aquò. Qué que siá, contunharem. \_\_\_\_\_



# DANS LES COULISSES DE LA MAISON DU VÉLO

Décidé à adopter la petite reine ? La Maison du Vélo, soutenue par la collectivité, vous aide à franchir le pas en proposant locations, cours, ateliers de réparation... À deux pas de la gare Matabiau, un panel de services pour faciliter la vie des cyclistes !

## LOUER UNE BICYCLETTE

Vélos de ville, pliants, VTC, électriques, cargos, long-tail... Envie de tester un modèle particulier avant d'acheter ? Ou besoin d'une location au long cours ? La Maison du Vélo loue toutes sortes de bicyclettes pour un jour, une semaine, un mois, un an...

Bonne nouvelle : une convention passée avec Toulouse Métropole élargit l'accès au tarif réduit à un plus grand nombre.

**Maison du Vélo, 12 boulevard Bonrepos (M° Marengo-SNCF). Accueil du mardi au samedi de 10h à 12h et de 13h à 18h30 (de 10h à 17h30 pendant le couvre-feu)  
Tel : 05 34 40 64 72**

**En mode déconfiné.** Lorsque la situation sanitaire le permet, la Maison du Vélo organise régulièrement des balades, expositions, conférences, etc., et ouvre aussi les portes de son restaurant-salon de thé, Le Vélo Sentimental. On y déguste une cuisine traditionnelle à base de produits frais, dans la salle à manger ou côté cour, à l'ombre du tilleul. **Agenda à découvrir sur [maisonduvelotoulouse.com](http://maisonduvelotoulouse.com)**





©Séverin Geoffrill

## APÉROS BRICOL'

Apprendre à réparer soi-même son vélo dans une ambiance conviviale. C'est l'objectif des Apéros Bricol' qui proposent aux néophytes des ateliers d'initiation à la mécanique. Chaque apéro de 2 heures porte sur une thématique précise. Prochain atelier sur les dérailleurs, mardi 16 mars\*. Pensez à réserver et venez avec votre vélo ! **Inscriptions sur [maisonduvelotoulouse.com](http://maisonduvelotoulouse.com) – 13 € avec une boisson (+ adhésion annuelle).**

Un atelier participatif et solidaire est également ouvert les mercredis, vendredis et samedis, de 13h à 17h. Les adhérents à la Maison du Vélo y trouvent l'outillage nécessaire à l'entretien et à la réparation de leur bicyclette, ainsi que l'aide de bénévoles passionnés de mécanique.

## VÉLO ÉCOLE

Vous rêvez d'apprendre à faire du vélo mais vous n'avez pas encore osé franchir le pas ? Maîtrisez équilibre, freinage, vitesse et observation de votre environnement en 4 séances d'1h chacune. Des cours collectifs sont proposés toute l'année aux débutants, adultes et enfants. Prochaine session du 26 au 29 avril\*, place de l'Europe.

**Inscriptions sur [maisonduvelotoulouse.com](http://maisonduvelotoulouse.com) 40 € les 4 séances (+ adhésion annuelle)**

Vous souhaitez circuler plus sereinement en ville, vous sentir à l'aise sur votre trajet domicile-travail, apprendre à votre enfant à se rendre à l'école en toute sécurité ? Des moniteurs dispensent des cours individuels adaptés à vos besoins et vous accompagnent sur vos trajets quotidiens pour identifier les points de vigilance.

**Contact : 06 52 54 15 82**  
**[velo.ecole@maisonduvelotoulouse.com](mailto:velo.ecole@maisonduvelotoulouse.com)**

Plus d'infos  [maisonduvelotoulouse.com](http://maisonduvelotoulouse.com)



©Maison du vélo Toulouse



©Gilles Crampes



# MIEUX RESPIRER

## à Toulouse

La qualité de l'air est très importante pour bien vivre dans une grande ville. Pour réduire la pollution automobile, Toulouse prépare la mise en place d'un périmètre interdit aux véhicules les plus polluants. Dans le jargon technique : une Zone à faibles émissions – mobilité (ZFE-m).





**q**uarante huit mille décès par an, c'est l'impact de l'exposition chronique à la pollution de l'air en France <sup>(1)</sup>. Cela en fait la deuxième cause de décès prématurés après le tabac... La pollution atmosphérique augmente les risques de développer des pathologies respiratoires et cardio-vasculaires chez l'individu. En cause, le trafic routier principalement (*voir ci-contre*). La qualité de l'air recouvre un enjeu de santé majeur pour les grandes villes de France et Toulouse n'échappe pas à la question. En effet, bien que les mesures montrent une baisse de la pollution depuis quelques années, les valeurs limites sont régulièrement dépassées à proximité des grands axes routiers. Si la collectivité (Toulouse Métropole) agit déjà pour la qualité de l'air (dans le cadre du Plan de protection de l'atmosphère et du Plan climat air énergie territorial), elle veut aller plus loin aujourd'hui en mettant en place un périmètre dans lequel les véhicules les plus polluants auront l'interdiction de circuler et de stationner. La zone comprend tout l'intérieur du périphérique de Toulouse dont une partie de la rocade Ouest et de la route d'Auch, ainsi qu'une petite partie de Colomiers et de Tournefeuille (*voir p.19*). Une intention aujourd'hui soumise

à la consultation du public (*lire ci-contre*) avant son entrée en vigueur au printemps qui vient.

### UN DÉPLOIEMENT PROGRESSIF

Chez nos voisins européens, de tels dispositifs existent dans plus de 200 villes. En France, quelques grandes villes - Paris, Lyon, Grenoble et Strasbourg - ont déjà mis en place une ZFE-m et plusieurs autres vont leur emboîter le pas <sup>(2)</sup>. Toulouse Métropole s'est attelée à la question dès 2018, en partenariat avec Tisséo, Atmo Occitanie (l'organisme qui mesure la qualité de l'air dans la région) et l'AUAT (l'Agence d'urbanisme et d'aménagement du territoire). Objectif : dessiner les contours de la zone. Quel périmètre ? Quelles plages horaires ? Quels véhicules interdits ? En 2019, à la suite de la concertation avec les habitants et usagers, les élus ont préféré déployer le dispositif progressivement (*voir p.19*). Ainsi, au démarrage, en 2021, la mesure concernerait 0,5% des véhicules en circulation (les plus polluants), 4% en 2023 et 16% à terme, en 2024.

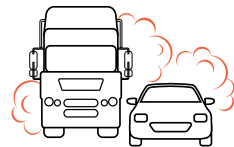
### DES DÉPLACEMENTS PLUS VERTS

La ZFE-m permettra de diminuer les émissions de polluants issus du trafic automobile : le dioxyde d'azote (NO<sub>2</sub>) et les particules fines (PM10 et PM2,5). →



### DONNEZ VOTRE AVIS

Le projet de ZFE-m fait l'objet d'une consultation réglementaire du public au printemps 2021. Les usagers peuvent s'informer sur le projet et donner leur avis. Informations : [toulouse-metropole.fr](http://toulouse-metropole.fr)



**des émissions de dioxyde d'azote (NO<sub>2</sub>)**



**des émissions de particules fines (PM10)**

proviennent du trafic routier en 2019, à Toulouse.

Autres sources de pollution : l'industrie, le chauffage, l'agriculture, les déchets.



**LA QUALITÉ DE L'AIR AU JOUR LE JOUR**

L'Atmo diffuse quotidiennement un indice de la qualité de l'air sur son site Internet. À l'instar des prévisions météorologiques, il est calculé chaque jour à partir des concentrations prévues pour cinq polluants. [atmo-occitanie.org](http://atmo-occitanie.org)

→ Il s'agit aussi d'accélérer le renouvellement du parc de véhicules au profit de voitures plus « propres » ou du vélo, primes à l'appui pour que cette mesure ne pénalise pas les plus précaires (*lire p.20*). Enfin, le développement du réseau de transports en commun, au plus près des lieux de vie, se poursuit. Une véritable alternative à la voiture ! Des projets capitaux seront enclenchés ou réalisés à court terme, à commencer par le déploiement progressif du réseau express vélo et la sécurisation des pistes existantes. Le téléphérique sera livré à l'été prochain (il desservira l'Oncopole, l'hôpital Rangueil et l'Université Paul-Sabatier). En septembre, de nouvelles lignes de

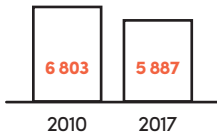
bus relieront Colomiers Gare et Montaudran de part et d'autre du téléphérique et, dans 18 mois, les Linéo 10 (Fenouillet-Toulouse La Vache) et 11 (Basso-Cambo-Frouzins) seront mis en service. Des projets à plus long cours sont programmés, comme la connexion de la ligne B du métro de Ramonville à Labège et la 3<sup>e</sup> ligne de métro. Une combinaison de mesures qui vise à protéger la santé des habitants et améliorer leur qualité de vie au quotidien dans la Métropole. —

<sup>(1)</sup> Exposition aux particules fines PM2,5 en France Métropolitaine. Source Santé Publique France  
<sup>(2)</sup> Loi d'orientation des mobilités (24 décembre 2019)

**LA QUALITÉ DE L'AIR EN CHIFFRES CLÉS**

**-900 tonnes**  
de dioxyde d'azote

émises par les transports de 2010 à 2017 à Toulouse

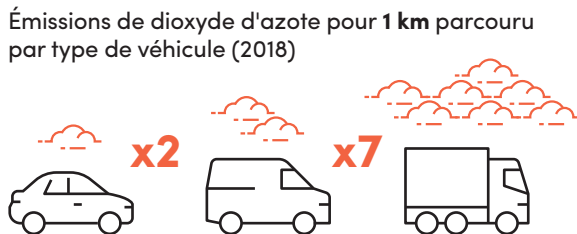


La pollution par motorisation\*



Dioxyde d'azote :	0	.....	1	.....	x7
Particules fines 10 :	1	.....	1	.....	x1,5

**2800**  
décès prématurés chaque année  
en Occitanie liés à la pollution



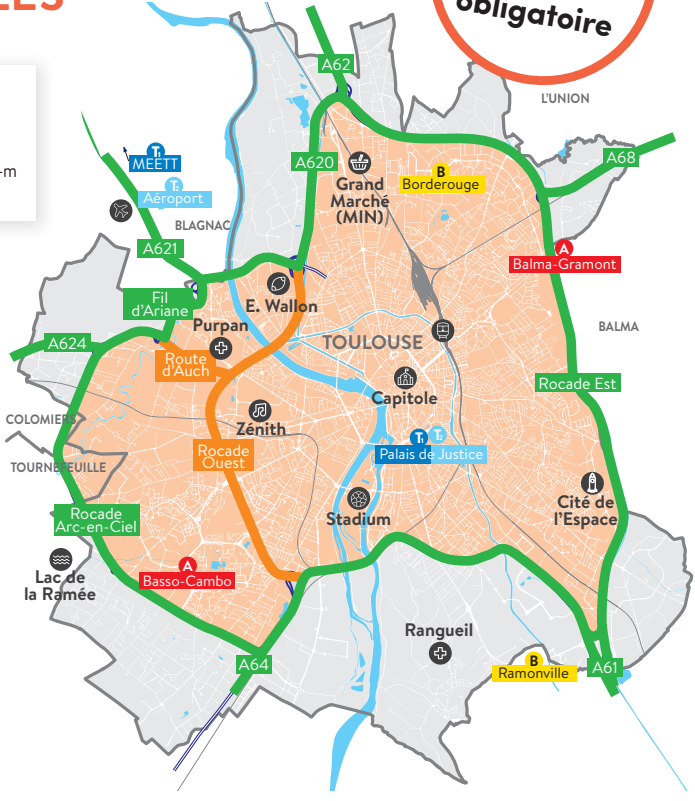
**1 véhicule sur 6** concerné par l'interdiction de circulation en 2024

\* Véhicules légers en milieu urbain, 2018

# LA ZONE À FAIBLES ÉMISSIONS EN 3 POINTS CLÉS

**Vignette Crit'Air obligatoire**

- Limites communales
- Périmètre de la ZFE-m
- Grands axes hors ZFE-m
- Grands axes dans la ZFE-m (restreints à la circulation)



**1. Un périmètre**  
72 km<sup>2</sup>  
420 000 habitants

**2. Une temporalité**  
Interdiction de circuler et de stationner :  
24h/24 - 7j/7

**3. Des véhicules**  
Sur la base de la vignette CRIT'AIR :  Ne circuleront plus dans la zone

Année	Véhicules concernés	NON CLASSÉS	CRIT'AIR 5	CRIT'AIR 4	CRIT'AIR 3	CRIT'AIR 2	CRIT'AIR 1	CRIT'AIR 0
2021	Camion, Poids-lourd	Interdit	Interdit	Interdit	Interdit	Interdit	Interdit	Permis
2022	Camion, Poids-lourd	Interdit	Interdit	Interdit	Interdit	Interdit	Interdit	Permis
2023	Motocyclette, Camion, Poids-lourd	Interdit	Interdit	Interdit	Interdit	Interdit	Interdit	Permis
2024	Motocyclette, Camion, Poids-lourd	Interdit	Interdit	Interdit	Interdit	Interdit	Interdit	Permis

# LA ZONE À FAIBLES ÉMISSIONS EN PRATIQUE

## Qu'entend-on par pollution de l'air ?

La pollution de l'air, c'est l'émission de polluants dans l'atmosphère générés par les transports, le chauffage des bâtiments, l'industrie et l'agriculture. Il s'agit de gaz, principalement l'ozone (O<sub>3</sub>), le dioxyde d'azote (NO<sub>2</sub>), le dioxyde de soufre (SO<sub>2</sub>), et de particules fines (PM10 et PM2,5). Ces polluants sont diffusés des gaz à effet de serre, qui sont, eux, responsables du réchauffement climatique. La pollution de l'air est nuisible pour la santé et pour l'environnement. La réglementation en la matière (seuils, valeurs limites, etc.) est définie au niveau européen. Consultez les informations sur la qualité de l'air sur le site de l'Atmo : [atmo-occitanie.org](http://atmo-occitanie.org).

## Quelle différence entre pollution et épisode de pollution ?

Un épisode de pollution correspond à une période où les concentrations de polluants dans l'air ne respectent pas les niveaux réglementaires. Deux seuils sont prévus. Le premier déclenche une procédure d'information auprès des populations. Le second entraîne une procédure d'alerte et la prise de mesures spécifiques par la Préfecture (l'État), par exemple la réduction temporaire de la vitesse maximale à 70km/h sur le périphérique. Parallèlement, la pollution chronique affecte l'air que nous respirons en moyenne toute l'année. Cette exposition quotidienne

est plus néfaste que les épisodes récurrents de pics de pollution, d'où la mise en place de Zones à faibles émissions-mobilité (ZFE-m).

## La ZFE va-t-elle m'impacter directement ? Comment obtenir la vignette Crit'Air ?

Quand la ZFE-m entrera en vigueur, le certificat Crit'Air sera progressivement obligatoire (voir calendrier page 19). Cette vignette sécurisée, à coller de manière bien visible sur le pare-brise du véhicule, indique le niveau d'émissions de polluants de votre véhicule et, en fonction, vous permet de circuler/stationner ou non dans la zone définie. Des dérogations bien spécifiques pourront être autorisées. À terme, grâce à cette mesure environnementale, tous les usagers bénéficieront d'une amélioration de la qualité de l'air. Pour commander votre vignette, rendez-vous sur [certificat-air.gouv.fr](http://certificat-air.gouv.fr) (3,67 € pour un envoi en France).

## Comment savoir qu'on entre dans la zone ? Comment le contrôle s'effectuera-t-il ?

Les entrées et sorties de la zone seront indiquées par des panneaux de signalisation. Des moyens de contrôle permettront de veiller au respect de la réglementation. À l'issue d'une période de mise en place assortie de contrôles pédagogiques, les automobilistes contrevenant s'exposeront à une amende (68 euros pour les véhicules légers

et véhicules utilitaires légers et 135 euros pour les poids-lourds).

## Puis-je être aidé pour changer ma voiture ou acheter un vélo ?

Pour favoriser des déplacements plus respectueux de la santé et de l'environnement, Toulouse Métropole propose des aides financières aux habitants et professionnels. Les particuliers (revenu fiscal en-dessous de 35 052 €), les entreprises et associations de moins de 50 salariés peuvent bénéficier de primes pour remplacer un véhicule polluant, changer de motorisation, ou acheter/louer un vélo classique ou à assistance électrique. Ces aides sont cumulables avec les autres aides publiques. Infos sur : [demarches.toulouse-metropole.fr](http://demarches.toulouse-metropole.fr).

Plus d'infos  [toulouse-metropole.fr](http://toulouse-metropole.fr), rubrique Qualité de l'air

Et si vous rouliez plus propre ?



JUSQU'À  
**5000€** DE PRIME  
DE VÉHICULE  
+ PROPRE



## VOS DÉMARCHES EN LIGNE

Le portail [montoulouse.fr](http://montoulouse.fr) regroupe l'ensemble des démarches de la Mairie qu'il est possible d'effectuer en ligne.

Plus simple, plus rapide, accessible 24h/24, ce service vous facilite le quotidien.



> Réservation de la cantine ou du Clàé, justification d'absence, paiement des factures, Dossier unique interactif (DUI), etc.



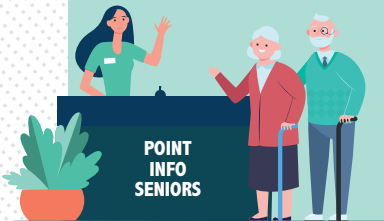
> Inscription sur les listes électorales



> Stationnement : abonnement, déménagement, etc.



> Demande de prime à la rénovation thermique, au photovoltaïque, etc.



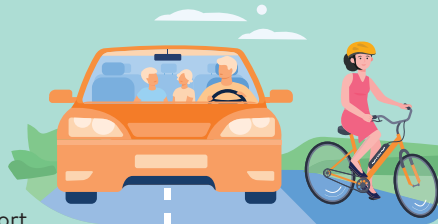
> Demande de carte MontToulouse senior, rendez-vous au Point info seniors



> Signalement d'un incident sur la voie publique, collecte des déchets encombrants verts, demande de composteur, etc.



> Demande de passeport, de carte d'identité, d'actes de mariage/naissance/décès, etc.



> Demande de prime à l'achat d'une voiture plus propre ou d'un vélo

### EN 5 ÉTAPES :

- 1 Je crée un compte sur le site à l'aide de mon adresse de messagerie
- 2 Je m'identifie sur le site à l'aide de mon adresse de messagerie + mot de passe défini à l'étape 1
- 3 Je choisis la démarche qui m'intéresse
- 4 Je suis les étapes pour réaliser ma démarche en ligne
- 5 Sur mon tableau de bord en ligne, je peux suivre l'état de mes démarches en cours



+ de démarches sur [montoulouse.fr](http://montoulouse.fr)

## ON SORT



## 4 BALADES À VÉLO, ENTRE NATURE ET CULTURE

En manque de sport et de culture ? Voici quatre idées de balades à vélo aux alentours de Toulouse pour se dégourdir les jambes tout en découvrant des perles du patrimoine. En selle...

**T**oulouse, musée à ciel ouvert ? Il suffit de changer d'échelle. En attendant la réouverture des salles de sport et des équipements culturels, imaginons la ville et ses alentours comme une immense galerie à visiter à bicyclette.

Toulouse Métropole a édité quatre balades pour conjuguer randonnée cyclable et découverte du patrimoine. Sur le terrain, des panneaux jaunes jalonnent les parcours.

Les cartes et leurs descriptifs sont à télécharger sur [toulouse-metropole.fr](http://toulouse-metropole.fr), rubrique

Déplacements/Plan Vélo/Itinéraires. Attention, chaque balade propose plusieurs itinéraires - parfois un peu longs pour une sortie en famille - à étudier avant le départ. L'appli Géovélo peut vous y aider (*lire ci-contre*). \_\_\_\_\_

### AU FIL DE L'HERS

À l'est de Toulouse, la voie verte de la Vallée de l'Hers sert de colonne vertébrale à cette balade. Idéale pour un petit périple en famille, la piste cyclable d'une dizaine de kilomètres offre un parcours sécurisé et ombragé depuis la route d'Albi jusqu'à la route de Revel. Elle traverse la base de loisirs des Argoulets et le parc de la Grande Plaine, riches en terrains de sports, pistes pour BMX, aires de jeux, prairies et tables de pique-nique... Un paradis pour les enfants, d'autant plus que la voie verte dessert aussi la Cité de l'Espace ! De là, la promenade peut se prolonger vers le Château de Catala et son parc ombragé, à Saint-Orens, ou rejoindre le canal du Midi.

### DE LA GARONNE À LA RAMÉE

Rendez-vous au pont de Blagnac pour filer vers le sud, via la coulée verte des Amidonniers. Halte conseillée au Bazacle pour découvrir le fonctionnement de l'usine hydroélectrique, laquelle abrite aussi des expositions lorsque les mesures sanitaires en vigueur le permettent. Les randonneurs sont invités à traverser le Pont-Neuf vers la prairie des Filtes, rive gauche, avant de bifurquer vers l'île du Ramier, histoire de flâner sur la pointe nord réaménagée et de découvrir le parc de la Poudrerie récemment ouvert au public. La balade s'éloigne ensuite du fleuve pour gagner la Ramée, en passant par le Château de la Reynerie classé aux Monuments historiques, le Château de la

Mounède et son parc peuplé d'arbres centenaires. Retour vers Toulouse le long de la promenade du Touch, en passant par le lac du vieux pigeonnier, à Tournefeuille.

### ENTRE GARONNE AVAL ET COTEAUX

Très dépayssante, cette balade explore cette fois-ci le versant nord d'une Garonne un peu sauvage. Depuis le pont de Blagnac, direction Gagnac-sur-Garonne. Le long du fleuve, vous traverserez plusieurs zones vertes : les Quinze-Sols, les Ramiers de Beauzelle où se trouve le moulin de Naudin, la forêt du Bouscassié. Après avoir emprunté la passerelle de Gagnac-sur-Garonne, retour vers Toulouse en longeant l'autre côté du fleuve. L'occasion d'admirer la roselière des Gourgues à Fenouillet et de faire un petit détour vers la base de loisirs de Sesquières pour se détendre au bord du lac. Cette balade présente un autre itinéraire, plus à l'Est, qui propose de longer le canal latéral à la Garonne, de faire le tour du lac de Bocage, puis de rejoindre Saint-Alban et sa halle de briques et de bois, avant de s'engager vers le Château de Virebent, à Launaguet, classé aux Monuments historiques.

### DE L'AUSSONNELLE À LA FORÊT DE BOUCONNE PAR LE GR653

Envie d'un grand bol d'air ? Si vous êtes prêts à vous éloigner (un peu...) de Toulouse, laissez-vous tenter par cette promenade qui suit le sentier emprunté par les pèlerins de St-Jacques de

Compostelle, le GR653, dit chemin d'Arles. Départ à Cornebarrieu, au niveau de l'église Saint-Clément, direction Colomiers, en longeant l'Aussonnelle. Le sentier traverse Pibrac, où l'on peut faire une halte pour visiter l'église Sainte-Marie-Madeleine ou le Château de Pibrac, tous deux classés aux Monuments historiques, ou la basilique Sainte-Germaine. Le GR653 poursuit sa route jusqu'à la forêt de Bouconne, où les amoureux de sport et de nature pourront emprunter des circuits VTT, se détendre à l'ombre des chênes, charmes, pins, châtaigniers, et peut-être croiser chevreuils, lièvres ou genettes.

### L'APPLI GEOVELO

La référence des cyclistes ! L'application Geovelo propose des itinéraires adaptés aux conditions de circulation en choisissant en priorité les circuits les plus sécurisés. En bonus, elle calcule les distances, les temps de parcours, le dénivelé... et même le nombre de calories dépensées ! Elle permet également de consulter en temps réel les stations vélos en libre service, le nombre de vélos et de places disponibles. Parmi les autres services : des idées de balades à proximité, la carte des véloroutes pour bien voyager, la possibilité de rejoindre la communauté de cyclistes de votre ville...



À télécharger gratuitement sur App Store et Google Play.

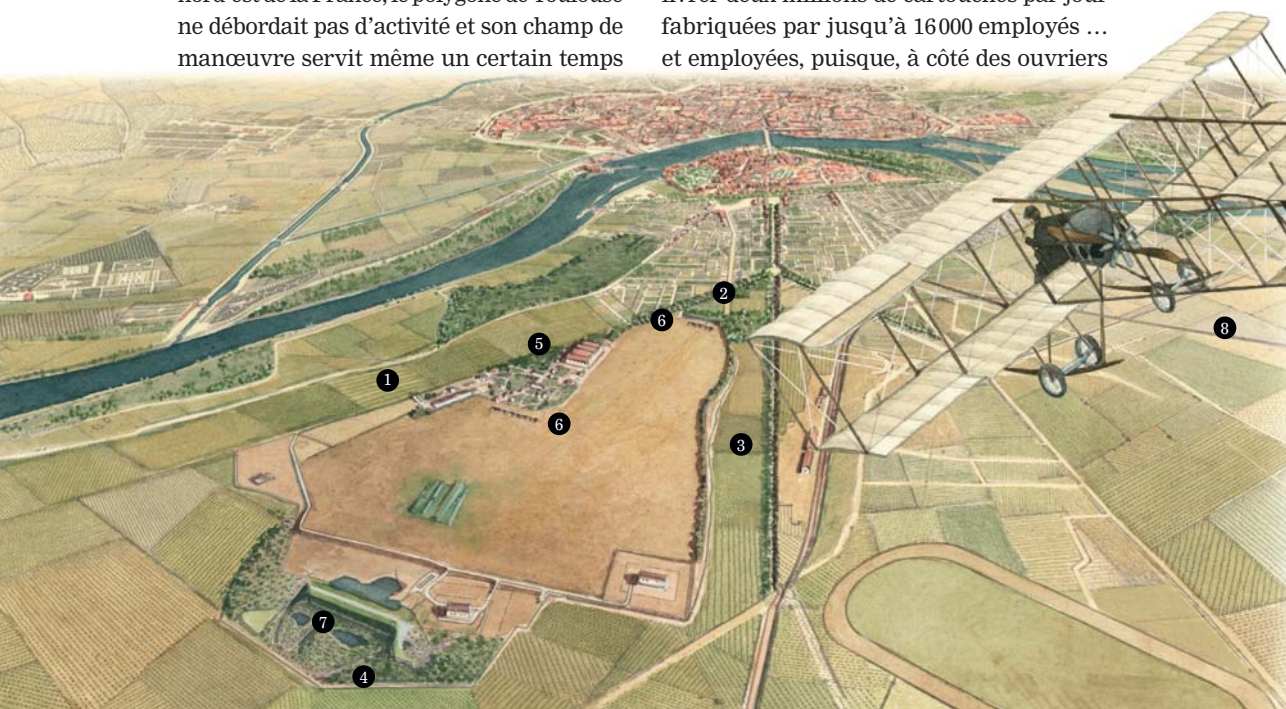
## DU POLYGONE À LA CARTOUCHERIE

Alors bien loin de Toulouse, on y apprit d'abord aux artilleurs à tirer au canon avant d'y fabriquer un peu puis énormément de cartouches.

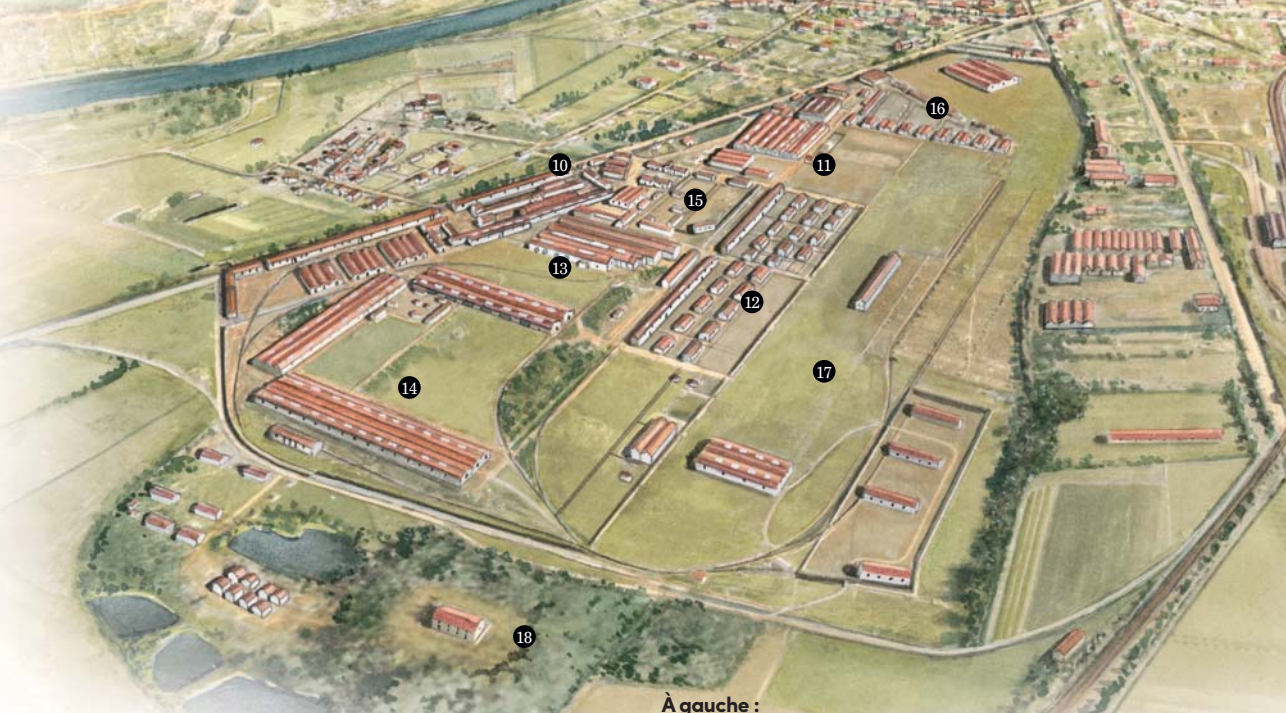
Le polygone est un « lieu où les artilleurs s'exercent en temps de paix au tracé et à la construction des batteries, au tir du canon, au jet des bombes, aux manœuvres, etc., en appliquant à ces différents exercices les principes de la théorie ». On peut comprendre que ce genre d'exercices ne soit pas idéal en milieu urbain, aussi les fondateurs de l'école d'artillerie de Toulouse, installée dans le tout nouvel arsenal créé en 1793 à la place du couvent des Chartreux, allèrent-ils tracer leur polygone rive gauche, bien au delà de la porte Saint-Cyprien, entre deux des trois artères partant de la Patte d'Oie qui venaient tout juste d'être ouvertes. Loin des stratégiques frontières du nord-est de la France, le polygone de Toulouse ne débordait pas d'activité et son champ de manœuvre servit même un certain temps

d'hippodrome. Dans le petit espace triangulaire protégé derrière les batteries, il n'y eut longtemps qu'un corps de garde, une remise et une « salle d'artifice » avant qu'on s'avise prudemment après la guerre de 1870-71 de transporter là presque toute la cartoucherie de l'Arsenal. Une cartoucherie déjà capable avec un peu plus de 700 ouvriers de fabriquer 150 000 cartouches par jour.

Rien du tout comparé aux besoins gigantesques de l'armée française à partir d'août 1914. L'éloignement des frontières du nord-est (bien enfoncées par l'armée allemande) et des possibles bombardements joue cette fois en faveur de l'artillerie toulousaine : une méga-cartoucherie remplit rapidement presque tout l'espace du polygone pour livrer deux millions de cartouches par jour fabriquées par jusqu'à 16 000 employés ... et employées, puisque, à côté des ouvriers







civils (26%), militaires (15%), venus des colonies (7%), prisonniers ou étrangers (2%), les *munitionnettes* représentent 50% des effectifs à la fin de la guerre. Ce qui explique qu'on ait édifié une crèche entre la nouvelle et l'ancienne cartoucherie et qu'on ait fini par se soucier de leur santé. « *Rien qu'à Toulouse, la population féminine des usines est une véritable armée* », écrit le professeur Audebert chargé en 1917 d'un rapport sur la question, ajoutant dans son rude langage utilitariste de gynécologue-obstétricien que « *ces ouvrières sont presque toutes jeunes et en pleine période d'activité génitale* » et qu'elles ont mis au monde cette année-là 545 enfants, soit « *le quart de la natalité toulousaine* ». Or, soucieux du « *rôle important que peut jouer cette armée féminine dans la lutte contre la dépopulation* », le professeur doit constater que s'il y a eu 27% d'accouchements avant terme ou d'avortements chez les femmes non ouvrières, cette proportion monte à 49% chez les ouvrières de la cartoucherie pour lesquelles il recommande cependant le « *statu quo* », la priorité étant de faire quelque chose pour les ouvrières de la poudrerie du Ramier où le chiffre monte à 67%...

Prochain numéro :  
Les derniers temps de la cartoucherie

#### À gauche :

Le polygone d'artillerie au tout début du XX<sup>e</sup> siècle entre la route de Bayonne ❶ (avenue de Grande-Bretagne) au nord, le mur d'octroi ❷ à l'est, le vieux chemin de Tournefeuille ❸ (rue Roquemaurel) au sud et le parc du château de Purpan ❹ à l'ouest (Jardin du Barry). Les premiers bâtiments de la cartoucherie ❺ sont groupés dans le triangle au nord des batteries ❻ (qui tiraient vers la butte à l'ouest ❼) mais l'activité réduite du polygone permet des festivités sportives comme le premier meeting aérien de Toulouse l'été 1910 ❽.

Une « munitionnette » de la cartoucherie en 1919 ❾ : les femmes ont constitué la moitié des effectifs pendant la guerre.

#### Ci-dessus :

Le site après les transformations de la Première Guerre mondiale : ancienne cartoucherie ❿ nouvelle cartoucherie ⓫ ateliers de chargement et de pyrotechnie ⓬ fabrication des douilles ⓭ réfection du matériel ⓮ crèche-infirmerie ⓯ caserne Gallieni ⓰ (pour les ouvriers malgaches), parc d'artillerie ⓱ avec le magasin à poudre ⓲ (salle du Jardin du Barry).

Réalisation : Studio Différemment

Texte : Jean de Saint Blanquat

Illustrations : Marine Delouvrier, Jean-François Péneau  
Merci à l'association des Anciens de la Cartoucherie et à la Direction du Patrimoine.

**GROUPE AIMER TOULOUSE****Depuis un an, vous payez l'eau la moins chère de France**

Le 13 décembre 2018, les élus d'Archipel (l'Opposition d'extrême-gauche) s'opposaient au choix de Toulouse Métropole de confier la gestion de l'eau potable à une entreprise spécialisée.

Pourtant, ce choix permettait une nette progression de la qualité de l'eau et de la lutte contre les fuites sur les canalisations. Et, cerise sur le gâteau, en bénéficiant du prix le plus bas de France. Une étude spécialisée l'avait démontré : si la collectivité avait choisi de gérer l'eau elle-même, le prix aurait été nettement supérieur. **C'est le choix que défendait Archipel, par simple calcul politique et dogme anti entreprises privées.** Aujourd'hui, vous payeriez votre eau presque 20% plus cher !

Depuis l'Opposition cherche à vous cacher cette réalité. Les chiffres restent têtus et le collectif anti entreprises de l'eau qui crie « Eau secours » est obligé de reconnaître lui-même que 2,91€/m<sup>3</sup> est non seulement le prix le plus bas de France mais est également réellement appliqué et garanti « au centime près ». C'est une économie importante pour les Toulousains (120€/an en moyenne par foyer par rapport à l'année précédente).

**La sécurité des Toulousains au cœur de notre action**

Pour votre sécurité, nous défendons le renforcement des moyens de la Police Municipale.

Pourquoi l'Opposition municipale des « gilets rouges » d'Archipel s'y oppose ? Le citoyen est en droit de s'interroger ! Cette Opposition serait-elle devenue conservatrice ? Elle semble affirmer que seule la Police Nationale suffit à la protection du citoyen toulousain. Tous les procès d'intention sans fondement y passent : désengagement de l'État, transfert de charges déguisé, baisse de financement. Cependant, les besoins de développement des compétences de la Police Municipale sont devenus évidents lorsque l'on écoute les Toulousains.

La complémentarité plus équilibrée entre les pouvoirs de la Police Municipale et de la Police Nationale est l'élément essentiel du nécessaire lien entre sécurité et tranquillité.

En effet, la Police Municipale par son rôle de proximité est la 1<sup>ère</sup> à arriver sur les lieux. Aujourd'hui, la Loi ne lui donne pas le pouvoir d'interpeller, de contrôler l'identité...

En Conseil municipal du 28 janvier dernier, nous avons

proposé au vote un texte en faveur du renforcement de ces pouvoirs. **L'Opposition n'en a pas voulu, criant à « l'américanisation de la police municipale ».** En particulier parce que nous y demandions, aussi, que la collectivité puisse se retourner contre les propriétaires de terrains qui restent inactifs face à un squat qui « pourrit la vie » des riverains.

Enfin, alors que nous venons de doter la Police municipale (déjà armée de revolvers et de pistolets) de « Tasers » (pistolets à impulsion électrique), qu'en a dit l'Opposition ? S'en est-elle réjouie ? Pas du tout ! « Évitez de les utiliser avec moi », a indiqué Odile Maurin, élue Archipel ! C'est cela, la seule préoccupation des élus de l'Opposition ? Eux-mêmes, et pas les Toulousains ? Leurs personnes sont-elles « sacrées », comme le dit de lui-même leur ami politique Jean-Luc Mélenchon ?

Comme souvent, là encore l'Opposition a un temps idéologique de retard ; comme à l'époque où elle s'opposait aux caméras de vidéoprotection... que vous, les Toulousains, vous plébiscitez largement !

**Mix'Arts : la sécurité des personnes avant tout**

Lors du Conseil Municipal du 29 janvier dernier, Archipel a combattu la fermeture des locaux de Mix'Art Myrys, collectif culturel, longtemps demeuré dans l'illégalité d'occupations illicites de bâtiments.

La réalité est pourtant simple : l'utilisation de ses locaux actuels est dangereuse (stockage de produits inflammables, absence d'alarme incendie, absence de désenfumage du bâtiment, absence de vérification des installations technique...).

Ce lieu mettait donc en danger les occupants et les visiteurs. L'Équipe municipale, pénalement responsable en cas d'incident, a pris ses responsabilités : elle l'a fait fermer au public.

Or, Mix'Art Myrys a refusé les multiples propositions de rénovation formulées par la collectivité, prétendument « insuffisantes » ... mais représentant 3 millions d'argent public !

Les critiques d'« Archipel », préférant fermer les yeux sur le danger de l'occupation actuelle, posent question. Elles interrogent sur l'existence d'un calcul politique commun à nos opposants et aux dirigeants de Mix'Art Myrys.

En ce qui nous concerne, nous n'entendons pas politiser ce dossier et, jamais, nous ne transigerons avec la sécurité des Toulousains, qu'ils soient artistes ou non. Jamais !

**Les élus de la Majorité municipale Aimer Toulouse**

## GROUPE ARCHIPEL CITOYEN

### Pour une ville qui fait place aux femmes

En ce mois de mars, qui voit célébrée la journée internationale des droits des femmes, il paraît important de faire un focus sur leur place dans notre ville. Risques sanitaires importants, charge de travail accrue, précarité et chômage, violences : les femmes sont particulièrement touchées par la pandémie de COVID-19.

#### Éléments de contexte :

- 70% des personnels de santé et de soins sont des femmes. Elles sont donc directement exposées à la contamination. Ces métiers sont souvent dévalorisés mais la crise que nous vivons rappelle combien ils sont essentiels.
- Même si les choses évoluent (lentement), la "double" journée des femmes est encore une réalité. En moyenne, elles consacrent 4,1 heures par jour aux tâches domestiques contre 1,7 heures pour les hommes. La réduction des services de garde d'enfants, la nécessité accrue de s'occuper des parents âgés, l'explosion d'un télétravail aux contours encore bien flous ne font qu'aggraver cette situation.
- Sur les 4000 personnes à la rue à Toulouse, 30 à 40% sont des femmes.
- Les femmes sont pour la plupart moins payées que les hommes, ont des emplois souvent précaires, et sont majoritaires dans les familles monoparentales. Elles risquent donc d'être bien plus durement frappées par la crise économique qui accompagne la pandémie.
- Les préjugés, la pression sociale, mais aussi certains choix urbanistiques font qu'il est moins aisé pour les femmes de circuler dans la ville.
- Enfin, les difficultés économiques et sociales, l'angoisse de l'avenir, l'enfermement lors des périodes de confinement et la disparition d'une grande part des loisirs contribuent à créer un climat qui accroît le risque de violences conjugales et sexistes dont les femmes sont, là encore, les principales victimes.

**Sur ce dernier point, Toulouse est mobilisée.** Grâce au travail d'associations féministes ayant obtenu un engagement systématique de l'État, et avec l'appui de la mairie, la protection des victimes de violences conjugales promise par M. Moudenc, dans la lignée de ses prédécesseurs, est presque une réalité : la grande majorité des victimes de violences conjugales est prise en charge si elle compose le 115 (numéro de l'Urgence sociale).

Pour autant, dans une situation loin d'être idéale et qui risque d'être encore plus difficile, la tâche à accomplir reste considérable et **les propositions**

### d'Archipel Citoyen sont plus que jamais d'actualité :

- Formation des agent-es municipaux (police municipale, personnels des crèches, de santé...) à la gestion des violences faites aux femmes ;
  - Maison municipale des femmes : un lieu servant de guichet unique pour proposer aux femmes de l'accompagnement dans les différentes démarches, de l'accès aux soins, aux droits, au logement, à l'aide à la réinsertion ;
  - Soutien matériel et financier important aux associations impliquées dans la défense des droits des femmes, la lutte contre les violences faites aux femmes et l'égalité entre les femmes et les hommes ;
  - Aide particulière pour les femmes en situation de rue, trop nombreuses encore à ne pas bénéficier de l'aide sociale ;
  - Agir au sein de la mairie pour la non-discrimination à l'embauche, au salaire, au déroulement de carrière, et la titularisation des personnels précaires ;
  - Représentation égale des hommes et des femmes dans les instances chargées de réfléchir à la gestion et aux conséquences de la pandémie, ainsi qu'aux politiques à mener pour y faire face ;
- Nous espérons qu'elles sauront inspirer l'équipe de la majorité pour **faire vraiment place aux femmes à Toulouse.**

Enfin, pour un maire qui se dit soucieux « d'améliorer la place des femmes dans l'espace public », une autre proposition, peu couteuse : accélérer la féminisation des noms de rues de Toulouse : 173 portent des noms de femmes, contre 3476 des noms d'hommes...

### Les élu.e.s du groupe Archipel Citoyen

#### ÉLUS NON INSCRITS

Échecs, reniements, retards... Ces quelques mots pourraient à eux seuls résumer les premiers pas de Jean-Luc Moudenc dans son deuxième mandat. Echecs avec l'annulation du Plan de Déplacements Urbains ou la perte de l'accueil des Jeux Olympiques ; reniements avec de nombreux projets abandonnés dans toute la ville ; retards avec notamment l'annonce du report de la mise en service de la 3ème ligne de Métro. Ce constat est d'autant plus inquiétant que dans ces temps troublés les Toulousaines et les Toulousains ont besoin d'une Ville qui rassure, d'une Ville qui protège.

**Vincent Gibert Conseiller Municipal Socialiste,**  
**Pierre Lacaze Conseiller Municipal Communiste**



# LES MARCHÉS DE QUARTIER, DES PRODUITS FRAIS TOUTE L'ANNÉE

RCS Toulouse B 387 987 811 - © Crédit photo : Getty Images



MON MARCHÉ  
PRÈS DE CHEZ MOI  
[toulouse.fr](http://toulouse.fr)

MAIRIE DE  TOULOUSE

[WWW.TOULOUSE.FR](http://WWW.TOULOUSE.FR)

Toulouse en grand !