

N91

SEPT.-OCT. 22

P. 20
RÉDUIRE SON EMPREINTE
CARBONE

À

MAGAZINE D'INFORMATIONS

TOULOUSE

P. 16

+ DE VÉLO
AU QUOTIDIEN



Aimer Vivre à Toulouse

MAIRIE DE  TOULOUSE

TOUS CONNECTÉS

SUIVEZ-NOUS

Facebook : @Toulouse
Instagram : @ToulouseFR
Twitter : @Toulouse



LA QUESTION TWITTER

*Bonjour @Toulouse !
Où puis-je trouver les projets
sur mon quartier et ainsi donner
mon avis ?*

Consultez tous les projets participatifs en cours à Toulouse sur jeparticipe.toulouse.fr. Vous pouvez y donner votre avis, noter les dates des prochaines réunions publiques et suivre l'avancée des projets.

toulouse.fr

Devenez mécène de Saint-Sernin

La Mairie lance un appel à mécénat pour restaurer les sculptures du portail de la basilique Saint-Sernin, un chef d'œuvre de la sculpture romane ! Pour contribuer à lui redonner toute sa beauté, vous pouvez faire un don en ligne. montoulouse.fr, rubrique Particuliers.

S'inscrire au sport

Les activités sportives proposées par la Mairie débutent le 26 septembre. Vous avez jusqu'au 14 octobre pour vous inscrire. montoulouse.fr

Déposer son permis de construire 7j/7 et 24h/24

Le saviez-vous ? Déclaration préalable, permis de construire, permis d'aménager, certificat

d'urbanisme peuvent s'effectuer en ligne depuis le 1^{er} janvier 2022. En effet, vous pouvez désormais déposer vos demandes d'urbanisme sur toulouse.fr. Vous pouvez toujours vous rendre à l'Accueil de l'urbanisme - 1 place des Carmes - pour déposer votre dossier en version papier ou l'envoyer par recommandé avec AR à cette même adresse. toulouse.fr/urbanisme



267 ♥ Après tant d'années à admirer son dôme et à le capturer à travers vos objectifs... la chapelle de la Grave s'ouvre au public tous les week-ends. Venez la visiter.

Partagez vos photos de la Ville rose avec notre hashtag #AToulouse.

L'ÉDITO



Les vacances d'été, un moment propice pour les travaux dans les écoles ?

Les écoles toulousaines se refont une beauté durant les vacances grâce à de petits travaux. Des tournées sont organisées pour vérifier le bon fonctionnement des lampes, des menuiseries ou encore des tuyauteries, en prévision de la rentrée. Nous voulons que nos enfants évoluent dans un cadre propice à l'apprentissage et au bien-être.

Où en sont les aménagements cyclables à Toulouse ?

Nous allons présenter notre Plan vélo courant septembre. Notre volonté est de proposer une alternative sérieuse à la voiture grâce à un budget doublé par rapport au mandat précédent. L'idée est de réduire les interruptions entre deux pistes cyclables, d'accentuer les efforts pour sécuriser les cyclistes et, dans cette perspective d'apaisement, d'aménager les abords des écoles.

Et les maisons de santé pluridisciplinaires dans les quartiers ?

Nous venons de voter en Conseil municipal un partenariat avec la Fédération Occitanie-Roussillon des Maisons de Santé (FORMS) pour permettre à chaque Toulousain d'accéder à des soins au plus près de chez lui. À ce jour, 12 maisons de santé pluridisciplinaires sont déjà en exercice, 15 sont en projet. D'ici la fin du mandat, tous les quartiers seront équipés, conformément à notre engagement de campagne.

Jean-Luc Moudenc

Maire de Toulouse

Président de Toulouse Métropole

SOMMAIRE

04# Actualités

12# Des passerelles vers l'île du Ramier

14# Un coin de nature à côté de chez vous

16# Le vélo gagne en sécurité

20# Réduire son empreinte carbone

22# Expression politique

24# On sort

26# Patrimoine

Directeur de la publication : Jean-Luc Moudenc • **Rédactrice en chef :** Sophie Soulaïrol-Castela • **Rédaction :** Eve Lasbats, Diane Masclary, Géraldine Pavin, Jean-Renaud Xech • **Mise en page/préresse :** Amélie Castan-Roi, Valérie Weyland • **Chef de studio :** Franck Le Callonec • **Crédits photos :** Mairie de Toulouse, Patrice Nin (dont couverture) • **Iconographe :** Valérie Ferret • **Photogravure :** Picto • **Impression :** Maury imprimeur- Tirage 310 000 exemplaires - Imprimé sur papier recyclé • **Gestion diffusion :** Direction de la communication • **Distribution :** Mediapost • **Pages patrimoine :** Studio Différemment • **Contrôle de distribution :** Audit Media Communication • **Licences d'entrepreneur de spectacles :** n°2-1078603, n°3-1078604 • Dépôt légal à parution n°ISSN : 2023-2586 • **Courriel infos générales :** a.toulouse@mairie-toulouse.fr



DANS LA VILLE



DES PARCOURS FORME LIBRES ET GRATUITS POUR UNE RENTRÉE SPORTIVE –

Envie de faire une activité physique sans déboursier un centime ? Découvrez les 14 parcours forme proposés par la Mairie. D'Empalot aux Argoulets en passant par Sesquières, Basso Cambo, les Amidonniers, Marcaissonne, Lafourguette, Pech David, la Ramée, les bords de Garonne ou du Canal, il y a forcément une promenade sportive à moins d'1 km de chez vous. Adaptés à tous les niveaux, ces itinéraires dessinent des boucles de 1,8 km à 42 km



de difficulté variable, parfois jalonnées d'appareils fitness en accès libre. Rameur, stepper, vélo elliptique, twister, cavalier, barres parallèles... Il y en a pour tous les goûts. Athlètes ou sportifs du dimanche, seniors, étudiants ou parents aux agendas surchargés, chacun peut pratiquer une activité physique à son rythme, selon ses capacités et ses disponibilités. Le sport à Toulouse ? Simple, libre et gratuit !

Les plans des itinéraires sont à télécharger sur [toulouse.fr](https://www.toulouse.fr)



Végétation au cœur
de l'école maternelle
La Gloire.



ÉDUCATION

DES ARBRES DANS LES COURS DE RÉCRÉ

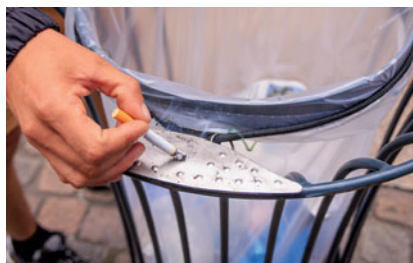
À l'heure où les températures battent des records, la Mairie innove en faisant la part belle à la nature dans les cours d'école. Objectif : s'adapter au changement climatique grâce aux bienfaits du végétal et offrir aux enfants un cadre plus agréable. Comment ? En réduisant de 30% la surface de bitume qui étouffe le sol et empêche la pluie de s'infiltrer naturellement. En plantant des arbres pour créer de l'ombre et apporter de la fraîcheur. Une cour végétalisée, c'est aussi des terrains de jeux plus naturels offerts aux enfants, avec des parcours d'agilité, cabanes, hamacs, passages souterrains, etc. Cet été, quatre cours d'écoles élémentaires ont été réaménagées dans cette idée : Anatole France (Pont des Demoiselles), Paul Bert (Saint-Simon), Alfred de Musset (Minimes) et Sauzelong. Avec la cour de l'école Bastide élémentaire (Bellefontaine) entièrement refaite, plus de 700 000 euros ont été consacrés à ces opérations.



PROPRETÉ

JETER SON MÉGOT AU BON ENDROIT

Fumeurs, avez-vous remarqué les éteignoirs à cigarette qui équipent les poubelles de rue ? Près de 2 700 corbeilles de ce type (photo) sont à votre disposition dans tout Toulouse. De quoi permettre un geste simple : éteindre sa cigarette avant de la jeter à la poubelle. Déposer son mégot au bon endroit, c'est important pour le cadre de vie et l'environnement. En effet, les mégots abandonnés dans la rue peuvent se retrouver dans la Garonne et un seul suffit à polluer 500 litres d'eau ! Une consigne civique qu'il est nécessaire de rappeler à chacun... À l'automne 2021, Toulouse a en effet atteint le record national de mégots collectés dans les rues : 300 000 ramassés en 2h, par 200 jeunes bénévoles d'une association.



277 835

C'est le nombre de voyages enregistrés* sur le téléphérique depuis sa mise en service, sans compter les 50 000 comptabilisés lors du week-end d'ouverture (14-15 mai). Un bon décollage ! Chaque cabine peut transporter 34 passagers de l'Université Paul-Sabatier à l'Onco-pole en passant par le CHU Rangueil, pour le prix d'un ticket Tisséo.

* au 10 juillet



PECH DAVID

UN AIR DE CAMPAGNE EN VILLE

Depuis mai, le téléphérique permet de redécouvrir la zone verte de Pech-David, un coin de nature exceptionnel à Toulouse.

Ses cabines survolent le sud de la ville sur trois kilomètres, et notamment la belle zone verte de Pech David... Le téléphérique Téléo offre la possibilité d'accéder à ces hauteurs à pied, grâce à un nouveau sentier aménagé par la Mairie. Point de départ à la station Téléo Hôpital Rangueil. On emprunte les ascenseurs pour descendre jusqu'au parking tout en bas du CHU, on traverse la route, on remonte le long des immeubles jusqu'au sentier qui apparaît sur notre gauche, et la balade commence. L'itinéraire fléché serpente dans Pech-David. Ça monte un peu et quelques marches jalonnent le parcours. Comptez une dizaine de minutes pour atteindre le château d'eau. Arrivé en haut, on tombe sur la Guinguette de l'Observatoire (photo), le nouveau spot saisonnier qui

s'est installé à l'initiative de la Mairie, à tester jusqu'au 15 octobre (de midi à minuit). Quelques pas de plus permettent d'accéder au belvédère. D'ici, on profite d'un point de vue exceptionnel sur la ville, les Pyrénées, la réserve naturelle régionale Confluence Garonne-Ariège. Classée Natura 2000, la zone verte abrite une riche biodiversité en faune et flore : l'azuré du Serpolet (papillon protégé), la huppe fasciée et le guêpier d'Europe (beaux oiseaux colorés, également protégés), la chouette chevêche, des orchidées, etc. Pour faire (re)découvrir ces espèces au public et sensibiliser à la fragilité du milieu, la Métropole proposera bientôt un sentier pédagogique. En attendant, on peut s'élancer sur les chemins pour une agréable promenade ou une séance de sport en plein air. Randonnée, course, cyclo-cross ou encore VTT... Un vaste terrain de jeu à ciel ouvert s'offre aux sportifs. *Accès également possible en bus et en voiture.* —



Votre Maire de quartier : Fella Allal



**PROTECTION
DES ANIMAUX**

**UNE CARTE
POUR SIGNALER
SON ANIMAL SEUL**

La Mairie de Toulouse lance la carte

« urgence animal » pour les habitants vivant seuls avec un animal de compagnie. Destinée aux services de secours, elle s'avérera utile pour prendre en charge les animaux isolés en cas d'hospitalisation d'urgence de leur maître après un malaise ou un accident. Elle mentionne les coordonnées de personnes de confiance susceptibles de prendre soin de l'animal resté au domicile de son propriétaire. De petit format (8,5 x 5,5 cm), la carte peut facilement être conservée sur soi. Elle est gratuite et disponible dans les mairies annexes et de nombreux autres lieux municipaux, et téléchargeable sur toulouse.fr



ARNAUD-BERNARD

**UN JOUR DE
MARCHÉ EN +**

Le samedi matin, c'est jour de marché à Arnaud-Bernard. Face au succès de ce rendez-vous, la Mairie a rajouté un créneau supplémentaire : le mercredi de 16h à 20h. Une quinzaine de producteurs y participeront. Retrouvez la localisation, les jours et horaires des marchés alimentaires dans les quartiers de Toulouse sur toulouse.fr

Votre Maire de quartier :
Julie Escudier



DÉPLACEMENTS

**LA RUE DE METZ
PRÉPARE SA
TRANSFORMATION**

Cette artère emblématique du cœur de ville va changer de visage à l'horizon 2025. En prévision des travaux, les bus n'y passent plus et les opérations de déviation des réseaux souterrains sont sur le point de commencer. Ils se poursuivront jusqu'au printemps 2023. Pendant cette période, il sera toujours possible de circuler des boulevards vers la place Esquirol mais sur une seule voie contre deux aujourd'hui. À terme, la rue de Metz offrira davantage de place et de sécurité aux piétons et aux cyclistes. Des arbres y seront plantés et son nouvel écrin mettra mieux en valeur le musée des Augustins, le rempart médiéval ou encore la cathédrale Saint-Étienne.



TROIS-COCUS

ÇA POUSSE !

La Mairie a mis à disposition de l'association Pousses O Abri une friche de 2000m² située au 192, route de Launaguet. Les habitants du quartier sont invités à la transformer en jardin. En contrepartie de leur participation à l'entretien et à la gestion des espaces, ils pourront cueillir fruits, légumes et plantes médicinales tandis que l'association va créer en parallèle une pépinière. Des plants seront proposés à la vente. Il va falloir cependant patienter jusqu'au printemps prochain pour voir apparaître les premières plantations après que 90 tonnes de broyat soient venues enrichir la terre.

Votre Maire de quartier :
Maxime Boyer

COMMENT TOULOUSE VEUT ÊTRE UNE VILLE INNOVANTE ET DURABLE

La transition écologique vous interroge ?
Vous voulez en comprendre les enjeux et agir
au quotidien ? Le festival Toulouse Innovante
et Durable vous invite à découvrir des solutions,
du 14 au 16 octobre, place du Capitole.



Comment faire face aux changements climatiques et économiques ? Le festival Toulouse Innovante et Durable, organisé par la Mairie de Toulouse et

Toulouse Métropole, nous invite à participer à la transition vers l'économie verte pour bâtir ensemble une ville plus autonome et respectueuse de l'environnement. Le sujet vous intéresse ? Rendez-vous au village d'animations du festival, place du Capitole, du 14 au 16 octobre.

Le monde évolue, nos comportements aussi. Chacun peut construire la ville de demain en modifiant ses gestes quotidiens. C'est pourquoi le village d'animations propose quatre univers en lien avec la vie de tous les jours : se nourrir, se loger, travailler, se déplacer. Ateliers, tables rondes, stands d'information... Les visiteurs découvriront les initiatives engagées sur notre territoire et rencontreront leurs acteurs (associations, entreprises, chercheurs, écoles, institutions, créateurs...). L'occasion d'en savoir plus sur les aides financières pour isoler son logement ou investir dans un véhicule peu polluant, par exemple. Le public pourra aussi prendre contact avec des producteurs alimentaires locaux, s'informer sur les métiers de demain, glaner des astuces pour économiser l'eau, réparer, recycler ou louer des objets...

Dimanche 16 octobre, place à Capitole Végétal, un événement qui réunira paysagistes, pépiniéristes, fleuristes et horticulteurs. Au programme ? Des animations et des thématiques tournées vers l'écologie, la biodiversité et les métiers verts du futur. Pour tout savoir sur les arbres et les plantes, choisir les espèces les mieux adaptées au climat toulousain et mieux comprendre les enjeux de la biodiversité en ville. —



Les travaux préparatoires au chantier de la 3^e ligne de métro se poursuivent à plusieurs endroits. Retrouvez toute l'info sur toulousemetro3.fr



DÉPLACEMENTS

DU STATIONNEMENT EN + À BASSO CAMBO

En travaux depuis janvier 2021, le parc-relais (P+R) de Basso Cambo vient de s'agrandir avec un nouveau parking aérien de cinq étages. Celui-ci abrite 480 places, gratuites pendant 24h pour les usagers des transports en commun (correspondances métro A, bus, Linéo 4 et Linéo 11 en 2023). Des travaux de finition se poursuivront sur l'ensemble du site jusqu'en 2023. Ce parc-relais sera alors un véritable pôle d'échanges offrant 780 places de stationnement en tout (+ 60% de capacité après travaux), 100 emplacements sécurisés pour les vélos, une aire de covoiturage et des bornes de recharge électrique. À noter, ce parking situé dans le périmètre de la Zone à faibles émissions (ZFE) restera accessible à tous les véhicules, quelle que soit leur vignette Crit'air. De quoi faciliter les déplacements quotidiens des habitants et inciter à prendre les transports en commun.

tisseo.fr



SAINT-SIMON

LES HABITANTS CRÉENT LE JARDIN DE LEUR RÉSIDENCE



C'est à une démarche originale que les habitants de la résidence Le Clos de Monlong, situé dans le quartier de Saint-Simon ont été conviés par Toulouse Métropole Habitat : imaginer et créer leur propre espace extérieur, pour répondre au changement climatique et à divers usages. Un jardin de 2800 m² est ainsi né de leur réflexion, doté d'espaces consacrés aux plantes potagères, à la détente et aux jeux. Cette expérimentation « Espaces communs - Espaces de vie - Espaces vivants » s'est vue récompenser par l'Agence de l'environnement et de la maîtrise de l'énergie (Ademe) dans le cadre de l'appel à projet national Perfecto 2020.

5

C'est le nombre de véhicules utilitaires et de chantier que la Mairie et la Métropole ont décidé d'offrir à Kyiv (Kiev en russe), ville ukrainienne jumelle de Toulouse. Ce don s'ajoute aux actions de soutien au peuple ukrainien déployées dès les premières heures du conflit, et aux 300 000 € de subventions alloués.



PARTICIPATION

AUX URNES POUR VOTRE QUARTIER !

Dans le cadre de la démarche « Mes idées pour mon quartier », les habitants sont invités à voter pour leurs idées préférées.

Quelles idées avez-vous pour votre quartier ? Voici la question que la Mairie posait aux habitants pour lancer sa démarche de budget participatif, à l'été 2021. À la clé, huit millions d'euros pour améliorer le cadre de vie et mettre en œuvre des actions écologiques au plus près des habitants. C'est huit fois plus que sur le mandat précédent ! Un appel entendu par les habitants, qui ont proposé 1 600 idées dont 75% à portée écologique ! Un an après, environ 800 idées ont été pré-sélectionnées par des habitants réunis au sein des « ateliers citoyens » puis en bureau de quartier avec les

associations locales. Les services de la Collectivité ont ensuite étudié la faisabilité technique et financière. Aujourd'hui, la Mairie lance l'étape cruciale de la démarche : le vote. Végétaliser les places, installer des aires de jeux, aménager des pistes cyclables ou des voies piétonnes... Jusqu'à 10 idées, dont au moins cinq écologiques, sont au choix pour chaque quartier. Celles qui obtiendront le plus de voix seront réalisées dans les deux ans. Et c'est vous qui les choisissez ! Comment se déroule l'opération ? Tous les habitants, sans conditions, disposent de trois voix. Vous pouvez consulter les idées en lice pour votre quartier et voter en ligne sur le site jeparticipe.toulouse.fr, du 3 au 31 octobre. _____

+ d'infos
en scannant
ce QR code



UN ACCÈS + FACILE À L'ÎLE DU RAMIER

Rive droite,
la passerelle Empalot
va former un trait
d'union de 145 mètres
entre la ville et l'île.



DÉPLACEMENTS

Les chantiers de construction des passerelles du Ramier ont débuté cet été. Deux traits d'union relieront bientôt l'île aux quartiers.

haubans, grands mâts qui s'élancent vers le ciel, finesse des structures... Les projets architecturaux des passerelles ont été dévoilés il y a quelques mois seulement et, déjà, les chantiers battent leur plein de part et d'autre de l'île du Ramier. Les passerelles enjamberont bientôt la Garonne pour relier l'île aux quartiers voisins. Toutes deux seront réservées aux cyclistes et aux piétons, avec des voies séparées pour une bonne cohabitation. Objectifs de ces nouvelles liaisons ? Ouvrir l'île, faciliter les déplacements des habitants, favoriser les modes de transport non polluants. On pourra ainsi aller d'est en ouest de Toulouse en empruntant des itinéraires agréables à travers l'île, qui se transforme en poumon vert. Rive gauche, la passerelle « Rapas » reliera l'avenue de Muret au futur jardin botanique, à la place de l'ancien parc des expositions. Longue de 150 mètres, elle rejoindra directement les pistes cyclables de la digue et la station de tramway

« Avenue de Muret ». Rive droite, la passerelle Empalot déroulera son ruban de 145 mètres dans la continuité de la rue Maria-Mombiola. À deux pas : le cœur de quartier Empalot, avec la station de métro (ligne B), la médiathèque, etc.

RESPECT DE L'ENVIRONNEMENT

Sans appui dans le fleuve, les ouvrages respecteront l'environnement naturel des berges de la Garonne. Pour un arbre impacté, deux sont plantés. Grâce à des détecteurs de mouvement, l'éclairage de nuit fonctionnera au plus près des besoins, limitant ainsi la gêne pour la faune locale. Le chantier en lui-même marque aussi des points : des entreprises locales, des remblais à base de matériaux recyclés, du béton « bas carbone ». Et sur le plan de la sécurité ? Le choix des matériaux (métal et béton) garantit longévité et forte résistance aux crues. Les travaux dureront une année. Montant total des deux opérations : 20 millions € HT, dont 12 financés par l'Europe. _____

NÒSTRES ESPECTACLES SON LIGATS A LA DIVERSITAT CULTURALA

Christophe Rulhes e sa compania prepausan un teatre qu'intègra las sciéncias socialas e la lenga d'òc.



LEXIC :

Afortissian :

assuraient

Cercas :

recherches

Daissar :

laisser

Inibit :

inhibé

Mesclar :

mélanger

Pèça :

pièce

Cossí ne sètz vengut a mesclar l'antropologia, la sociologia amb la musica, lo teatre o lo circ ? Son mas passions. Soi

eissut d'una familha paisana de Roergue, bilingüa. La problematica de la transmission foguèt immediatament presenta dins ma vida, fòrça jove ja, collectèri mon grand. Era una cultura viva, i aviá una transmission de la musica, dels contes. Se cantava a cada repais, per las vendémias, jogavi de cabreta. Tot aquò me balhèt un cèrt rapòrt a la lenga e a l'ecologia. Consacrèri ma mestresa de sociologia a l'ensenhament de l'occitan, puèi trabalhèri amb de mond coma Daniel Fabre o Dominique Blanc que practicavan una antropologia indigèna. Son d'occitanofòns qu'afortissian qu'abans de poder anar estudiar l'Amazonia, cal començar per conèisser son paire e son grand. Pasmens, soi encara inibit per la lenga occitana, perqu'es per ieu una lenga de diglossia, mos parents me butèron a l'aprene pas.

De que trobam dins vòstres espectacles de la cultura occitana ? Totes nòstres espectacles son ligats a la diversitat culturala, amb al mens 2 o 3 lengas. Placi totjorn qualquas frapas en occitan o mai – per la pèça Singularité Ordinaire, un tèrç del tèxte èra en òc. Dins l'espectacle que ven i aurà de grico del sud d'Itàlia, de



salentino, de derja (lo tunisian dialectal), d'occitan e de francés. Sovent utilizam la video per daissar parlar lo mond qu'avèm rescontrat pendent las enquistas de terren. Avèm una seria consagrada a las zònas que son iper ricas en lengas : lo primièr se sonava Lenga, puèi creerèm Selve que parla de l'Amazonia e del pòble Wayana.

Contunhatz de menar un trabalh universitari o vòstras cercas son fachas sonque pel teatre ? Las cercas son fachas sonque per las pèças que montam amb mon complici Julien Cassier. Pasmens, fasèm d'escambis amb de cercaires e d'intellectuals coma Bruno Latour ; faguèri tanben una publicacion en Australia a prepaus de nòstre spectacle Selve. E soi totjorn ligat al laboratòri d'Antropologia Sociala de l'Escòla de Nauts Estudis en Sciéncias Socialas (EHESS), per validar lo trabalh de nòstra compania, lo GdRA. _____



UN COIN DE NATURE À CÔTÉ DE CHEZ VOUS

Besoin urgent de vous mettre au vert ? Parcs, serres, jardins partagés... Il y a forcément des espaces de nature près de chez vous. Pour les découvrir, la manifestation Toulouse + verte dans nos quartiers propose plusieurs événements festifs samedi 8 octobre.



TOULOUSE PREND LA CLEF DES CHAMPS

Envie de prendre la clef des champs sans quitter Toulouse ? Rendez-vous au Jardin des Plantes, samedi 8 octobre de 11h à 19h, pour partager un moment festif autour de la biodiversité et de la nature en ville. Informations, animations, ateliers, stands et jeux pour petits et grands vous seront proposés par le service municipal des jardins et espaces verts, le Museum et de nombreuses associations impliquées dans le respect et la valorisation de la nature. Des commerçants seront aussi présents pour vous faire découvrir des produits du terroir.

Jardin des Plantes :
31 allées Jules-Guesde



FÊTE DES JARDINS PARTAGÉS

Comment cultiver tomates, tournesols et potirons quand on habite un appartement sans balcon ? En créant ou en rejoignant un jardin partagé. Le principe ? Réunir des habitants d'un même quartier autour d'un lopin de terre. Chaque participant dispose d'une parcelle individuelle où il fait pousser ses fleurs, fruits et légumes, selon des pratiques respectueuses de l'environnement. Les jardiniers peuvent se rencontrer dans un espace de vie où sont organisées diverses animations et activités pédagogiques. À ce jour, Toulouse compte une vingtaine de jardins partagés et devrait en accueillir une quinzaine de plus d'ici 2026. Samedi 8 octobre, ils ouvriront leurs portes. L'occasion de s'informer, d'échanger avec les associations... et de faire la fête avec ses voisins !

Liste et adresses des jardins partagés sur toulouse.fr

LES SERRES MUNICIPALES OUVRENT LEURS PORTES

Quelles belles plantes paraderont sur les ronds-points, parcs et jardins ? Pour avoir un avant-goût de la collection automne-hiver des parterres fleuris toulousains, découvrez les stars de la saison aux serres municipales, samedi 8 octobre de 10h à 17h. Les passionnés d'horticulture pourront également échanger avec des jardiniers professionnels et glaner quelques conseils. **Serres municipales : 19 boulevard de la Marne**





Plus sûres, plus nombreuses, plus confortables... Les pistes cyclables prennent leur essor. Objectif : inciter les Toulousains à choisir le vélo pour les petits trajets du quotidien.



LE VÉLO GAGNE EN SÉCURITÉ

60% des déplacements en voiture font moins de 3 kilomètres. Et si on troquait notre auto contre un vélo ? Bon pour la santé, silencieux, économique, il est idéal pour réaliser de petits trajets. D'autant que rouler à bicyclette aide à réduire la pollution et les embouteillages, améliore le cadre de vie et désencombre les transports en commun. Pour encourager sa pratique, Toulouse Métropole et la Mairie de Toulouse investissent en sécurisant les pistes cyclables existantes et en créant un réseau structurant. Ce qui profite aux piétons car les vélos empruntent davantage les pistes cyclables au lieu d'empiéter sur les trottoirs.

DES ÉCOLES + SÛRES

Priorité ? Sécuriser les déplacements et permettre au plus grand nombre d'utiliser son vélo au quotidien pour aller travailler, étudier, faire ses courses dans les commerces de proximité ou emmener ses enfants à l'école. Sur ce dernier point, un gros travail est en cours pour sécuriser les abords des groupes scolaires. Une expérimentation ludique a été menée au Busca pour éviter le stationnement sauvage sur la piste cyclable qui dessert l'école élémentaire Jean-Jaurès. Les élèves ont choisi les couleurs vives qui égaient désormais la piste... et incitent les automobilistes à se garer ailleurs. Suivant cette même logique, la Mairie va installer des plots le long des pistes



Devant l'école Jean-Jaurès, la piste cyclable prend des couleurs.



« 58%

des déplacements se font

en voiture, précise Maxime Boyer, adjoint au Maire chargé du vélo. Pour lutter contre les embouteillages et la pollution, notre objectif est de donner envie aux habitants de choisir d'autres moyens de transport, en proposant un réseau vélo performant. »

cyclables devant les écoles pour empêcher le stationnement des voitures. Autre initiative ? Fermer les rues à la circulation automobile devant les écoles. La contre-allée menant à l'école du Nord est définitivement fermée aux voitures, de même que l'accès à l'école Falguière à Compans, entièrement piétonnisé. Depuis la rentrée, de 8h à 8h45 et de 15h45 à 16h30, des barrières empêchent les automobiles d'accéder aux rues des Turras (école Étienne-Billières à Fontaine Lestang), du Tchad (école Patte d'Oie) et Beethoven (groupe scolaire Dupont-Calas à Saint-Michel).

SÉCURISER LES DÉPLACEMENTS

De manière plus générale, l'objectif est de proposer des pistes sûres, identifiables et continues. La création d'un réseau vélo d'agglomération est actuellement à l'étude et le tracé de 14 lignes structurantes a fait l'objet d'une concertation avec les associations et les entreprises. Les premières réalisations porteront sur les itinéraires desservant les principales zones d'emploi, les universités et les stations de métro, ainsi que sur l'octogone du centre-ville (grands boulevards, allées Charles-de-Fitte) et l'axe structurant qui le traverse (rues de Metz et de la République). Certains trajets faisant l'unanimité, des tronçons ont

déjà été réalisés (*voir aussi pages 18-19*) et des aménagements provisoires sont testés, comme Grande-Rue Saint-Michel. D'autres projets sont en cours d'étude route de Revel, avenue de Grande-Bretagne, route de Saint-Simon, ou encore route de Seysses.

En plus du réseau vélo d'agglomération, des pistes cyclables sont régulièrement sécurisées et créées pour relier les quartiers entre eux, comme boulevard Silvio-Trentin aux Minimes, chemin des Izards, rue des Vignes à Borderouge, rue du pont Guilheméry, rue Georges-Vedel à Purpan, avenue Louis-Ariste Passerieu aux Pradettes, ou avenues de la Reynerie et de Tabar à l'université Toulouse Jean-Jaurès. Plusieurs aménagements sont en cours d'expérimentation, comme avenue Étienne-Billières à Saint-Cyprien. En 2024, deux passerelles relieront l'île du Ramier aux quartiers voisins (*lire page 12*). —



x2

Le budget consacré au vélo a été doublé par rapport au mandat 2014-2020

Des parcs anti vol pour les vélos

- Pour lutter contre le vol, des parcs à vélos sécurisés sont proposés par Tisséo à proximité des stations de métro, notamment en bout de ligne (Balma Gramont, Argoulets, Arènes, Ramonville, Université Paul Sabatier, Borderouge et bientôt Basso Cambo). [tisseo.fr](https://www.tisseo.fr)
- Au cours du second semestre 2022, une douzaine de parkings Indigo toulousains mettront à la disposition des cyclistes 800 nouvelles places de stationnement vélo (abonnement payant), avec des espaces sécurisés et divers services : stations de gonflage, recharge de batterie, casiers...

D'ici quelques années, le réseau vélo d'agglomération déploiera 14 « cycloroutes » dans 54 communes de la grande agglomération toulousaine. Ultra sécurisées, ces pistes prendront différentes formes, comme le montrent déjà certains tronçons réalisés.



DES LIGNES EXPRESS POUR LES VÉLOS



Testées par les cyclistes

Les pistes cyclables font l'objet de nombreuses concertations. Des aménagements provisoires sont même testés avant d'être pérennisés, comme **boulevard Monplaisir**, le long du canal du Midi, où des ajustements ont été apportés grâce aux retours d'expérience des riverains et des cyclistes. Ici, le boulevard a été mis en sens unique pour permettre la création d'une piste cyclable à double sens, séparée des voitures par des plots. Délestée du flux des vélos, la portion de voie verte longée par la piste est plus sûre pour les piétons. Un prolongement sur le boulevard de la Marne est à l'étude.





4

HABITANTS SUR 5
à moins d'1km du réseau vélo
d'agglomération (soit à 4 mn
environ en bicyclette)

--

500 000

EMPLOIS
facilement accessibles à vélo
via le réseau vélo
d'agglomération, à terme

01



Inspirées des pays du nord

14 lignes réservées aux vélos, sécurisées, lisibles et continues. Le réseau vélo d'agglomération couvrira près de 370 km reliant Saint-Jory à Muret, Brax à Quint-Fonsegrives, Mondonville à Escalquens, etc., dont 240 km sur Toulouse Métropole où seront créées deux circulaires : l'une autour du centre-ville, l'autre autour des limites géographiques de Toulouse. Ces lignes s'inspirent des aménagements de nos voisins néerlandais et allemands : voies à double sens de 4 m de large (ou deux bandes de 2 m chacune, de part et d'autre de la rue). Ici, le **boulevard Gaussen**, au nord de Toulouse, accueille une toute nouvelle piste créée en contrebas de la rue et séparée des voitures par une rangée d'arbres.



02

Priorité aux vélos

Il n'est pas toujours possible de séparer les pistes cyclables de la chaussée où circulent les voitures par des terre-pleins, barrières, végétation...

La Mairie expérimente d'autres solutions pour améliorer les déplacements des cyclistes, notamment en leur accordant la priorité sur l'espace qu'ils partagent avec les voitures.

Exemple ? La chaussée à voie centrale banalisée se divise en trois voies : deux pistes pour les vélos sur les côtés et une voie centrale à double sens empruntée par les véhicules motorisés (voir notre photo, **allées Maurice-Sarraut**). Lorsque deux voitures arrivent en sens inverse, elles doivent attendre que les vélos soient passés avant de se déporter sur les pistes cyclables pour se croiser. Même logique pour les Vélorues, étroites et à sens unique, où les voitures doivent patienter derrière le cycliste sans le doubler.

RÉDUIRE SON EMPREINTE CARBONE

La Collectivité vous accompagne avec des conseils simples pour agir contre le réchauffement climatique. Au quotidien, il s'agit de réduire les émissions de gaz à effet de serre, en particulier le CO₂. Suivez le guide !



SES DÉPLACEMENTS

CONSEIL : réduire l'utilisation de la voiture thermique (essence/diesel) individuelle au quotidien

POUR FAIRE LE PREMIER PAS :

- **primes de Toulouse Métropole** (voiture et vélo) **1**
- **bornes de recharge électrique** (voiture) **1**
- **location et réparation de vélos :** VéloToulouse, la Maison du vélo
- **covoiturage :** covoiteo.info
- **autopartage :** Citiz, lodines
- **applis faciles pour se déplacer sans polluer :** Ecomode, Géovélo, Tisséo
- **parcs-relais Tisséo aux stations de transports en commun** (voiture, vélos, bornes électriques) : tisseo.fr
- **parc vélos dans les gares :** m.ter.sncf.com/occitanie et dans les parkings : toulouse.fr
- **pédibus** (trajet domicile-école) **1**

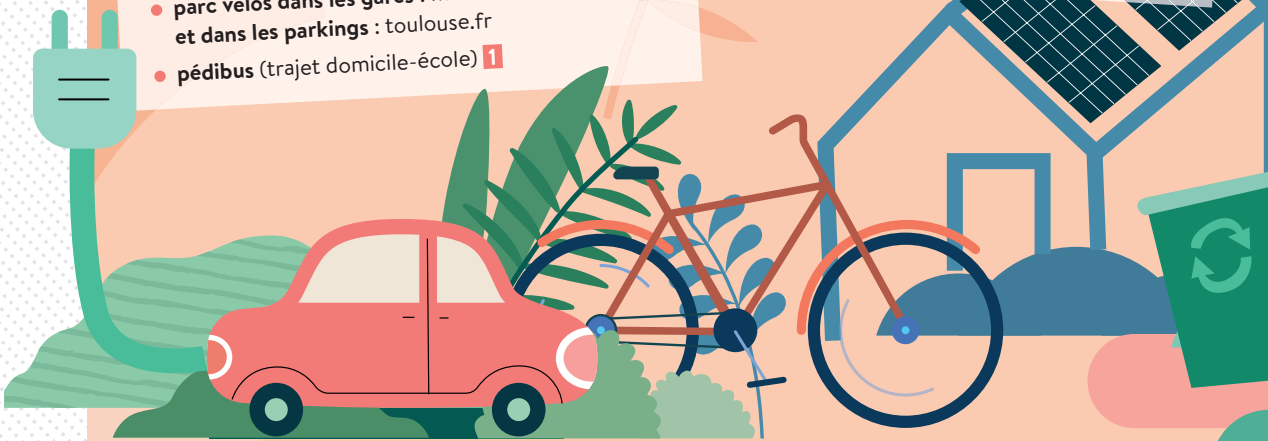


SON LOGEMENT

CONSEILS : isoler son logement, choisir un chauffage plus écologique (changer d'énergie), réduire ses consommations.

POUR FAIRE LE PREMIER PAS :

- **diagnostic, expertise et aides financières :** Maison de l'Énergie (renov.toulouse-metropole.fr)
- **prime éco-rénovation et prime solaire de Toulouse Métropole** **1**
- **simulateur de panneaux solaires sur le toit de sa maison :** toulouse-metropole.insunwetrust.solar
- **comparateur d'électricité verte :** changeonsdennergie.com (Ademe)
- **coopérative d'énergie renouvelable :** Citoy'enR



SA CONSOMMATION ET SES DÉCHETS

CONSEILS : changer quelques habitudes alimentaires, acheter plus local (rayon Occitanie) et de saison, réduire ses déchets.

POUR FAIRE LE PREMIER PAS :

- guides pour trier, composter, réduire ses déchets ¹
- prime réparation d'appareils ménagers/d'objets de Toulouse Métropole ¹
- annuaire des artisans «répar'acteurs» : (reparateurs-occitanie.fr)
- ressourceries : la Glanerie de Toulouse, Recyclobat
- calendrier des fruits et légumes de saison : ademe.fr
- conseils et carte des producteurs (bio) locaux : Bio Ariège-Garonne (erables31.org)
- astuces et recettes du Défi familles à alimentation positive ¹

2 TONNES

C'est l'empreinte carbone* maximale que chaque personne doit atteindre pour contenir le réchauffement climatique à 1,5° C à l'horizon 2050 (selon l'Accord de Paris de 2016). L'empreinte carbone individuelle moyenne aujourd'hui en France : 10 tonnes !

* émissions de CO₂ et autres gaz à effet de serre/an

10t

Je calcule mon empreinte

Pour s'auto-évaluer et adopter de nouveaux gestes : nosgestesclimat.fr



Les gaz à effet de serre, pourquoi ?

Si les gaz à effet de serre sont naturellement présents dans l'atmosphère (vapeur d'eau, dioxyde de carbone), l'activité humaine (combustion d'énergies fossiles telles que le pétrole, le charbon et le gaz, déforestation,...) augmente de manière effrénée la concentration en dioxyde de carbone (CO₂). On peut agir collectivement et individuellement pour limiter ces émissions.

¹ Retrouvez tous les bons gestes et plus d'infos sur le Plan Climat de Toulouse Métropole sur : toulouse-metropole.fr

GRUPE AIMER TOULOUSE

Avec l'extrême gauche, à chaque jour sa controverse !

Récupération politicienne et polémiques à répétition, la stratégie de la division des Français a de beaux jours devant elle avec l'extrême gauche, jumelle de l'extrême droite.

J-L MÉLENCHON déclarant « *la police tue* » s'est couvert de honte en attaquant ce service public essentiel. Notre soutien est plein et entier envers la Police Nationale, la Gendarmerie et la Police Municipale. Des femmes et des hommes qui risquent leurs vies pour protéger la nôtre et qui méritent notre respect et notre soutien.

Un soutien que nous confirmons par nos actes. Nous avons équipé notre ville de 476 caméras de vidéo protection, nous recrutons 100 policiers municipaux de + pour porter les effectifs à 430 en 2026, et nous accueillons 88 policiers nationaux supplémentaires, à Toulouse, sur les 111 agents prévus d'ici la fin de l'année. Car, n'en déplaise à J-L MÉLENCHON, ce sont les agents de la BAC, qu'il souhaite supprimer, qui ont démantelé à Toulouse, début juin, un réseau de trafic de drogue.

Mais, avec l'extrême gauche, à chaque jour sa déclaration hasardeuse. Ainsi quand le Maire écologiste de Grenoble, É. PIOLLE, ami de l'élus d'opposition toulousaine A. MAURICE, autorise le burkini dans les piscines municipales, il attaque directement la laïcité et le principe de neutralité du service public. Les juges du Conseil d'Etat ont invalidé cette décision, qui est « *de nature à affecter le bon fonctionnement du service public [...] et l'égalité de traitement des usagers* ». C'est pourquoi, à Toulouse, le burkini dans les piscines, c'est Non ! En ce sens, nous avons porté en Conseil Municipal un vœu pour réaffirmer l'interdiction du port du burkini dans le règlement intérieur des piscines municipales. L'Opposition municipale, gaga du Maire EELV de Grenoble, s'est planquée en refusant le vote et n'a pas eu le cran de prendre la parole pour expliquer ce choix.

Attaque contre le service public. Attaque contre la police. Attaque de nos principes de laïcité. Mais que cherche à faire l'extrême gauche de J-L MÉLENCHON ?

Drôles de solutions face à l'urgence climatique

Quand les écologistes, à l'image de leurs amis lyon-

nais, parlent d'écologie et de mobilités nouvelles c'est pour présenter une nouvelle « idée brillante » : les pistes cyclables « *non genrées et inclusives* ». Comprenez que pourra !

Idem pour les députés NUPES haut-garonnais qui, à peine élus, déclarent qu'ils ne prendront pas l'avion et privilégieront le train, appelant à fermer certaines lignes aériennes courtes distances où pour eux l'avion est un choix « insensé ».

Ont-ils conscience de l'inquiétude des 100 000 salariés, dont le syndicat FO, majoritaire chez Airbus, qui assure que « *le boycott de l'aérien n'a rien de constructif* », et les différents acteurs économiques et les salariés qui défendent ardemment l'avion vert ? S'ils ne veulent pas l'avion sauront-ils au moins défendre l'arrivée de la LGV à Toulouse ? Surtout quand on se rappelle que Y. Jadot, candidat malheureux à l'élection présidentielle, avait annulé son meeting à Toulouse car selon son équipe « *Toulouse, c'est vraiment loin* » et il fallait « *économiser le candidat qui ne se déplace qu'en train* ».

Avant d'ouvrir de nouvelles polémiques sur les pistes cyclables et l'avion, peut-être devraient-ils se pencher sur les problématiques du quotidien pour préparer un avenir + facile et + mobile pour les Toulousains. Telle est notre ambition avec l'ouverture de Téléo, la future 3^{ème} ligne de Métro et la rénovation des voiries, voies de bus et pistes cyclables.

La NUPES, entre contradictions et incohérences

J-L MÉLENCHON, qui s'imaginait le poing levé sur le perron de Matignon, profite à présent de sa retraite après ses mandats d'Adjoint au Maire, Conseiller Général, Député, Président de Conseil Général, Sénateur, Ministre, Député Européen. A priori adepte compulsif de la démocratie directe, il n'aurait pas la même conception dans la gestion de son parti comme le déclarait T. GUÉNOLE, ancien cadre de La France Insoumise : « *J-L MÉLENCHON n'a jamais été élu dirigeant de LFI, il n'a jamais été désigné par un vote, il s'est toujours autoproclamé* ».

Ses fanfaronnades sur le poste de Premier Ministre et les résultats en demi-teinte aux élections législatives ne sauraient nous faire oublier les errances programmatiques de cette « **Nouvelle Union Pour**

l'Échec Systématique » (NUPES). Un programme économique visant à faire exploser la dette et relevant de « *l'aventure populiste* » qui « *affectera[it] durablement le pouvoir d'achat des français* » comme l'a déclaré le cercle de réflexion Terra Nova, proche du PS.

Les élus de la Majorité municipale Aimer Toulouse

GRUPE ALTERNATIVE MUNICIPALISTE CITOYENNE

Insécurité et stress des agents : le nouveau plan de la Mairie.

Une fois de plus, c'est une rentrée sous le signe de l'inquiétude qui s'annonce. Des écoles qui perdent des classes, d'autres qui ferment, moins d'ATSEM, de maîtres-nageurs, plus de pression sur nos agents, avec des effectifs toujours plus réduits et toujours au détriment des plus précaires. C'est dans ces conditions déjà tendues que le nouveau directeur des services impose un nouveau projet : PROXIMA 2024.

PROXIMA c'est une réorganisation brutale des services de la Ville de Toulouse et Toulouse Métropole en 5 Territoires. Effective au 1^{er} janvier 2024, cela va **engendrer de grands bouleversements dans la vie professionnelle de plus de 13000 agents** : modification de postes, nouvelles hiérarchies, changements d'affectations géographiques... et ce sans que personne n'ait voix au chapitre, aucune concertation avec les concernés. Dans le même temps se tiendra ce qu'ils appellent une "Bourse aux Postes", véritable **"Parcoursup" des agents** mais uniquement pour les emplois permanents, où selon les cas, ils candidateront ou non, et parfois sur leur propre poste.

Nous nous sommes donc inquiétés et avons interrogé la majorité : des créations de postes qui compenseraient le manque de flexibilité sont-elles prévues ? Le service de médecine du travail dans ce contexte de bouleversement, qui va nécessairement être déstabilisateur pour nombre d'agents, sera-t-il renforcé ? La majorité est formelle : **rien n'est prévu.**

Ce projet d'envergure faisant suite à l'application brutale de la loi des 1607h, **une fois de plus la majorité**

choisit de malmener les agents, garants des services de proximité, de la propreté en ville, de l'éducation de nos tous petits.

groupe-amc.org - Twitter : @groupeAMC

GRUPE TOULOUSE ÉCOLOGISTE, SOLIDAIRE ET CITOYENNE

La Jonction Est : un projet d'un autre temps

Le projet de « Jonction Est », c'est un nouvel échangeur sur la rocade, entre les sorties 17 et 18 au niveau de la Cité de l'Espace. La majorité prévoit donc d'ajouter un échangeur, à 800m du suivant, **pour une facture de 60 à 80 millions d'euros pour la collectivité !**

Pour nous - et pour de très nombreux habitants mobilisés - **ce projet est totalement anachronique et en contradiction avec tous les enjeux actuels** de réduction des émissions de gaz à effet de serre, de limitation de l'artificialisation des sols et de protection de la qualité de vie en ville.

Ce projet, qui traîne depuis les années 1980, est resté bloqué dans un logiciel de pensée ancien qui tourne uniquement autour de la voiture. Or, nous devons offrir de nouvelles alternatives aux déplacements en voitures, privilégiant des modes plus respectueux de l'environnement et de notre santé.

C'est pour cela que nous proposons de réorienter le budget de ce projet au profit du développement des modes doux et des transports en commun.

En comparaison aux 80M€ prévus pour un seul échangeur, le budget alloué au Réseau Express Vélo est de **seulement 16M€/an sur l'ensemble de la Métropole...** On comprend bien où sont les priorités de la majorité.

Michèle Bleuse (EELV), Hélène Cabanes (EELV), Romain Cujives, Isabelle Hardy (G.s), Antoine Maurice (EELV, Président du groupe)
groupe.ecolocitoyen@toulouse-metropole.fr

ÉLUS NON INSCRITS

À l'heure où le magazine part à l'impression, les élus non inscrits ne nous ont pas fait parvenir leur texte d'expression politique.

ON SORT

LES ARTS VIVANTS
À L'HONNEUR

La Biennale des arts vivants revient pour sa 2^e édition. Une trentaine de propositions culturelles à découvrir dans 20 lieux et sur l'espace public.

Les 30 partenaires de ce festival international vous donnent rendez-vous du 29 septembre au 15 octobre.

Au programme, théâtre, danse, cirque, marionnette, arts visuels et musique... Un condensé d'arts vivants à s'offrir pour la rentrée culturelle ! Avec 200 artistes invités, une programmation foisonnante, à la fois tournée vers l'international et ancrée sur le territoire, la Biennale donne l'occasion de découvrir des figures de la scène

internationale et des formes artistiques originales, à la croisée de plusieurs disciplines.

ÉCHAPPÉES CULTURELLES

Les propositions vont ainsi du théâtre avec *Opa* (28, 29 septembre au Théâtre Sorano) au cirque/performance avec *Take Care of Yourself* et *Man on the Spoon* (4, 5, 6 et 8 octobre au Théâtre du Grand Rond) en passant par *Via Kuze Kuse Party*, un DJ set accompagné d'une

création de danse de la compagnie Via Katlehong (15 octobre au Théâtre de la Cité). Au fil de l'événement, le public est invité à naviguer dans plus de 20 lieux culturels de Toulouse et ses environs : théâtres, centres culturels, Metronum, Cave Poésie, Cinémathèque, mais aussi l'espace public. Au total, une trentaine de projets à découvrir aussi bien en initié, en aventurier qu'en flâneur, le nez au vent. _____

Informations et tarifs sur

labiennale-toulouse.com

Les 20 ans de MANIFESTO

Les rencontres photographiques de Toulouse fêtent leur anniversaire ! 20 ans de passion pour la création internationale. 20 ans de partage et de rencontres entre les photographes et les passionnés d'image. Pour l'occasion, le festival invite 30 anciens lauréats. Fidèle à son objectif d'investir l'espace public, il pose une nouvelle fois ses conteneurs maritimes place Saint-Pierre (et dans les galeries partenaires). Au programme également, une rétrospective pour plonger dans l'histoire du festival (à la Fondation Espace Écureuil pour l'Art Contemporain, 3 place du Capitole). Jusqu'au 1^{er} octobre. Accès gratuit.

festival-manifesto.org



NIKI DE SAINT-PHALLE

La nouvelle exposition du musée des Abattoirs explore les années 1980 et 1990 de l'artiste franco-américaine, de l'année 1978 où elle lance *le Jardin des Tarots* en Italie, à son décès en 2002. Moins connues, ces décennies sont pourtant marquées par une liberté, une diversité de travail, un engagement avec le public et un modèle d'entrepreneuriat novateur.

Monstres colorés, sculptures de mosaïques, animaux et nanas, cœurs et crânes, tableaux éclatés...

Ses œuvres portent en elles une joie et une énergie ambivalentes.

Du 7 octobre au 5 mars 2023.

lesabattoirs.org

Niki de Saint Phalle, Vase ange, 1993, polyester peint et socle en fer, 99,5 x 54 x 40 cm, collection musée des Arts décoratifs, Paris © Niki Charitable Art Foundation / Adagp, Paris, 2022 ; photogr. MAD, Paris / Jean Tholance

EN BREF



TOULOUSE LES ORGUES

Du 5 au 16 octobre, le festival international d'orgue invite plus de 50 artistes - organistes, instrumentistes, chanteurs - pour des moments musicaux singuliers.

toulouse-les-orgues.org

UN DIMANCHE AU BORD DU LAC

Ce rendez-vous incontournable de la Fête de la science à Toulouse s'intéresse cette année au changement climatique. Ateliers, démonstrations, spectacles de rue,

expositions, rencontres avec des chercheurs, jeux... Une journée festive pour mettre la science à la portée de tous.

Le 9 octobre autour du lac de la Reynerie.

quaidessavoirs.fr

CINESPANA

Le festival du cinéma espagnol revient du 6 au 16 octobre avec

une programmation riche et variée : films en compétition, cycles thématiques, jeune public, rencontres avec les cinéastes, expo photos, sans oublier le village du festival à la cinémathèque, pour se retrouver dans une ambiance conviviale.

cinespagnol.com

TOULOUSE SUR GARONNE

Cette exposition présente une sélection de 12 maquettes architecturales et de projets urbains réalisées à l'initiative de la Mairie. Accompagnées de documents d'archives et d'actualités, elles retracent l'évolution de la ville et son rapport au fleuve de 1970 à nos jours. Au réfectoire de l'hôpital la Grave jusqu'au 2 janvier 2023.

toulouse.fr

LUMIÈRES SUR LE QUAI

Le festival phare du Quai des Savoirs se tiendra du 20 octobre au 6 novembre sur le thème « Fiction ou réalité ». Au programme, spectacles, expositions, ateliers, rencontres à la croisée des arts et des sciences.

quaidessavoirs.fr

LES CAPITOULS ET LEURS IMAGES

Une image (de plus en plus grande) dans les Annales de la ville, un portrait collectif, huit portraits individuels ... Chaque année, les Capitouls profitaient à plein de leur droit d'image.

Comment naît un privilège ? Très-très lentement ... Le *droit d'image* des Capitouls, ces édiles élus chaque année par les notables toulousains pour gouverner la ville, n'existait pas pendant les premiers siècles de leur existence. Mais on remarque déjà qu'à partir du moment où ils prennent l'habitude de rédiger chaque année des *Annales* (un grand registre manuscrit où ils mentionnent qui ils sont et ce qu'ils ont fait pendant leur mandat ou simplement ce qui s'est passé) à la fin du XIII^e siècle, il faut peu de temps pour que la miniature les représentant prenne de plus en plus de place : dans l'initiale au début puis, à partir de 1351, tout le haut de la première page. Mais difficile de vraiment différencier ces Messieurs dans leurs belles robes rouge et noir ... Alors, avec les progrès du réalisme, voici le portrait des 8 capitouls sur une page entière à partir du XVI^e siècle et même deux pages à partir de 1578. Prévoyant peut-être les limites de cet exercice sur parchemin, les Capitouls inaugurèrent dès le milieu du XV^e siècle les portraits muraux les représentant

aussi tous les 8 mais en grand de façon à les accrocher dans les belles salles qu'ils fréquentaient. Vers la fin du XVI^e siècle aussi, constatant que ces grands portraits collectifs avaient une durée de vie assez courte et que, faute de place et d'intérêt, les plus anciens moisissaient dans des greniers, les Capitouls prirent en plus l'habitude de se faire portraiturer individuellement et de pouvoir ensuite emporter le résultat « *en leur maison* ». C'est vers le XVI^e siècle aussi qu'ils firent de cette habitude un privilège lié à leur fonction, s'apercevant soudain que dans la Rome antique, les consuls avaient un *droit d'image* à peu près semblable.

Huit nouveaux capitouls étant élus tous les ans, on imagine que cette débauche picturale devait un peu occuper la personne chargée de faire poser ces Messieurs et de laisser leur image à la postérité. Les titulaires de la charge importante de peintre de la Ville durent donc faire des choix, consacrant le meilleur de leurs efforts à la grande miniature des *Annales* (puisque'elle était la seule destinée à traverser les siècles), se faisant aider pour les tableaux collectifs du coup souvent un peu dépareillés, et ne s'occupant souvent que du visage pour les portraits individuels. Mais quels visages ! ... Premier peintre à avoir systématisé cette hiérarchie, le champenois Jean Chalette (à la palette municipale de 1611 à 1643) nous a laissé d'incroyables trognes de notables plus vraies que nature et que l'on a l'impression d'avoir tout juste croisé dans la rue. Après son successeur Antoine Durand (1645-1674), lui aussi très doué pour les trognes brossées à rudes traits, les portraits perdirent peu à peu de leur force comme si les peintres pressentaient l'épuisement du système et la





Ci-contre **1** Jean Chalette en 1618 en train de peindre à l'huile le capitoul Pierre Decos.

Ci-dessus **2** le même Chalette fait poser les 8 capitouls de l'année 1631-32 avec

leurs blasons **3** signe d'annoblissement et réalise une enluminure pour le portrait collectif de la double page des Annales de la ville qu'il ornementera d'une frise **4**

représentant l'entrée du roi Louis XIII (venu faire juger et exécuter le duc de Montmorency), tandis qu'un greffier rédige un récit des terribles événements de l'année.

Ci-dessous **5** la plupart des portraits collectifs des capitouls dans les Annales de la ville sont brûlés sur la place du Capitole le 10 août 1793, premier anniversaire de la chute de la royauté.

catastrophe finale : la fin des Capitouls l'été 1789 remplacés par de banals conseillers municipaux et, pire encore, l'autodafé des miniatures le 10 août 1793 sur la place du Capitole qui ne nous laissa que quelques dizaines d'exemplaires de ces témoignages exceptionnels de la relation entre voir et pouvoir.

À lire : Michèle Eclache, Christian Pelegry et Jean Penent, *Images et fastes des Capitouls de Toulouse*, Mairie de Toulouse/Musée Paul Dupuy, 1990. —

Réalisation : Studio Différemment
 Texte : Jean de Saint Blanquat
 illustrations : Jean-François Binet,
 Jean-François Péneau
 Merci à la Direction du Patrimoine.



SENIORS ET + PLACE DU CAPITOLE — 21>24 septembre —



oser
bouger!



Aimer Vivre à Toulouse

MAIRIE DE  TOULOUSE