

# TIM

Toute  
l'information  
de la  
Métropole

**CARTE BLANCHE page 10**  
Jacqueline Osty, une vision  
pour les canaux

**TALENT page 22**  
Cyril Baille, pilier des Rouge  
et Noir

n° 20 AUTOMNE 2022

toulouse-metropole.fr



**DOSSIER**  
**+ DE POUVOIR  
D'ACHAT  
AU QUOTIDIEN**

**Au cœur de  
votre quotidien**

**toulouse  
métropole**

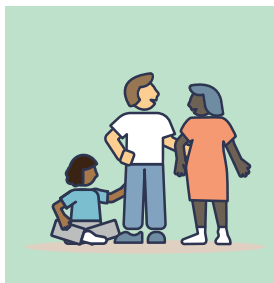
## 04 BRÈVES



### Actualités

La Métropole en mouvement

## 08 L'INFOGRAPHIE



### Rénovation énergétique

Vos démarches pas à pas

## 10 ENTRETIEN



### Jacqueline Osty

Une vision pour les canaux

## 12 > 17 DOSSIER



### POUVOIR D'ACHAT

Les coups de pouce de la Métropole

## 18 PORTFOLIO



### Agriculture

À la découverte de la ferme de Salsas

## 20 GRANDS PROJETS



### Aménagement de la M820

Mieux circuler au nord de Toulouse

## 22 TALENT



### Cyril Baille

Le pilier des Rouge et Noir

## 26 TEMPS LIBRE



### Rendez-vous

Notre sélection de temps forts sur la Métropole



**TIM, Toute l'information de la Métropole – n°20, automne 2022.** Magazine d'informations de Toulouse Métropole • Direction de la communication : 6, rue René Leduc - B.P. 35821 31 505 Toulouse cedex • Directeur de la publication : Jean-Luc Moudenc • Rédactrice en chef : Sophie Soulaïrol-Castela • Rédaction : Fabienne Carré, Eve Lasbats, Géraldine Pavin, Natacha Nayrac • Infographie/mise en page/préresse :

Amélie Castan-Roi, Stéphanie Périmo, Pierre-Éric Petit • Chef de studio : Franck Le Callonec • Crédits photos : mairie de Toulouse, B. Aïach, J. Hocine, F. Maligne, P. Nin • Iconographie : Valérie Ferret • Photogravure : Picto • Impression : Agir graphic • Tirage 196 000 exemplaires - Imprimé sur papier recyclé • Gestion de la diffusion : Direction de la communication • Distribution : Py Promocom, Routage Soluc'ea. Dépôt légal à parution : ISSN 2557-1656. [toulouse-metropole.fr](http://toulouse-metropole.fr)

# À PROPOS

JEAN-LUC MOUDENC

PRÉSIDENT DE TOULOUSE MÉTROPOLE  
MAIRE DE TOULOUSE



## POUVOIR D'ACHAT

**Comment la métropole peut-elle venir en aide aux habitants face à la hausse du coût de la vie ?**

Nous allégeons le coût de la vie en proposant des services moins chers et de qualité, comme c'est le cas pour l'eau depuis 2020.

Nous versons des primes pour l'achat de vélos, de véhicules moins polluants ou la réparation d'appareils, par exemple. Nous avons également stabilisé le taux de la taxe foncière, quand d'autres l'ont augmenté.



## VÉLO

**Comment faire pour que le vélo ne soit pas une solution que pour les habitants des centres villes ?**

Nous déployons le Réseau Express Vélo. 240 km d'itinéraires cyclables à travers toute la Métropole qui mettront 4 habitants sur 5 à moins d'1km d'une de ces pistes.

En parallèle, nous développerons, fin 2024, une offre de vélos électriques en libre-service, dans les communes qui en ont fait la demande.



## ÉNERGIE

**Se chauffer va coûter de plus en plus cher également. Comment peut-on éviter de voir flamber nos factures ?**

Pour vous permettre de faire des économies de chauffage, entre autres, nous avons mis en place un guichet unique, la Maison de l'énergie, avec une équipe dédiée de conseillers pour vous aider à identifier les solutions, à mobiliser les aides adaptées à votre projet et à suivre votre chantier.



# ACTUALITÉS



## ↔ DÉPLACEMENTS

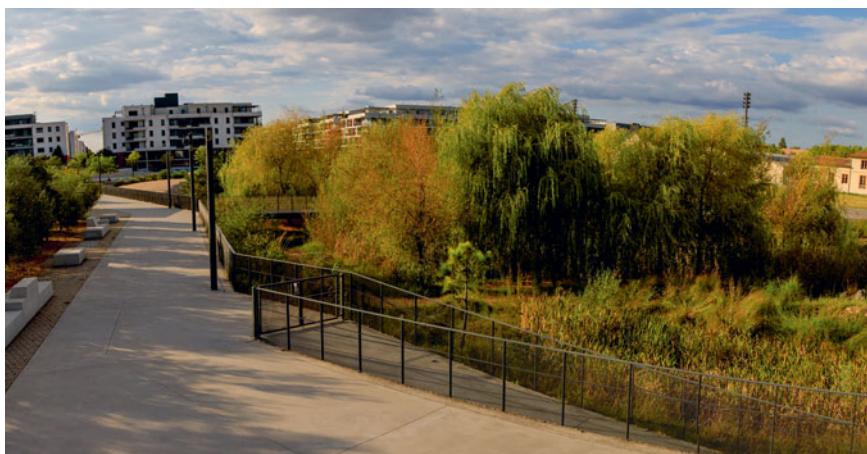
### Vélo : 4 projets qui ont la cote

Dans le cadre d'un appel à projets national, l'État a retenu quatre projets portés par Toulouse Métropole. L'ensemble bénéficiera de plus d'1 million d'euros. Il s'agit de créer une piste cyclable route de Grenade à Beauzelle, qui sera la première tranche (560m) de la ligne 1 du réseau vélo d'agglomération reliant Seilh à l'entrée de Toulouse : travaux prévus en 2023. Autre projet retenu ? L'aménagement d'une voie verte le long de l'Hers (2,5km) entre la route de Revel à Toulouse et la rivière Saune, au sud de l'aéroport de Matabiau : travaux prévus en 2024. La rive droite de la Garonne bénéficiera d'un nouvel aménagement cyclable, quai de Tounis à Toulouse (800 m), entre le pont Neuf et le pont Saint-Michel : travaux prévus en 2023. Avec ce maillon, sera achevée une continuité cyclable de 15 km reliant Blagnac à l'Oncopole. Enfin, une piste cyclable, de la rue de la République à la rue de Metz à Toulouse (1,7km) sera connectée à plusieurs lignes du réseau vélo d'agglomération, permettant aux cyclistes des autres communes d'atteindre le cœur de Toulouse en toute sécurité : travaux prévus en 2023.

## ↓ CITOYENNETÉ

### Vélo : donnez votre avis !

À l'étude, le réseau vélo d'agglomération déploiera 14 « cycloroutes » dans l'agglomération toulousaine. Soit 370 kilomètres d'itinéraires réservés aux cyclistes, sécurisés, lisibles et continus, dont 240 kilomètres sur Toulouse Métropole ! Vous souhaitez vous informer et vous exprimer ? Les concertations publiques sur les lignes du réseau vélo d'agglomération sont lancées cet automne sur [jeparticipe.metropole.toulouse.fr](https://jeparticipe.metropole.toulouse.fr)



## ↑ MÉCÉNAT

### PLANTEZ DES ARBRES SUR LA PISTE DES GÉANTS

Participez à la création d'un jardin en pleine ville pour lutter contre les effets du réchauffement climatique. Situé sur la Piste des Géants à Toulouse Aerospace (Montaudran), le jardin du Brésil et du Chili permettra la création d'îlots de fraîcheur urbains et la réintroduction d'eau dans la nappe phréatique. À la clé, 300 arbres plantés cette année dans le jardin et, à terme, 3000 arbres le long de la Piste des Géants. Entreprises ou particuliers, l'aventure vous tente ? Contact : [mission.mecenas@mairie-toulouse.fr](mailto:mission.mecenas@mairie-toulouse.fr) - tel : 05 61 22 22 43.



## ↑ DÉPLACEMENTS

# LE PARKING-RELAIS DE BASSO-CAMBO S'AGRANDIT

Le parc-relais (P+R) de Basso Cambo s'agrandit avec un nouveau parking aérien de cinq étages. Celui-ci abrite 480 places, gratuites pendant 24h pour les usagers des transports en commun (correspondances métro ligne A, bus, Linéo...). Des travaux de finition se poursuivront sur l'ensemble du site jusqu'en 2023. Ce parc-relais sera alors un véritable pôle d'échanges offrant 780 places de stationnement au total (+ 60% de capacité après travaux), mais aussi 100 emplacements sécurisés pour les vélos, une aire de covoiturage et des bornes de recharge électrique. À noter, ce parking situé dans le périmètre de la Zone à faibles émissions (ZFE) restera accessible à tous les véhicules, quelle que soit leur vignette Crit'air (*lire ci-contre*). De quoi favoriser les déplacements en transports en commun et à vélo.

🔗 [tisseo.fr](https://www.tisseo.fr)

## Un pas de plus vers la qualité de l'air

Remplacer les véhicules les plus polluants pour protéger la santé des habitants, c'est l'objectif de la Zone à faibles émissions (ZFE) entrée en vigueur au printemps sur la Métropole. Le périmètre comprend Toulouse (à l'intérieur du périphérique) et une petite partie de Colomiers et Tournefeuille. Le dispositif se déploie peu à peu. Depuis le 1<sup>er</sup> septembre, les fourgons, fourgonnettes et poids-lourds certifiés Crit'air 4 sont interdits (en plus des vignettes 5 et non-classés). Prochaine étape au 1<sup>er</sup> janvier 2023 : tous les véhicules portant les vignettes 4 et 5 et non-classés seront concernés.

Pour s'informer sur la mesure : [toulouse-metropole.fr](https://www.toulouse-metropole.fr)  
 Pour demander sa vignette Crit'air (obligatoire) : [certificat-air.gouv.fr](https://www.certificat-air.gouv.fr)



Pour aller plus loin sur le sujet rendez-vous sur [toulouse-metropole.fr](https://www.toulouse-metropole.fr)



## ↓ ALIMENTATION

### **Un défi pour manger mieux sans dépenser plus**



Manger de bons produits sans augmenter le ticket de courses, c'est possible ? Oui, répond Toulouse Métropole, qui s'apprête à lancer, en janvier prochain, le 3<sup>e</sup> Défi foyers à alimentation positive. L'idée ? Accompagner quatre équipes d'habitants de la Métropole pour aller vers une alimentation saine et durable à budget maîtrisé, à travers des ateliers (cuisine, diététique, visite de ferme, etc.). Le défi dure six mois et s'adresse à des habitants volontaires : personnes seules, couples, foyers avec ou sans enfants, colocataires... Prêts à relever le challenge ? Rendez-vous sur [toulouse-metropole.fr](https://toulouse-metropole.fr) pour revoir les éditions précédentes, en savoir plus pour participer ou s'en inspirer au quotidien.



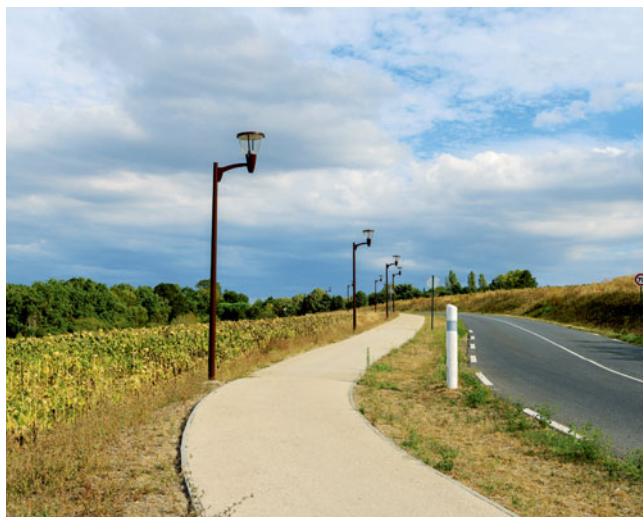
## 10<sup>e</sup>

**Le Linéo 10 vient d'être mis en service au nord de la Métropole, entre la Vache à Toulouse et le centre commercial Fenouillet. Avec son haut niveau de service (fréquence rapprochée et larges plages horaires), il renforce efficacement la desserte en transports en commun du secteur.** [tisseo.fr](https://tisseo.fr)

## ↓ DÉPLACEMENTS

### **DE MONTRABÉ À MONDOUZIL À VÉLO**

La voie verte qui relie Montrabé à Mondouzil a été inaugurée cet été. Finalisée en 2021, l'opération a consisté à réaménager la route de Mondouzil (RM59) sur deux kilomètres, entre la route de Lavour et le centre de Mondouzil, en passant par le collège Paul Cézanne (Montrabé). Il s'agit de l'axe principal de circulation entre les deux communes. L'objectif était donc de sécuriser la circulation des véhicules et des cycles. La chaussée a été élargie à 5,50 mètres et une voie verte aménagée pour permettre aux habitants de faire le déplacement à vélo ou à pied, en toute sécurité. Financement : 80% par Toulouse Métropole et 20% par le Département.



## ↓ CUGNAUX

### **Du champ à l'assiette**

52 hectares. C'est la surface de terres agricoles récemment acquise par la Mairie de Cugnaux, dans le secteur Hautpoul, pour lancer son projet de maraîchage local. L'idée ? Approvisionner la cuisine centrale grâce à une production maraîchère en circuit court, tout en préservant les espaces naturels et agricoles sur la commune. À terme, il s'agit de fournir les groupes scolaires, les établissements petite enfance, les repas portés à domicile et de sensibiliser à une alimentation locale et de qualité.

[ville-cugnaux.fr](https://ville-cugnaux.fr)

## ↓ FESTIVAL

### **Construire un quotidien durable**

Cet automne, le Festival Toulouse Innovante et Durable propose un concentré d'animations et de rencontres avec des acteurs investis dans les champs de l'écologie, de l'économie circulaire et de l'innovation. Prochain rendez-vous ? *Futurapolis* au Quai des Savoirs, du 24 au 26 novembre, avec des experts qui aborderont le défi de l'adaptation au changement climatique. Et aussi, pour les professionnels : *Les rencontres Toulouse Métropole Impact* (8 novembre aux Abattoirs) et *La Journée de l'économie circulaire* (17 novembre au Village by CA).

[toulouse-metropole.fr](https://toulouse-metropole.fr)

## ↓ SOCIAL

### Cinq lieux de rencontre parents-enfants sur la Métropole

Toulouse Métropole co-finance les espaces de rencontre parents-enfants sur son territoire. Situés à Toulouse pour deux d'entre eux, Blagnac, Saint-Jean et, depuis juin 2022, à Colomiers, ces lieux agréés permettent la rencontre entre l'enfant et le parent avec lequel il ne vit pas, dans le cadre d'une décision de justice ou sur initiative de la famille.

📧 [toulouse-metropole.fr](http://toulouse-metropole.fr)  
📧 [parents31.fr](http://parents31.fr)

## ↓ PARTICIPATION

### Un site pour donner son avis

Jusqu'ici dédiée aux projets de la Mairie de Toulouse, la plateforme « Je Participe ! » s'élargit aux 37 communes de Toulouse Métropole. L'objectif est de faciliter la participation citoyenne grâce à un outil en ligne, en complément du dialogue de terrain entre élus et habitants. Les usagers et habitants peuvent y trouver les consultations en cours sur des projets à dimension métropolitaine (tels que le Plan local d'urbanisme et d'habitat, le Grand Parc Canal) ou locale (par exemple l'aménagement d'une rue, d'un quartier ou d'un village). On peut s'informer sur la consultation, suivre son déroulement et donner son avis en ligne.

📧 [jeparticipe.metropole.toulouse.fr](http://jeparticipe.metropole.toulouse.fr)



Pour aller plus loin sur le sujet rendez-vous sur  
📧 [toulouse-metropole.fr](http://toulouse-metropole.fr)

## ↓ SPORT

# J - 1 AN AVANT LA COUPE DU MONDE DE RUGBY !

Le compte-à-rebours s'affiche depuis quelques semaines sur les allées Jean-Jaurès à Toulouse, rappelant la date fatidique : le lancement de la Coupe du monde de rugby le 8 septembre 2023. Le 10, la ville rose accueillera un premier match de la compétition internationale : Japon-Chili. Quatre autres matchs de poules suivront. Autour des rencontres sportives, de nombreuses animations feront vivre la ville au rythme de l'événement. Rendez-vous dès cet automne avec le train du rugby qui parcourt la France et fait étape à Toulouse les 31 octobre et 1<sup>er</sup> novembre.

À bord, le public pourra vivre une expérience immersive : découverte des équipes qualifiées, histoire du ballon ovale, exposition du mythique trophée Webb Ellis. Et, le 20 novembre au Stadium, le test-match France-Japon donnera un avant-goût de la compétition. 📧 [toulouse.fr](http://toulouse.fr) et [rugbyworldcup.com](http://rugbyworldcup.com)

À lire aussi en p. 22 : Cyril Baille, pilier du Stade Toulousain



# 3 500

**C'est le nombre de places de stationnement (voiture et moto) proposées à la location par les bailleurs sociaux dans 8 communes de la Métropole : Toulouse, Balma, Beauzelle, Blagnac, Colomiers, Cugnaux, Tournefeuille et Villeneuve-Tolosane.**

Toutes les localisations et les infos sur [toulouse-metropole.fr](http://toulouse-metropole.fr)

## RENDEZ-VOUS

### ↓ CITOYENNETÉ

### Conseil de la Métropole

Le Conseil de la Métropole se réunira en séance les 20 octobre au centre de congrès Pierre-Baudis et le 8 décembre aux Espaces Vanel (arche Marengo). Vous pouvez y assister ou le suivre à distance, en direct, sur [toulouse-metropole.fr](http://toulouse-metropole.fr)

### ↓ DÉCHETS

### Concertation sur l'usine du Mirail

Decoset, la structure chargée du traitement des déchets ménagers, mène une concertation préalable jusqu'au 27 novembre sur l'évolution de l'usine de Toulouse Mirail. L'équipement nécessite des opérations de mise aux normes ainsi que des travaux plus conséquents, à l'horizon 2030, pour poursuivre son activité.

📧 [decoset.fr](http://decoset.fr)

### ↓ ÉCOLOGIE

### Un atelier pour le climat

Le Conseil de développement propose l'animation 2tonnes : un atelier immersif, pédagogique et ludique autour de la réduction de l'empreinte carbone. Jouez en équipe pour identifier les meilleures actions pour diminuer vos émissions de Co<sub>2</sub> sur le territoire toulousain. Le 18 octobre de 18h à 21h à la Mêlée, 27 rue d'Aubuisson – Toulouse. Gratuit, sur inscription à [codev@toulouse-metropole.fr](mailto:codev@toulouse-metropole.fr)

📧 [codev-toulouse.org](http://codev-toulouse.org)

# RÉNOVATION ÉNERGÉTIQUE + D'ÉCONOMIES, MOINS DE POL

Votre maison vous coûte trop cher en énergie ? C'est le moment de faire des travaux. Toulouse Métropole vous accompagne dans vos démarches. Prenons un exemple de la famille *Réno* qui souhaite faire des économies d'énergie...



La famille *Réno*, composée de deux adultes et d'un enfant, vit dans une maison individuelle.

Revenu fiscal : **40 000 euros**  
Surface habitable : **85 m<sup>2</sup>**

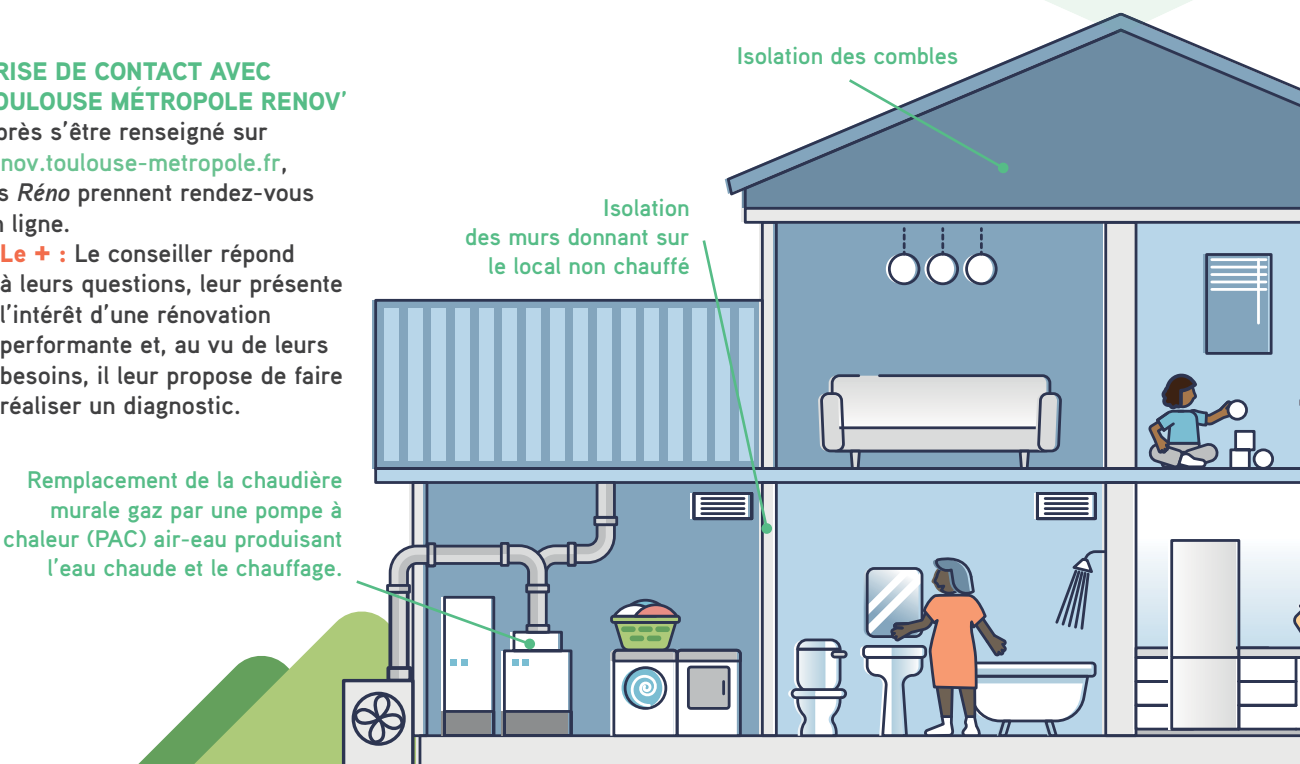
1

## PRISE DE CONTACT AVEC TOULOUSE MÉTROPOLE RENOV'

Après s'être renseigné sur [renov.toulouse-metropole.fr](http://renov.toulouse-metropole.fr), les *Réno* prennent rendez-vous en ligne.

> **Le + :** Le conseiller répond à leurs questions, leur présente l'intérêt d'une rénovation performante et, au vu de leurs besoins, il leur propose de faire réaliser un diagnostic.

Remplacement de la chaudière murale gaz par une pompe à chaleur (PAC) air-eau produisant l'eau chaude et le chauffage.



2

## DÉFINITION D'UN PROJET PERSONNALISÉ

Les *Réno* font réaliser un diagnostic énergétique.

**Coût : 90 euros (au lieu de 660€) via l'offre Rénov'Occitanie.** Plusieurs propositions sont détaillées.

Les *Réno* choisissent le scénario qui rendra leur maison BBC rénovation (Bâtiment basse consommation).

• **Montant total devis estimatifs : 40 000€**

> **Le + :** Le conseiller aide à la compréhension de ce diagnostic et informe sur les aides financières.

• **Simulations des différentes aides**

- État : Ma prime Réno
  - Les Fournisseurs d'énergie et obligés : CEE (Certificats d'économie d'énergie)
  - Toulouse Métropole : Prime-éco rénovation (colonne de droite)
- Total : 15 000€**



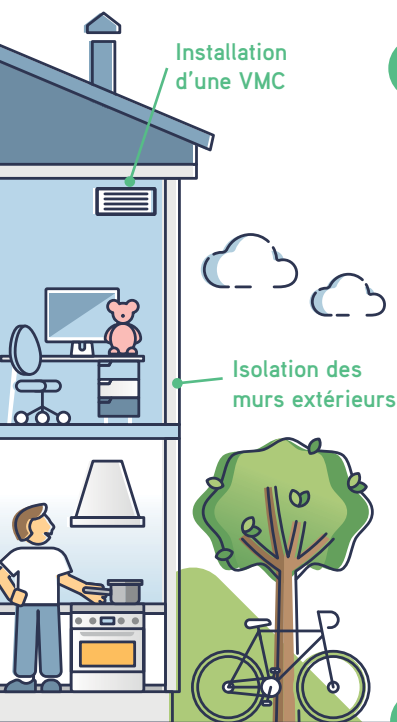
# LUTION



## 3 CHOIX DES ENTREPRISES

> **Le + :** Le conseiller informe des signes de qualité tels que la certification RGE (Reconnu Garant de l'Environnement) et de l'annuaire des entreprises adhérentes de la charte d'engagement Toulouse Métropole. Les *Réno* choisissent des entreprises locales RGE pour bénéficier des aides financières de l'État et s'assurer de travaux de qualité.

Les *Réno* font établir les devis réels d'isolation et de plomberie. Le coût des travaux correspond au montant estimé dans le diagnostic.



## 4 DEMANDE D'AIDES FINANCIÈRES ET RÉALISATION DES TRAVAUX

> **Le + :** Le conseiller informe les *Réno* sur les dispositifs et, compte tenu de l'importance des travaux, ils choisissent un accompagnement pour le montage de tous les dossiers d'aides financières et le suivi du chantier. **Total : 480€ (au lieu de 1 560€) via Renov'Occitanie**

C'est parti : les *Réno* lancent les démarches pour les aides financières et signent les devis. Les travaux commencent. Deux visites de chantier sont organisées.

Une fois les travaux terminés, les *Réno* règlent les factures, et environ 3 mois après, ils perçoivent les aides.

## 5 SUIVI DE SES CONSOMMATIONS

> **Le + :** le conseiller leur propose un outil pour suivre leurs consommations et maîtriser leur énergie. Les *Réno* constatent des factures moins élevées.

**Montant des dépenses : 830€ / an, au lieu de 2 170€ / an**

## Prime éco-rénovation, une spécificité Toulouse Métropole

### POURQUOI ?

Pour vous aider à

- financer la rénovation énergétique de votre logement (maison individuelle, appartement, copropriété),
- réduire vos factures,
- diminuer vos émissions de gaz à effet de serre,
- donner de la plus-value à votre bien immobilier.

### POUR QUI ?

Pour tous les propriétaires occupants de la Métropole, sans conditions de ressources.

### COMBIEN ?

- **1 000€ :** la Prime rénovation, si les travaux apportent au moins 40 % d'économie d'énergie
- **3 500€ à 5 000€ :** la Prime BBC, si votre logement devient Bâtiment Basse Consommation Rénovation (consommation de moins de 72 kWhEP/m<sup>2</sup> par an\*)
- **2 500€ :** Bonus, si vous avez utilisé des matériaux biosourcés (chanvre, bois, ouate...)

Ces aides sont cumulables.

### POUR PLUS D'INFORMATION

**Sur internet :** webinaires, conférences et explications sur les possibilités d'obtenir les aides financières.

**Le + :** Par téléphone, le conseiller vous explique et vous détaille les informations publiées.

### La maison de l'énergie

Arche Marengo

1 allée Jacques-Chaban-Delmas Toulouse et 23 permanences dans la Métropole

> Tél. : 05 34 24 59 59

[renov.toulouse-metropole.fr](http://renov.toulouse-metropole.fr)

\* kWh d'énergie primaire par m<sup>2</sup> et par an

cofinancé par :



### BON À SAVOIR

Il existe d'autres primes pour l'achat d'un vélo, d'un véhicule plus propre, la réparation d'appareils usagers et pour l'installation de panneaux photovoltaïques et chauffe-eau solaires.

### Bio express

Diplômée de l'École Nationale Supérieure du Paysage de Versailles, Jacqueline Osty crée son agence en 1985, qui devient en 2007 l'Atelier Jacqueline Osty & Associés. Paysagiste de notoriété internationale, elle reçoit le Grand Prix National du Paysage en 2005 et 2018, puis le Grand Prix de l'Urbanisme en 2020. Elle travaille sur des projets variés : des parcs (Martin Luther King à Paris), des projets d'espaces publics (Place des Jacobins à Lyon) et des projets urbains (Rouen, Île de Nantes).

# CARTE BLANCHE À JACQUELINE OSTY

Jean-Luc Moudenc a confié à Jacqueline Osty le projet du Grand Parc Canal, l'aménagement du canal du Midi, canal de Brienne et canal de Garonne sur 30 km, de Saint-Jory à Toulouse en passant par Lespinasse et Fenouillet. Rencontre avec la chef d'orchestre de cet ambitieux projet de mise en valeur de l'ouvrage de Pierre-Paul Riquet et des canaux toulousains.



## Que retenir de la concertation avec les habitants ?



Cette démarche\* était essentielle pour construire ce projet d'aménagement dont l'ambition vise à constituer une traversée végétale, avec les canaux pour colonne vertébrale. La particularité est là : il concerne des territoires très contrastés – entre la campagne et le plein centre-ville, différents quartiers et autant d'ambiances qu'il était indispensable, pour nous concepteurs, de saisir. Les témoignages des usagers ont fait apparaître un attachement fort à «leur» canal, quels que soient la génération ou le milieu social.

J'ai été très touchée par ce lien partagé. Les habitants vivent véritablement le cours d'eau comme une présence et sont très sensibles à la poésie des lieux, bien qu'ils soient aujourd'hui surtout dédiés à la circulation automobile. Ils s'y projettent dans l'idée de la contemplation, de la promenade, d'un apaisement retrouvé. Ce canal rêvé fait finalement appel à des choses très sensées : un écrin naturel préservé, des espaces de promenade et d'animations, des déplacements plus fluides, etc.

\* Concertation de terrain menée par Comm1Possible

## Quelles seront les grandes lignes du projet Grand Parc Canal ?



Le projet croise les dimensions environnementale, patrimoniale avec les ouvrages tels que les écluses ou les ponts, et urbaine avec un lien entre le canal et les quartiers proches. Il s'agit en premier lieu de permettre l'accueil du vivant -végétal et humain. Végétaliser, « naturer » sans dénaturer l'esprit des lieux. Puis créer des espaces de rencontre, de promenade et des circuits vélo. Il s'agit aussi de réactiver le plan d'eau, en lien avec VNF\* : accueillir des commerces, des lieux d'animation et autre activité sur le canal et ses berges, de façon à retrouver le rapport à l'eau. L'objectif est également de mettre en valeur les perles que l'on trouve le long du fil d'eau et de redécouvrir des sites : le port de l'Embouchure, l'écluse des Minimes, l'écluse et le pont-canal de Saint-Jory par exemple. Pour cela, il faut gagner de l'espace et simplifier les flux de circulation : le piéton long de l'eau, le cycliste plus en hauteur et sur de vrais parcours continus, puis l'utilisateur des transports en commun et l'automobiliste. C'est aussi une réflexion à l'échelle du quartier pour diffuser la nature dans les rues avoisinantes et créer des liens avec des points d'intérêt : squares, monuments, etc. D'autant plus que l'Unesco\* impose une zone de protection autour du bien, dans l'épaisseur du tissu urbain. Mais nous n'aurons pas une écriture identique sur les 30 km. Par exemple, sur le canal de Garonne, la dimension environnementale prédomine : il s'agit de renforcer la fonction de corridor écologique et de créer des liens avec la Garonne.

\* Voies navigables de France est l'établissement public national gestionnaire des canaux

\* Le Canal du Midi est inscrit sur la liste du patrimoine mondial de l'Unesco depuis 1996

## Comment va-t-il se dérouler ?



La première opération emblématique aura lieu dans le centre de Toulouse, sur le parvis Brienne - Saint-Pierre\*. D'ici fin 2025, l'espace allant de l'écluse au début des allées de Barcelone sera remis en valeur. C'est un très beau point de départ d'un projet au long cours, qui ira jusqu'à 2035. En parallèle, plusieurs opérations d'urbanisme tactique seront menées. Ce sont des aménagements temporaires pour les tester à moindre coût avant de les déployer définitivement ou pas. On peut imaginer, par exemple, fermer la trémie des Minimes pour y installer des transats invitant à la détente ou réinvestir le grand parking du port Saint-Sauveur avec des kiosques. C'est l'approche de la ville par l'espace ouvert. Aujourd'hui, alors qu'on va vers des villes toujours plus denses, qui se transforment sur elles-mêmes, les espaces ouverts - le vide - créent du lien entre les quartiers, des continuités, à condition qu'ils soient de qualité et bien proportionnés par rapport à la densité qui les entoure. À l'image de ce que nous avons réalisé à Pantin sur les anciens docks : transformés en place au bord du canal de l'Ourcq, ils ont retrouvé une attractivité. Mais chaque lieu est différent et livre lui-même le sens de ses aménagements. L'inspiration vient en s'imprégnant de son ambiance. Il est fondamental d'ancrer un projet dans son site.

### VERBATIM

« Il y a là une formidable opportunité de transformer cet espace, aujourd'hui lieu de passage, en lieu de destination. »

\* Plus d'infos sur [jeparticipe.metropole.toulouse.fr](http://jeparticipe.metropole.toulouse.fr)





# + DE POUVOIR D'ACHAT AU QUOTIDIEN

# A

Avec la crise de l'énergie, la question du pouvoir d'achat prend une nouvelle dimension. Déjà fragilisés par la crise sanitaire et économique, les étudiants, les jeunes qui débutent leur vie professionnelle, mais aussi les seniors et les familles touchées par une perte d'emploi sont particulièrement vulnérables (*lire l'interview de Jean-Luc Moudenc, Président de Toulouse Métropole page 15*). Comment Toulouse Métropole les aide-t-elle ? En proposant à tous ses habitants plusieurs mesures, services et équipements leur permettant de cumuler les économies (*lire pages 14 à 16*). Le point sur ces coups de pouce qui vous aident à vivre mieux.







# 12 COUPS DE POUCE POUR UNE VIE MOINS CHÈRE



## PRENDRE LES TRANSPORTS EN COMMUN

Économiser l'essence, éviter les bouchons, réduire la pollution... les transports en commun ont tout bon. Certains dispositifs permettent d'alléger encore la note. Pour trouver la solution qui vous correspond : [tisseo.fr](http://tisseo.fr)

- **stationnement gratuit** dans tous les parcs relais (P+R) de Tisséo pour les voyageurs dans la limite de 24h
- **des réductions de -50%, -70%, -80%... jusqu'à la gratuité**, sur les pass annuels et mensuels selon votre situation : retraités, + de 65 ans, étudiants, - de 25 ans, demandeurs d'emploi, personnes en situation de handicap...
- **10,80€ les 10 déplacements** pour les familles nombreuses (3 enfants ou plus de moins de 18 ans)
- **sur tout le réseau Tisséo, les voyages sont gratuits** pour les enfants de moins de 4 ans
- **50% de votre abonnement financé** par votre employeur

**6x**  
moins cher  
que la voiture\*



\* avec l'augmentation du prix du carburant, prendre les transports en commun permet d'économiser près de 125€ par mois.



## ROULER MOINS CHER

Les factures d'essence coûtent cher. Toulouse Métropole vous aide à changer votre véhicule ou son moteur, ou à acheter un vélo neuf ou d'occasion, pour moins consommer... et moins polluer ! Les aides financières sont accordées sous conditions de ressources. Les aides s'adressent aussi aux associations et entreprises. Pour faire une demande : [demarches.toulouse-metropole.fr](http://demarches.toulouse-metropole.fr)

Prime véhicule + propre :  
jusqu'à

**5 000 €**  
d'aide financière



Prime vélo : jusqu'à

**600 €**

d'aide financière pour  
l'achat d'un vélo cargo  
avec assistance électrique  
neuf ou d'occasion,  
40€ pour la location



## DES BONS PLANS POUR LES MUSÉES

Le Quai des Savoirs, le Muséum et les musées toulousains sont gratuits le premier dimanche de chaque mois (pour les expositions permanentes).

→ **Entrée gratuite**

Pour se renseigner : [toulouse-metropole.fr](http://toulouse-metropole.fr)





## 3 questions à JEAN-LUC MOUDENC

PRÉSIDENT DE TOULOUSE MÉTROPOLE  
MAIRE DE TOULOUSE



### RÉDUIRE LA CONSOMMATION ÉNERGÉTIQUE DE SON LOGEMENT

Prime éco-rénovation :  
jusqu'à

**8 500 €**  
d'économie



Vous voulez baisser vos factures de chauffage ? Pose de double vitrage, isolation, installation d'une chaudière plus performante... Toulouse Métropole finance une partie des travaux de rénovation énergétique des résidences principales. L'objectif est triple : diminuer les dépenses de chauffage des ménages, mais aussi lutter contre le gaspillage énergétique et soutenir l'artisanat local.

Pour vous faire accompagner, rendez-vous à la Maison de l'énergie, en face de la Médiathèque José-Cabanis, à Toulouse (voir aussi notre infographie sur la rénovation énergétique pages 8 et 9).

Pour faire une demande :

**demarches.toulouse-metropole.fr**

**La question du pouvoir d'achat prend une nouvelle dimension avec la crise de l'énergie. Comment agir à court-terme au plan local ?**

Nous assistons à une véritable crise du coût de la vie. Les crises se succèdent, s'additionnent et se répercutent, malheureusement in fine, sur les ménages.

Préserver notamment les plus fragiles est un enjeu prioritaire pour lequel nous avons, dans un premier temps, cherché à identifier les principaux postes de dépenses des habitants. Les postes sur lesquels la collectivité peut agir directement et qui seront probablement les plus lourdement impactés, comme le logement, les transports ou l'eau, par exemple.

**Comment Toulouse Métropole aide-t-elle les habitants ?**

Depuis 2014, nous travaillons à générer des économies tout en augmentant la qualité du service rendu. Les premiers résultats sont déjà là.

C'est le cas pour l'eau. Depuis 2020, avec un tarif à 3,01€ par m<sup>3</sup>, l'eau consommée par les habitants de Toulouse Métropole est l'une des moins chères de France et permet jusqu'à 105€ d'économie sur la facture annuelle, par rapport au tarif précédent.

En matière de transports également, nous proposons des tarifs préférentiels pour les seniors comme pour les jeunes, étudiants ou non, de - 50% de réduction à la gratuité du pass

transport. Le réseau des transports toulousains est le plus généreux de France, tant pour les seniors que pour les jeunes. Enfin, la création de primes ciblées permet de soulager les ménages et d'alléger les dépenses du quotidien comme pour l'achat de meubles (jusqu'à 300€), d'un véhicule moins polluant (jusqu'à 5 000€) ou d'inciter à faire réparer des appareils plutôt que d'en racheter un neuf (jusqu'à 100€ d'aide pour la réparation d'un téléphone portable, par exemple).

De plus, alors que d'autres collectivités augmentent la taxe foncière, nous avons choisi la stabilité de son taux.

**Le Plan de relance peut-il également être un levier en faveur du pouvoir d'achat ?**

Le dynamisme de notre économie est le premier bouclier pour protéger le pouvoir d'achat des habitants.

En préservant les entreprises, les plans de relance engagés en 2020, lors de la crise Covid, ont déjà permis le rebond de l'activité et, en conséquence, de l'emploi local.

Aujourd'hui, nous continuons d'œuvrer pour accompagner ceux qui cherchent un travail près de chez eux en organisant des forums à travers toute la Métropole et dans les quartiers, et en mettant à leur disposition une plateforme en ligne [emploi.toulouse-metropole.fr](http://emploi.toulouse-metropole.fr), qui propose au quotidien, plus de 6000 offres d'emploi à pourvoir localement.



## DES FACILITÉS POUR SE LOGER, SOUS CONDITIONS

Toulouse Métropole accorde des aides financières aux personnes qui ont des difficultés à payer leur loyer ou à accéder à un logement. Ce Fonds de solidarité logement (FSL) est attribué après dépôt d'une demande auprès d'un travailleur social d'une Maison des Solidarités, d'un CCAS ou d'une association.

- 1<sup>er</sup> loyer payé
  - 300€ pour acheter des meubles
  - jusqu'à 700€ d'aide ponctuelle pour les difficultés à payer des factures d'eau
- Pour se renseigner : contacter une Maison des Solidarités ou un CCAS**



## BOIRE L'EAU LA MOINS CHÈRE DE FRANCE

Depuis 2020, l'eau du robinet est la moins chère des grandes villes de France pour tous les habitants du territoire.

**Pour surveiller sa consommation :**  
[eaudetoulousemetropole.fr](http://eaudetoulousemetropole.fr)



**Un foyer  
de la Métropole  
toulousaine réalise  
en 2022**

**105 €**  
d'économie par an\*

\* sur une facture moyenne  
(120 m<sup>3</sup>) par rapport à 2018



## JARDINER AU NATUREL

Économiser l'achat d'engrais tout en réduisant ses déchets. C'est la double promesse du compostage. Bonus : les composteurs proposés par Toulouse Métropole sont à des prix très attractifs.

**Pour commander son composteur individuel :**  
[demarches.toulouse-metropole.fr](http://demarches.toulouse-metropole.fr)



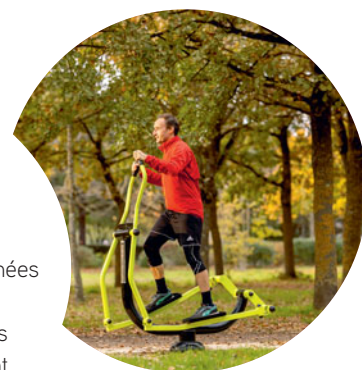
**45 €**  
d'économie  
en moyenne  
sur l'achat d'un  
composteur



## FAIRE DU SPORT GRATUITEMENT

Avec leurs promenades sportives jalonnées d'appareils fitness en accès libre, leurs plans d'eau, leurs espaces verts et leurs équipements, les bases de loisirs offrent un condensé de nature et de sports... sans déboursier un centime ! La Métropole en compte sept : à Bruguières, Tournefeuille (la Ramée), Blagnac et Beauzelle (Quinze-Sols), Fenouillet (Bocage), Toulouse (Argoulets, Pech David, Sesquières).

→ des séances de sport gratuites  
**Pour en savoir plus : [toulouse-metropole.fr](http://toulouse-metropole.fr)**





## RÉPARER PLUTÔT QUE RACHETER

Électroménager, téléphone, appareil photo, outillage, audiovisuel, horlogerie...  
Votre appareil ne fonctionne plus ? Au lieu d'en acheter un neuf, pourquoi ne pas le réparer ? Toulouse Métropole encourage les habitants à donner une deuxième vie à leurs objets en finançant leur réparation à hauteur de 30% du montant (hors taxe). Les conditions ? Faire appel à des artisans inscrits dans le réseau des Repar'acteurs et avoir un revenu fiscal inférieur à 35 052€ par part.

**Pour rechercher un artisan du réseau :**  
[annuaire-reparation.fr](http://annuaire-reparation.fr)

**Pour faire une demande :**  
[demarches.toulouse-metropole.fr](http://demarches.toulouse-metropole.fr)

Prime réparation :  
jusqu'à  
**100 €**  
d'économie



## INSTALLER DES PANNEAUX SOLAIRES

Vous voulez baisser votre facture électrique ? Toulouse Métropole propose un coup de pouce aux habitants et aux entreprises qui envisagent d'installer des panneaux photovoltaïques en toiture, en ombrière ou au sol, sur un bâtiment de plus de deux ans et d'une puissance de 1 à 300 kWc. Une condition : faire appel à un professionnel labellisé RGE QualiPV.

**Pour évaluer le potentiel solaire de votre toiture :**  
[toulouse-metropole.insunwetrust.solar](http://toulouse-metropole.insunwetrust.solar)

**Pour faire une demande :**  
[demarches.toulouse-metropole.fr](http://demarches.toulouse-metropole.fr)

Prime solaire : jusqu'à  
**15 000 €**  
d'économie



## LA MUSIQUE CLASSIQUE À PETIT PRIX

Pour permettre à tous de découvrir les plus belles œuvres classiques, l'Orchestre National du Capitole propose plusieurs formules très avantageuses.

→ le dimanche matin, la place est à **5 €** pour les moins de 27 ans, à **20 €** pour les plus de 27 ans

→ pour **20 €**, le Pass Jeune permet aux moins de 27 ans d'accéder à **4 spectacles au choix** de l'Opéra et de l'Orchestre national du Capitole

→ entre **10 et 20% de réduction** pour l'opéra, entre **15 et 25% de réduction** pour l'orchestre, si vous optez pour un abonnement libre et réservez plusieurs spectacles

→ Happy mercredi, ce sont des places à **tarifs avantageux** sur une sélection de concerts, chaque dernier mercredi du mois sur le site de l'Orchestre, de 10h à minuit le jour même

→ le concert est à **5 €** pour les demandeurs d'emploi, en réservation immédiate ou en dernière minute avant le début du spectacle

Pour réserver : [onct.toulouse.fr](http://onct.toulouse.fr)



## CULTIVER SA CURIOSITÉ

Vous êtes abonnés à la bibliothèque de votre commune ? Grâce à Ma BM, accédez gratuitement en ligne à des milliers de contenus culturels pour toute la famille : presse, livres, films documentaires, musique, encyclopédies, autoformations...

→ **Ma Bibliothèque Métropolitaine numérique en accès libre, gratuit et illimité.**

Pour se connecter : [mabm.toulouse-metropole.fr](http://mabm.toulouse-metropole.fr)





# BIENVENUE À LA FERME DE SALSAS !



À Quint-Fonsegrives, la ferme de Salsas est un ancien domaine agricole réhabilité par la Mairie et Toulouse Métropole. Un maraîcher y cultive une grande diversité de légumes biologiques, qu'il vend directement aux habitants et commerçants des environs. C'est un site pilote du projet agricole et alimentaire de Toulouse Métropole, qui vise à développer l'agriculture durable et rapprocher producteurs et consommateurs. Découverte.



1 Nicolas Schaeffers s'installe en 2018 sur 4 hectares qu'il loue à la Mairie. Enfant du pays, il a exercé différents métiers et a été maraîcher pendant trois ans en Alsace avant de reprendre la ferme. Avec une production de 35 variétés de légumes par an, le maraîcher et sa petite équipe cultivent la diversité au gré des saisons. Après la récolte au petit matin, la journée se découpe en quatre activités selon la saison : semis, repiquage ou plantation, soin des cultures et vente.





2

**2** Une ferme typique du Lauragais et sa grange marquent l'entrée du site qui s'étend sur 8,5 hectares en bord de Saune. Une famille y produisait du lait depuis des générations. La Mairie de Quint-Fonsegrives l'a racheté en 2008 en vue de la reprise d'une activité agricole. Des travaux d'ampleur sont entrepris avec Toulouse Métropole pour réhabiliter le bâtiment et remettre sur pied l'intégralité du domaine.



3

**3** Dès son arrivée, le maraîcher s'engage dans une démarche écologique. Il plante 400 arbres en deux ans (frênes, érables, tilleuls, arbres fruitiers, etc.) afin notamment de favoriser la rétention des eaux de pluie. Il utilise l'eau du puits pour arroser les cultures et les balles de foin des prés voisins pour les recouvrir de paillage. Il enrichit le sol d'engrais verts et de fumier des chevaux et brebis du coin.

**4** La totalité de la production est vendue sans intermédiaires et à moins de 5 km : sur le marché du samedi, en formules de paniers, et aux magasins d'alimentation et restaurants locaux.

**5** Chaque année, 14 classes élémentaires viennent expérimenter le maraîchage dans l'espace pédagogique aménagé autour de carrés potagers.



4



5



Embouteillée, accidentogène... L'ancienne « route de Paris », devenue M820, fait peau neuve entre Saint-Jory et Toulouse. Objectif : sécuriser le trafic et le fluidifier. Un projet au long cours qui rendra cette entrée nord de la métropole toulousaine plus accueillante.

# UNE NOUVELLE VOIE POUR



## **1** Mieux circuler

Devenue voie métropolitaine en 2017, la M820 fait l'objet d'une attention toute particulière. Cette route, qui voit passer jusqu'à 38 000 voitures et 3 700 poids-lourds par jour, est défavorablement connue pour ses bouchons dantesques et son accidentologie (146 accidents corporels et 12 tués entre 2012 et 2022).

Pour permettre la cohabitation sereine de tous les modes de déplacements et maîtriser le trafic, la Métropole a pour objectif d'adapter les infrastructures routières à la vitalité du nord de la métropole.

## **2** Moderniser les infrastructures

Habitat pavillonnaire, activités artisanales, industrielles, commerciales... le territoire traversé par la M820 mêle des usagers aux intérêts divers. Leurs déplacements seront facilités et sécurisés par les nouveaux aménagements : des giratoires aux carrefours stratégiques, une séparation médiane physique empêchant les tourne-à-gauche, etc. La vitesse sera aussi homogénéisée sur les 17 km du tronçon concerné.





**17 km**  
de voirie

**6**  
communes concernées




**85**  
millions d'euros  
= coût prévisionnel  
au stade des études  
préliminaires

# LA M820



© Les Yeux Carrés/Egjs/Poires

## 3 Accueillir vélos et piétons

Le projet joue également la carte de la complémentarité avec des aménagements dédiés aux cyclistes, aux piétons et aux transports en commun, comme la création de nouveaux trottoirs et l'élargissement de l'existant ou la mise en place d'un Réseau Vélo d'Agglomération sur la totalité de l'itinéraire et de liaisons vers les parcours en bord de Canal. Connecté aux gares SNCF (bientôt modernisées dans le cadre des Aménagements Ferroviaires au Nord de Toulouse), au réseau de bus (Linéo 10) et à la 3<sup>e</sup> ligne de métro, le projet favorise aussi la mixité des modes de transports.



### CALENDRIER

Fin 2022 : Concertation  
sur [jeparticipe.metropole.toulouse.fr](http://jeparticipe.metropole.toulouse.fr)  
Printemps 2024 : Enquête publique  
2025-2032 : Travaux

## 4 Un meilleur cadre de vie

S'il vise avant tout à sécuriser et faciliter les déplacements dans une zone économique en pleine expansion, le projet prend aussi en compte la préservation du patrimoine paysager et l'amélioration du cadre de vie. Il conjugue ainsi aménagements techniques et embellissement végétal en conservant l'alignement de platanes et en le consolidant là où cela s'avère nécessaire (plantation de 2 000 arbres prévue). La transformation de l'accès à la commune de Toulouse en véritable entrée de ville, plus accueillante et plus verte, est également à l'étude.



Pour aller plus loin sur le sujet  
rendez-vous sur  
[toulouse-metropole.fr](http://toulouse-metropole.fr)

—  
CYRIL BAILLE

# *du bois dont on fait les piliers*

—

Puissance, qualité de passe, lecture du jeu... les prestations de l'international français Cyril Baille suscitent l'admiration des amateurs de rugby. À moins d'un an de la Coupe du monde, qui se déroulera en partie à Toulouse, rencontre avec le pilier des Rouge et Noir.



**2011**Champion de France Cadet  
au Stade Toulousain**2012**

Premiers pas dans le Top 14

**2016**Première sélection  
en Équipe de France**2019**Première titularisation  
en Coupe du monde

A

Aux dires de nombreux spécialistes du ballon ovale, dont l'entraîneur de l'équipe de France Fabien Galthié, le meilleur pilier gauche du monde est à Toulouse. Mais ne comptez pas sur l'intéressé pour confirmer l'info car Cyril Baille est plutôt du genre à conjuguer pudeur et humilité. « *J'ai entendu ces commentaires et ça fait toujours plaisir*, sourit-il. *Mais je n'y prête pas vraiment attention car tout va très vite et ça peut changer d'un jour à l'autre.* » Une faculté de recul inculquée dès le plus jeune âge : « *Mes parents m'ont appris à garder la tête froide, avance-t-il. Et à me comporter de manière naturelle et bienveillante, et je ne crois pas avoir changé avec le temps.* » Voilà près de 20 ans que le gafet d'Avezac, dans les Hautes-Pyrénées, a chaussé ses premiers crampons. « *C'était à Lannemezan, précise le joueur. J'avais commencé au foot parce que ma mère appréhendait un peu les contacts au rugby, mais je n'étais pas fait pour ce sport.* » À 11 ans, Cyril Baille découvre donc le contact sur le terrain. Mais pas le monde de l'Ovalie puisque père, oncles et cousins jouent déjà au rugby. Après avoir évolué à l'arrière, il passe pilier. « *On touche moins de ballons qu'à l'arrière ou en 8 (troisième ligne*

centre, ndlr) *mais je ne changerais de poste pour rien au monde*, explique-t-il, discrètement fier de faire partie de la très select confrérie des premières lignes. « *La mêlée, c'est un monde à part*, confirme-t-il. *Un endroit d'où on ne peut pas vraiment s'échapper. Pour comprendre, il faut en avoir poussé.* »

#### LA FÊTE À LA MAISON

C'est donc au poste de pilier que Cyril Baille entre au Stade toulousain, en 2009. Au sein de l'équipe cadets, il décroche un premier titre de champion de France et lie de solides amitiés, au nombre desquelles Dorian Aldegheri, Julien Marchand, Arthur Bonneval, Thomas Ramos ou Antoine Dupont. « *On est amis et on joue ensemble de longue date. Cette cohésion nous donne de la force, c'est un socle solide qui permet aussi d'intégrer plus facilement de nouveaux joueurs.* » Arrivé tout jeune à Toulouse, le joueur a adopté la ville. « *Si je retourne chaque fois que je peux chez mes parents, je me sens aussi 100% Toulousain* », affirme celui pour qui Toulouse cumule les atouts d'une grande ville et d'un village, et

dont il apprécie l'attitude des supporters : « *Ils nous félicitent quand ils nous croisent mais restent toujours discrets et respectueux.* » Des supporters dont la génération de Cyril et de ses coéquipiers, confrontée aux années Covid, a particulièrement pu mesurer l'importance. « *Quand on a dû jouer devant des tribunes vides, on réalise l'influence de la présence du public.* » À moins d'un an de la Coupe du monde, le pilier toulousain se réjouit que l'événement se déroule en France : « *Cette Coupe aura une saveur particulière. Cela ne sera pas forcément plus facile pour l'Équipe de France, mais avoir le public derrière nous est un plus. Et pour les supporters, c'est aussi l'occasion d'assister à des matches de très haut niveau « en vrai », notamment à Toulouse qui accueillera cinq rencontres au Stadium.* » Année de la Coupe du monde organisée par la France, 2023 sera aussi celle des trente ans du joueur. Quel meilleur cadeau d'anniversaire souhaiter à l'international tricolore que de participer haut la main à cette belle aventure ?

📷 @cyril\_b

#### VERBATIM

« *Je ne prête pas vraiment attention aux compliments car tout peut changer d'un jour à l'autre.* »



« La loi de février 2002 concernant la démocratie de proximité prévoit les expressions politiques dans le journal de la Métropole. Les textes publiés dans ces deux pages n'engagent que leurs auteurs. »

## Groupe Métropole d'Avenir

### LA NUPES, L'ÉTÉ DE TOUS LES FESTIVALS

Cet été, les leaders de la NUPES, dont se revendiquent nos élus d'opposition, ont tenu à organiser un festival du rire grinçant avec un florilège de déclarations les plus hasardeuses les unes que les autres.

1<sup>er</sup> artiste, Grégory DOUCET, maire NUPES-EELV de Lyon, ouvrait le bal le 20 juillet dernier en fustigeant les voyages en avion et notamment les allers-retours à l'étranger le temps d'un week-end. Un mois plus tard, le 18 août, le même se rendait en Ukraine pour un aller-retour rapide. Mais comment y est-il allé : en vélo ? en train ? en covoiturage ? mais non, en avion bien sûr ! Une nouvelle prestation de « faites ce que je dis mais pas ce que je fais », avec une mise en scène des élus d'extrême gauche relookés en bien-pensants verts.

2<sup>ème</sup> artiste, Sandrine ROUSSEAU, députée NUPES-EELV, a, quant à elle, choisi une thématique estivale : la virilité des barbecues. Un sujet ô combien passionnant. Débutant sa prestation par un propos sexiste genré : « il faut changer de mentalité pour que manger une entrecôte cuite sur un barbecue ne soit plus un symbole de virilité » agrémentant sa déclaration d'un sondage du public, sur son compte twitter personnel : « bifteck ou planète ? ». Ouf ! 73% des participants ont choisi le bifteck. Nos barbecues pour l'été prochain sont saufs. Ainsi après les « pistes cyclables non-générées » lancées en début d'été par la mairie NUPES-EELV de Lyon, nous avons échappé provisoirement à la nourriture non-générée et le contrôle, par les élus NUPES, de la virilité ou non de nos assiettes.

En clôture de ce festival NUPES, un spectacle bien plus tragique et

environnementalement catastrophique s'est joué sous nos yeux. Des militants associatifs écologistes se félicitaient d'avoir empêché les aménagements souhaités par les pompiers pour protéger du feu la forêt de la Teste de Buch (Gironde). Aujourd'hui, il n'y plus de forêt. Mais le feu n'est visiblement pas la seule cause de la disparition des forêts, certains utilisant des méthodes plus radicales, à l'image des élus locaux NUPES comme le Maire de l'Union, qui a tout simplement décidé l'abatage complet d'une forêt de 2,7 hectares âgée de plus de 30 ans.

### ÉCOLOGIE, LA NUPES À CONTRE-COURANT

Surfant sur la vague du manque d'eau en France, JL Mélenchon déclarait que « c'est le moment d'avoir un Plan Eau [d'autant qu'] on en perd 20 à 30% tout le long des canalisations qui sont percées ». Peut-être pourrait-il d'abord nous expliquer pourquoi ses amis de la NUPES locale ont refusé, en 2019, de voter notre projet pour la gestion de l'eau et de l'assainissement. Un projet qui a permis aux habitants de la Métropole de disposer en 2020 de **l'eau la moins chère de France** mais également d'un programme de renouvellement des canalisations 2 fois plus important qu'auparavant. Un projet qui a permis d'inaugurer en 2021 et 2022 **deux centres ultra-modernes de pilotage de l'eau**, de l'assainissement et des eaux pluviales afin de préserver la ressource en eau potable et limiter les fuites. Aujourd'hui, Toulouse Métropole dispose d'un réseau d'eau avec **un des taux de fuite les plus bas de France** (deux fois moins que la moyenne nationale).

Persistant dans son aveuglement coupable, l'opposition NUPES s'est par ailleurs contredite une nouvelle fois en Conseil de Métropole du

juin 2022 en refusant de voter en faveur de la **multiplication par 7 des bornes de recharge électrique** dans les parkings publics ainsi que l'encadrement des prix de ces recharges.

À Toulouse Métropole nous avons fait le choix que **défense de l'environnement rime avec défense du pouvoir d'achat**.

### LES ASSOCIATIONS VICTIMES DU DÉSINTÉRÊT TOTAL DE L'OPPOSITION.

Lors du Conseil Métropolitain de juin 2022, l'Opposition a montré son désintérêt et sa désinvolture en ne soutenant pas les projets associatifs que nous accompagnons dans le cadre du **Plan de lutte contre la pauvreté ou favorisant la cohésion sociale**. Leur méthode : refuser de participer aux votes, histoire de ne pas avoir à trancher entre pour/contre/absent. Lors du dernier conseil, ils ont ainsi fui pas moins de 5 fois (oui oui, 5 refus de participer aux votes !) Leurs électeurs apprécieront d'être bâillonnés par leurs représentants...

Sensibilisation à la création d'entreprise et à la formation individuelle, Droits des Femmes, Maison des Droits des Enfants et des Jeunes, aide alimentaire et produits d'hygiène à destination des bébés en lien avec les maraudeuses... : **l'Opposition n'a rien voté de tout ça !** Souvent donneurs de leçons sur ces sujets dans la presse et sur les réseaux sociaux, les élus d'extrême gauche sont une nouvelle fois absents quand il s'agit d'agir. Comble de l'absurdité, la Minorité métropolitaine, engluée dans le communautarisme, a voté contre l'obligation faite aux entreprises qui assurent une mission de service public de respecter les principes de laïcité et de neutralité dans le service rendu aux usagers. Quand nous souhaitons traiter tous les habitants de façon égale, quelles

que soient leurs convictions, l'Opposition dit non ! **Mais quelle société souhaitent-ils vraiment ?**

### FÉLICITATIONS RÉPUBLICAINES

La Majorité Métropolitaine adresse ses félicitations républicaines aux nouveaux élus haut-garonnais à l'Assemblée Nationale, ainsi qu'à la 1<sup>ère</sup> Vice-présidente de la Métropole, Dominique Faure, nommée Secrétaire d'État en charge de la ruralité. Sa connaissance des territoires est un atout pour assurer une coopération constructive et articuler harmonieusement les problématiques de la ruralité et des métropoles.

### Les élus du groupe Métropole d'Avenir

## Groupe Métropole solidaire, écologique et démocratique

Cet été a été marqué par une terrible nouvelle, la disparition de notre collègue et ami Fabien JOUVÉ, emporté par la maladie, injuste et foudroyante. Notre douleur est immense et toute notre affection et nos pensées vont vers sa compagne, sa fille, sa famille, ses proches et ses camarades. Fabien était Conseiller municipal à Colomiers et Conseiller métropolitain, membre de notre groupe. Il enseignait l'histoire-géographie au collège Voltaire de Colomiers. Au sein de la Métropole, il s'était notamment engagé sur des thématiques liées à l'écologie, plus spécialement sur la ZFE. Un thème sur lequel ses propositions étaient partagées de toutes et tous. Notre groupe tâchera de perpétuer ses combats pour améliorer le quotidien de nos concitoyens.

Offrir une métropole plus écologique, notamment après l'été que nous venons de vivre, marqué par les chaleurs, incendies et sécheresses, où notre territoire et notre Garonne n'ont pas été épargnés,

est une nécessité. Nous devons donc continuer à prioriser les projets vertueux de l'environnement, ce à quoi s'attelle notamment Romain Vaillant, Vice-Président à la déclinaison du Plan Climat Air Énergie dans les communes de la métropole.

Face à l'inflation et au contexte national et international, notre Groupe a demandé à la majorité Métropolitaine l'organisation dès la rentrée d'un séminaire budgétaire qui nous permettra de connaître l'évolution des coûts des projets et les nouvelles orientations qui s'imposent pour préparer l'avenir de notre Métropole et protéger ses habitants. Notre Groupe est notamment attentif au déploiement des projets et des actions sur l'ensemble des 37 communes de la Métropole. Nous continuons donc notre travail sur le Plan Intercommunal d'Urbanisme et d'Habitat ou encore sur la stratégie foncière métropolitaine dont s'occupe Dominique Fouchier, Vice-Président à l'Aménagement et à la Politique Foncière.

Notre Groupe prend toute sa part dans les nombreux domaines de compétence de la métropole, notamment dans le domaine de l'environnement, mais aussi sur d'autres qui sont liés : urbanisme, mobilités, habitat, gestion de l'eau. Nous devons tout faire pour qu'elle devienne plus respirable. Nous devons continuer à végétaliser nos rues, développer les mobilités actives, réduire nos consommations d'énergie et créer des habitats respectueux de l'environnement. Grâce au Plan Climat Air Énergie, au Plan d'Urbanisme et d'Habitat ou encore au développement des transports en commun, nous pouvons tendre à un territoire moins émissif et plus respectueux, même si le curseur doit être replacé et nos actions multipliées.

**Karine Traval-Michelet et les élus du groupe**

## Groupe des Indépendants

Cette rentrée est marquée par l'émergence d'enjeux primordiaux pour la métropole toulousaine, à l'instar de toute la France.

**Une métropole plus verte :** Un nouveau record de chaleur, une sécheresse sans précédent, des événements climatiques extrêmes : Il nous appartient d'agir. C'est pourquoi, notre groupe a décidé, dans un premier temps, de visiter le centre d'hypervision COMET afin de recueillir l'avis des techniciens des services du cycle de l'eau sur les impacts produits par ce changement climatique.

**Une métropole plus juste :** Nous continuerons à mener des actions fortes pour l'égalité entre les femmes et les hommes, à l'instar de la signature de la charte européenne de l'égalité Hommes-Femmes signée par les maires de notre groupe cet hiver. Soucieux de l'accès aux soins pour tous et face à la situation alarmante des déserts médicaux en zones rurales mais aussi urbaines, nous consulterons des professionnels de santé pour évoquer ensemble un plan d'actions locales pour lutter contre cette désertification.

**Une métropole plus attractive :** Résiliente face à la crise Covid, l'économie toulousaine doit poursuivre sa mutation en s'appuyant à la fois sur son histoire économique riche et ses foyers d'innovation que sont les start-up en symbiose avec les fleurons de la recherche mais aussi les PME et ETI en perpétuel mouvement. Nous resterons à l'écoute des acteurs de l'économie toulousaine comme nous l'avons toujours fait jusque-là.

**Le Groupe des Indépendants**

## Groupe Métropole, Écologiste et Citoyenne pour des Territoires Solidaires

### Groupe Alternative pour une Métropole Citoyenne

#### CANICULE + BÉTON : ON CUIT À TOULOUSE MÉTROPOLE !

L'été fut particulièrement rude dans notre agglomération : 22 journées où la température a dépassé les 36° ! Le dérèglement climatique frappe de plein fouet, et il est désormais urgent d'adapter nos villes pour survivre à cette chaleur.

S'adapter, c'est prendre des mesures radicales pour préserver les zones de fraîcheurs et cesser les projets tout béton, invivables en été. Le quartier de Montaudran est l'exemple de ce qu'il ne faut plus faire : flambant neuf et intégralement bétonné, il est déjà obsolète car non adapté à notre nouveau climat.

Outre la végétalisation intensive et la préservation des îlots de fraîcheur, de nombreuses pistes pour rafraîchir les bâtiments et les rues doivent être étudiées : mobilier urbain ombragé, peintures techniques limitant la captation de chaleur, etc.

La question du dérèglement climatique n'est pas nouvelle. Or, nous constatons qu'après 8 ans aux manettes, Jean-Luc Moudenc et son équipe n'ont rien mis en place pour adapter nos villes à la chaleur.

Comment justifient-ils :

- Les fermetures des bases de loisirs alors que le problème des algues est connu depuis des années ?

- La multiplication des places bétonnées infréquentables sous 35° ?

- La destruction d'espaces naturels qui se poursuit alors que le

Plan local d'urbanisme a été annulé par la justice sur cette base ?

Jean-Luc Moudenc s'entête dans un urbanisme obsolète, au risque de rendre notre agglomération inhabitable.

**I. Hardy et T. Karmann co-présidents et les élus du groupe Métropole écologiste et citoyenne pour des territoires solidaires.**

**H. Magdo et M. Péré co-présidents et les élus du groupe Alternative pour une métropole citoyenne.**

## Groupe Toulouse Métropole Solidaire de la Gauche Démocrate et Républicaine

Jean-Luc Moudenc après les plus 15% d'impôts du mandat précédent augmente tous les tarifs dont ceux de Tisséo et de tous les services publics. Face à l'augmentation du coût de l'énergie et des produits il faut au contraire des actes de solidarité. Compensation de l'augmentation des charges, baisse des tarifs de Tisséo voilà nos propositions.

## Groupe Toulouse Métropole en Commun

#### AGIR

L'astrophysicien Aurélien Barrau à l'université du Medef : « *tant que nous nommerons croissance le fait de raser un espace gorgé de vie pour le remplacer par un espace commercial, fut-il neutre en carbone, nous n'aurons pas commencé à réfléchir sérieusement* ». L'état d'urgence climatique doit être déclaré par la Métropole et éclairer toutes les décisions.

**A. Sanchez, J. Mukabucyana, A. Faure, P. Jimena**

# Temps Libre

Le territoire des communes de la métropole offre de nombreuses occasions de sorties culturelles et sportives. TIM a sélectionné pour vous quelques rendez-vous.

## ANNIVERSAIRE L'A300B fête ses 50 ans

Le 28 octobre 1972, le tout premier avion Airbus de l'histoire décolle à Toulouse. Pour fêter le cinquantenaire de l'A300B, le musée Aeroscopia propose une journée anniversaire avec des rencontres, conférences, expositions et autres animations pour tous les âges.

[aeroscopia.fr](https://www.aeroscopia.fr)

## SPECTACLE DE RUE Demain arrive

C'est l'histoire d'une femme qui fuit, contée par cinq interprètes. L'histoire de tous ses refus, de toutes ses victoires, qui racontent le monde et l'espoir d'ailleurs, d'autrement. La nouvelle création de KTHA Compagnie, Demain arrive (je suis une autre toi), est à découvrir du 18 au 20 novembre sur la place de la Mairie à Tournefeuille. Gratuit sur réservation.

[lusine.net](https://www.lusine.net)

## PATRIMOINE

# ÉCHAPPÉES CULTURELLES

Propositions originales pour découvrir le Castelet de la prison Saint-Michel.



**E**n octobre 2020, l'ancienne partie administrative de la prison Saint-Michel, réhabilitée en lieu de mémoire, ouvrait au public. En six salles, le Castelet retrace les 150 années d'histoire de la prison. Samedi 29 octobre, deux ans après, jour pour jour, la Mairie vous propose des visites commentées sur le thème des évasions spectaculaires. Envie d'aller plus loin et de plonger dans l'histoire de la prison et de ses occupants ? L'escape game est pour vous ! Il y a plus d'un siècle, de malheureux innocents ont été

exécutés pour un crime qu'ils n'ont pas commis. Des preuves de leur innocence existent. Saurez-vous les découvrir ? Un jeu d'enquête collaboratif à vivre en famille ou entre amis, proposé une fois par mois (prochaines dates : 28 octobre, 25 novembre, 16 décembre). Et, toute l'année, le public peut découvrir le Castelet à travers de nombreux rendez-vous culturels et des visites libres gratuites (du mercredi au dimanche).

**18 bis Grande Rue Saint-Michel à Toulouse**  
Infos et réservations sur [billetterie.castelet.toulouse.fr](https://www.billetterie.castelet.toulouse.fr)



## EXPOSITION

**Antoine de Saint-Exupéry à l'honneur**

Vous avez jusqu'au 6 novembre pour découvrir l'exposition

« Antoine de Saint-Exupéry, un Petit Prince parmi les Hommes » qui se tient à l'Envol des Pionniers à l'occasion du 75<sup>e</sup> anniversaire de la parution du Petit Prince en France. Une plongée dans la vie du légendaire pilote écrivain et dans l'univers du Petit Prince.

**Quartier Montaudran, Toulouse**

📍 [lenvol-des-pionniers.com](http://lenvol-des-pionniers.com)

## FESTIVAL

**LUMIÈRES SUR LE QUAI**

Explorations entre arts et sciences

**L**umières sur le Quai, le festival artistique et scientifique du Quai des Savoirs revient à Toulouse du 20 octobre au 6 novembre. En lien avec la fin de l'exposition "Esprit Critique, détrompez-vous", cette 8<sup>e</sup> édition explorera le thème "Fiction ou réalité ?". Où est la réalité, où est la fiction ? Si l'une et l'autre s'inspirent depuis toujours, à l'ère du flot ininterrompu des informations sur les réseaux sociaux, à l'ère des images retouchées voire carrément créées de toutes pièces, jamais les liaisons entre réalité et fiction n'ont été aussi dangereuses. Pour tenter d'en saisir les multiples interactions, le festival invite artistes et scientifiques à s'em-

parer du sujet. Que pourra-t-on faire lors de cette quinzaine ? Visiter des expositions, découvrir des installations artistiques au croisement des arts visuels et des sciences, assister à des spectacles dans l'espace public, participer à des ateliers de pratique et de création pour petits et grands... Mais encore rencontrer des penseurs, chercheurs et autres acteurs de notre époque, qui croiseront leur regard sur le thème de cette édition. À noter, cette année, le festival propose des visites guidées et un parcours sonore inédit.

**Quai des Savoirs, Allée Matilda à Toulouse. Retrouvez le programme au jour le jour sur l'application mobile dédiée et sur** 📱 [quaidessavoirs.fr](http://quaidessavoirs.fr)

## EXPOSITION

**111 des Arts**

L'association 111 des Arts organise son exposition-vente annuelle du 10 au 20 novembre à la chapelle de l'Hôtel-Dieu, à Toulouse. Comme à chaque édition, les 111 artistes exposants reverseront les recettes des ventes à la recherche médicale sur les cancers de l'enfant. Entrée libre chaque jour de 12h à 20h.



**les111desartstoulouse.com**

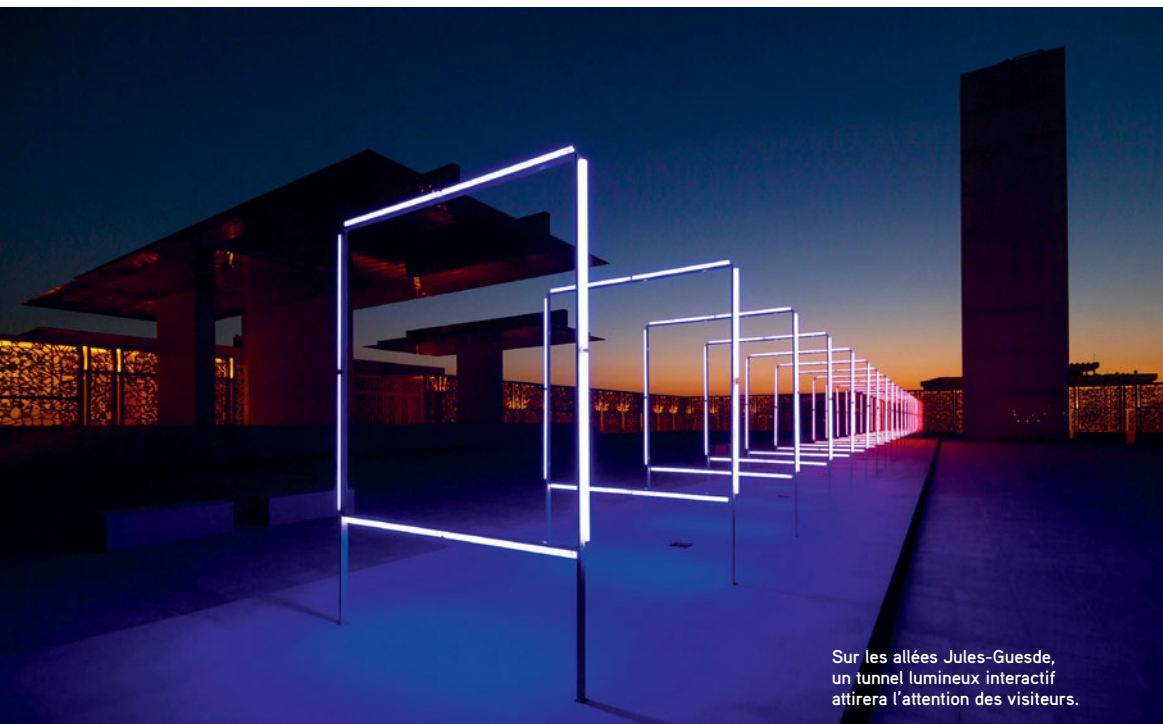
## INSOLITE

**Visites extraordinaires aux Jacobins**

Redécouvrir le couvent des Jacobins à la lueur des lampions ou sur les pas d'un truculent comédien, c'est ce que vous propose le Couvent à travers ses « visites extraordinaires ».

Prochaines dates : nocturnes aux lampions les 17 novembre et 8 décembre à 20h, visite théâtrale 8 décembre à 18h30.

**Réservations sur** 📱 [jacobins.toulouse.fr](http://jacobins.toulouse.fr)



Sur les allées Jules-Guesde, un tunnel lumineux interactif attirera l'attention des visiteurs.

© Trafik\_Production \_ AIMKO - Doha 2013



**Bons plans du web**

Retrouvez sur [agenda.toulouse-metropole.fr](http://agenda.toulouse-metropole.fr)

la programmation sur le territoire métropolitain.

## RENCONTRES

**Emploi et handicap à Cugnaux**

Du 21 au 25 novembre, la Mairie de Cugnaux propose différentes rencontres et ateliers pour l'emploi des personnes en situation de handicap : préparation et simulation d'entretiens, ateliers pour les entreprises et forum Rencontres emploi handicap (rencontres employeurs-candidats).

📍 [ville-cugnaux.fr](http://ville-cugnaux.fr)



## SPORT

**Les matchs du Téfécé et du Fenix en audiodescription**

Fans de foot ou de hand, vous êtes en situation de handicap visuel ? Le système d'audiodescription mis en place par la Mairie vous permet de vivre pleinement la saison 2022-2023 des Violets au Stadium et du Fenix au palais des Sports. Il s'agit d'une description détaillée du match délivrée par deux commentateurs, en direct de la rencontre. Pour y accéder, téléchargez gratuitement l'application

Twavox sur votre smartphone.

📍 [toulouse.fr](http://toulouse.fr)



## RENDEZ-VOUS

**FESTIVAL VILLES POUR TOUS**

Les rencontres Ville & Handicap deviennent le festival Villes pour tous. Une semaine de temps forts pour valoriser l'accessibilité et aller vers une ville ouverte à tous.

**S**pectacles, conférences, sport, rencontres ou ateliers... Sur la Métropole, les événements accessibles à tout public sont désormais identifiables grâce à la marque « Villes pour tous ». Spécificité de ces événements : des outils d'accessibilité sont déployés pour permettre à tous les publics, en situation de handicap ou non, d'y accéder. Pour retrouver cette offre, il suffit de consulter le programme d'animations semestriel sur [toulouse.fr](http://toulouse.fr). Villes pour tous, c'est aussi une semaine de temps forts en novembre, qui succède aux Rencontres Ville & Handicap organisées depuis plus de dix ans à Toulouse et dans les communes voisines. Du 21 au

27 novembre, de nombreux rendez-vous attendent le public : animations ludiques (ludothèque géante, dégustation de vins à l'aveugle, etc.) sportives (initiation à la natation, handisport, etc) et culturelles (festival de Bruguières, concert Nougaro par le quartet Alsina, séances de ciné, etc). Plusieurs rendez-vous aborderont les questions du handicap et de l'accessibilité à travers des conférences (Pour une société inclusive, Penser la ville autrement), des rencontres thématiques (les troubles DYS, de la scolarisation à l'emploi, etc.) et des rencontres emploi-handicap à Cugnaux (*lire ci-contre*).

Programmes sur 📍 [toulouse.fr](http://toulouse.fr)



## À vos agendas

Derniers jours pour visiter les jardins du Muséum à Borderouge (Toulouse) qui clôturent leur saison le 31 octobre. Certains ateliers restent accessibles toute l'année sur réservation.  
[museum.toulouse.fr](https://www.museum.toulouse.fr)

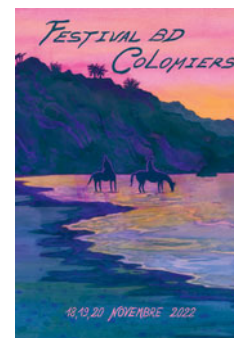
EXPOSITION

# NIKI DE SAINT-PHALLE, L'ART EN LIBERTÉ

**C'** est la première fois qu'une exposition présente les dernières œuvres de

Niki de Saint-Phalle. Du 7 octobre au 5 mars 2023, les Abattoirs accueillent une centaine d'œuvres de l'artiste franco-américaine ainsi que des photographies et archives. L'exposition *Niki de Saint-Phalle, les années 1980 et 1990. L'art en liberté* prend pour point de départ l'année 1978, au début du Jardin des Tarots, et s'achève en 2002, au décès de l'artiste. Si les années 1960 et 1970 l'ont rendue célèbre grâce à ses emblématiques Nanas, les années 80 et 90 sont marquées par une liberté, un affranchissement, une diversité de travail, un engagement et un modèle d'entrepreneuriat novateurs et exemplaires. Avec ses œuvres installées sur l'espace public et ses créations plus accessibles – mobilier, bijoux, lithographies – Niki de Saint Phalle a répandu l'art dans le quotidien et la vie de chacun. Engagée envers les minorités, l'artiste a multiplié les prises de position, tant pour soutenir les malades du sida que pour défendre la cause noire ou alerter sur le réchauffement climatique. L'énergie de cet engagement, libre, inclusif et joyeux, rejaillit dans les motifs et les techniques qui accompagnent ces décennies. Monstres colorés, sculptures de mosaïques, animaux et nanas, cœurs et crânes, tableaux éclatés, films animés... embrassent l'art et la nature, la vie comme la mort.

[lesabattoirs.org](https://www.lesabattoirs.org)



COLOMIERS

## Festival BD

Le festival BD Colomiers revient du 18 au 20 novembre. Simon Roussin, Marie Larrivé, Frederik Peeters, Magali Le Huche, Elizabeth Pich, Miroslav Sekulic... Cette année encore, retrouvez le meilleur de la bande-dessinée avec des expositions, des rencontres, des animations, des ateliers, des dédicaces, des projections, des spectacles et des lectures. Un week-end pour célébrer la jeune création et découvrir l'édition indépendante.  
[bdcolomiers.com](https://www.bdcolomiers.com)



Niki de Saint Phalle, Vase ange, 1993, polyester peint et socle en fer, 99,5 x 54 x 40 cm, collection musée des Arts décoratifs, Paris



## Bons plans du web

Retrouvez sur [agenda.toulouse-metropole.fr](https://www.agenda.toulouse-metropole.fr) la programmation sur le territoire métropolitain.





© Rémi Déligéon

## INSOLITE Van Gogh en immersion

Avez-vous déjà rêvé de plonger dans un tableau ? C'est désormais possible avec l'exposition inédite en France, Van Gogh, The immersive expérience, aux Espaces EDF Bazacle, jusqu'au 2 janvier 2023. Entre réalité virtuelle, show numérique à 360° et spectacles de son et lumière, découvrez plus de 300 croquis, dessins et peintures du célèbre peintre hollandais en vivant une expérience multisensorielle unique.

📍 [vangoghexpo.com](http://vangoghexpo.com)



## SORTIR La nuit du cirque

Spectacles, labo de création, masterclass... Du 11 au 13 novembre, le cirque contemporain est à l'honneur partout en France et à l'étranger. Plusieurs rendez-vous sont donnés dans différentes salles de la métropole toulousaine et à la Grainerie (Balma).

📍 [lanuitducirque.com](http://lanuitducirque.com)

## FESTIVAL Marionnettissimo

Le festival international de marionnette et de formes animées est de retour sur la métropole du 17 au 22 novembre. Au programme, des spectacles, mais aussi des rencontres, des ateliers de fabrication et de manipulation de marionnettes.

📍 [marionnettissimo.com](http://marionnettissimo.com)



Bras reliquaire / Musée Paul Dupuy - Toulouse © Emmanuel Grimault



Statue Chancay / Muséum de Toulouse © Daniel Marin



Momie de femme égyptienne / Muséum de Toulouse © François-Louis Pons

## EXPO

# MOMIES, CORPS PRÉSERVÉS, CORPS ÉTERNELS

**P**our sa saison 2022, marquée par le bicentenaire du déchiffrement des hiéroglyphes par Champollion et le centenaire de la découverte du tombeau de Toutankhamon, le Muséum de Toulouse accueille l'exposition *Momies, corps préservés, corps éternels*, du 22 octobre au 3 juillet 2023, en partenariat avec l'Inrap.

La momification évoque spontanément cette pratique de l'Égypte ancienne consistant à préparer le corps des défunts afin d'assurer leur conservation dans le temps. Mais saviez-vous que ce rite funéraire apparaît dans d'autres

cultures et civilisations, notamment en Amérique du Sud ? Que la nature peut elle aussi faire surgir des momies ? Artificielles ou naturelles, humaines comme animales, les momies nous interrogent sur notre rapport à la mort, nos croyances en un au-delà, notre désir universel d'éternité. Autant de thèmes explorés par l'exposition à travers un vaste champs de disciplines : archéologie, anthropologie, thanatopraxie, médecine légale, ethnologie, biologie, génétique, sociologie... Une exposition reconnue d'intérêt national par le ministère de la Culture.

📍 [museum.toulouse.fr](http://museum.toulouse.fr)

# LA GRAVE



## LA GRAVE OUVERT À TOUS

L'un des monuments les plus emblématiques de Toulouse s'ouvre au public après avoir été restauré. L'occasion de découvrir ce qui se cache sous le dôme de La Grave...

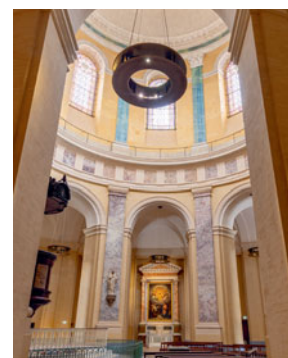
**L**a chapelle Saint-Joseph ? Vous connaissez probablement ses façades et sa fameuse image de carte postale : un édifice en briques coiffé d'un dôme cuivré se reflétant dans la Garonne. Mais êtes-vous déjà entrés dans le monument le plus photographié de Toulouse ? Longtemps, seuls les pensionnaires de l'hôpital La Grave y avaient accès. Mais en 2015, à la demande de

Jean-Luc Moudenc, le CHU, propriétaire de la chapelle Saint-Joseph, a confié sa gestion à la Mairie de Toulouse qui a décidé de restaurer le site, de l'ouvrir à tous et de partager son histoire.

Les travaux ont permis la sécurisation du bâtiment, la rénovation de la coupole, de la partie extérieure et de la chapelle. Restauration des décors muraux en faux marbre, des peintures, des sculptures, des

### Un espace muséographique

Nouvelle jeunesse, mais aussi nouvelle vocation. Désacralisée en 2015, la chapelle Saint-Joseph a profité de sa restauration pour proposer un parcours de découverte aux visiteurs. Tables tactiles installées devant l'autel et dans les rotondes, films sur la vie à la Grave au temps du grand Renfermement\*, exposition d'objets religieux au sein de l'ancienne sacristie, interviews d'historiens et témoignages de Toulousains qui ont



travaillé ou été soignés à l'hôpital... Le parcours muséographique retrace l'histoire de la chapelle et son lien avec l'hôpital.

*\* Le Grand Renfermement fait référence à une période du XVII<sup>e</sup> siècle durant laquelle les pauvres étaient accueillis dans les hôpitaux*

vitraux et du mobilier, consolidation des charpentes, reprise des voûtes et des plafonds, mise aux normes de l'électricité, du chauffage, de l'éclairage... Classé, l'édifice a été rénové sous la tutelle de l'architecte en chef des Monuments historiques, Pierre-Yves Caillault. La chapelle Saint-Joseph a accueilli ses premiers visiteurs mi-septembre.



### Toulouse-sur-Garonne

À deux pas de la chapelle Saint-Joseph, au sein du carré historique du site de La Grave, le réfectoire de l'hôpital accueille l'exposition Toulouse-sur-Garonne jusqu'au 2 janvier 2023. L'occasion de découvrir la relation mouvementée de la ville avec son fleuve, à travers un patrimoine méconnu des Toulousains : les maquettes d'architecture réalisées à l'initiative de la Mairie de Toulouse

depuis 1960, accompagnées de documents d'archives et d'actualités. Des visites commentées de l'exposition sont proposées les samedis 5 novembre, 19 novembre et 3 décembre (deux visites par jour à 11h et 14h). Visites gratuites sans réservation, dans la limite de 18 places.

**Au réfectoire de l'hôpital la Grave jusqu'au 2 janvier 2023.**

VIOLENCES  
CONJUGALES

VIOL

HARCÈLEMENT  
PROSTITUTION

VIOL

PSY

EX

VI

CO

VIOL

PSYCH

V

VIOLENCES

PSYCHOLOGIQUES

EXCISION

**AGISSONS  
ENSEMBLE,**

CONTRE TOUTES LES FORMES

**DE VIOLENCES**

**À L'ÉGARD DES FEMMES**

**ET DES FILLES**

**39 19**

VIOLENCES FEMMES INFO  
Appel anonyme et gratuit

MARIAGE  
**FORCÉ**

AGRESSIONS  
SEXUELLES

ATTOUACHEMENTS



TOULOUSE MÉTROPOLE S'ENGAGE

toulouse  
métropole