

N100

SEPT. OCT. 23

P14

EN PATROUILLE AVEC
LA POLICE À VÉLO

À

MAGAZINE D'INFORMATIONS

TOULOUSE

P. 16

DÉCOUVREZ
LES TRÉSORS DU
PATRIMOINE



Aimer Vivre à Toulouse

MAIRIE DE



TOULOUSE

TOUS CONNECTÉS

SUIVEZ-NOUS

Facebook : @Toulouse

Instagram : @ToulouseFR

Twitter : @Toulouse



LA QUESTION TWITTER

Bonjour Toulouse, où trouver des infos sur la Coupe du Monde de Rugby ?

La Fan Embassy installée Square de Gaulle accueille les Toulousains, les supporters et les touristes 7 jours sur 7, de 10h à 18h, et vous informe sur la Coupe du Monde à Toulouse (métro Ligne A)

Toutes les modalités sur [metropole.toulouse.fr](https://www.metropole.toulouse.fr)

metropole.toulouse.fr

Tout savoir sur la Coupe du Monde de Rugby

Pour ne rien manquer de l'actualité de la Coupe du Monde de Rugby 2023, une rubrique est dédiée à cet événement mondial sur le site [metropole.toulouse.fr](https://www.metropole.toulouse.fr). Actualités, infos pratiques, culture et un agenda complet vous permettront de profiter pleinement de cet événement pour lequel Toulouse accueille cinq matchs de poules et de nombreuses festivités. Disponible aussi en version appli.

[metropole.toulouse.fr/sortir/coupe-du-monde-de-rugby-2023](https://www.metropole.toulouse.fr/sortir/coupe-du-monde-de-rugby-2023)

Se déplacer facilement

Tisséo a mis en place un mini-site Web pour se déplacer facilement pendant la Coupe du Monde de Rugby 2023. Venir au Stadium en transports en commun, stationner gratuitement aux portes du centre-ville, rejoindre le centre-ville depuis l'aéroport ou la gare, connaître la desserte des lieux festifs et d'animation... Tout pour faciliter vos déplacements durant cet événement. Accessible en français, anglais et japonais.

[Jouonscollectif-tisseo.fr](https://www.jouonscollectif-tisseo.fr)

Un lieu unique

Pour vivre pleinement la Coupe du Monde de Rugby 2023, rendez-vous au Village-Rugby installé à la prairie des Filtres, jusqu'au 28 octobre. Retransmission en direct de matchs sur écrans géants, espaces de restauration, animations pour petits et grands... Retrouvez les jours et horaires d'ouverture sur [metropole.toulouse.fr/sortir/coupe-du-monde-de-rugby-2023](https://www.metropole.toulouse.fr/sortir/coupe-du-monde-de-rugby-2023)



Abonnez-vous au compte Instagram du Village Rugby de la Coupe du Monde de Rugby 2023 pour tout savoir sur les animations proposées et les matchs diffusés à la prairie des Filtres pendant la compétition.

Partagez vos réactions en photos et vidéos via le hashtag #AToulouseVillageRugby sur Instagram

L'ÉDITO



Comment Toulouse se prépare-t-elle à accueillir la Coupe du Monde de Rugby 2023 ?

Terre de rugby, fidèle à ses valeurs, Toulouse est fière d'accueillir 5 matchs de Coupe du Monde. Nous avons installé le plus grand Village Rugby de France sur les bords de Garonne et pensé les espaces pour que chacun puisse choisir entre fête et détente et profiter pleinement de la compétition.

À quelle occasion puis-je contacter Allô Toulouse ?

J'ai créé ce service pour que les Toulousains trouvent facilement une solution aux problèmes du quotidien. Conflits de voisinage, signalements d'un éclairage public défaillant ou un dépôt sauvage... Nos opérateurs se relaient 24h sur 24 et 96% des usagers se déclarent satisfaits.

La ZFE : qu'est-ce qui va changer à Toulouse ?

L'objectif premier des ZFE est de protéger la santé des habitants. Mais pour que ce dispositif soit efficace, il faut avant tout qu'il soit acceptable socialement. Je me suis battu pour que ce soit le cas et que puisse être suspendue l'interdiction des Crit'air 3 tant qu'une ville présente de bons résultats en termes de qualité de l'air. Ce qui est le cas de Toulouse.

Jean-Luc Moudenc

Maire de Toulouse

Président de Toulouse Métropole

SOMMAIRE

04# Actualités

07# La collecte des déchets

09# Un festival

sur l'alimentation

14# La police à vélo

16# Découvrez le patrimoine

22# Expression politique

24# On sort

26# Patrimoine

Directeur de la publication : Jean-Luc Moudenc • **Rédactrice en chef :** Sophie Soulaïrol-Castela • **Rédaction :** Eve Lasbats, Diane Masclary, Géraldine Pavin, Jean-Renaud Xech • **Mise en page / préresse :** Amélie Castan-Roi, Stéphanie Périmo, Valérie Weyland • **Chef de studio :** Franck Le Callonec • **Crédits photos :** Mairie de Toulouse, Bernard Aïach, Joachim Hocine, Frédéric Maligne, Patrice Nin (dont couverture) • **Iconographe :** Valérie Ferret • **Photogravure :** Picto • **Impression :** Maury imprimeur - Tirage 292 000 exemplaires - Imprimé sur papier recyclé • **Gestion diffusion :** Direction de la communication • **Distribution :** Milee • **Pages patrimoine :** Studio Différemment • **Contrôle de distribution :** Audit Media Communication • **Licences d'entrepreneur de spectacles :** n°2-1078603, n°3-1078604 • **Dépôt légal à parution n°ISSN :** 2023-2586 • **Courriel infos générales :** a.toulouse@mairie-toulouse.fr



DANS LA VILLE



DE LA FRAÎCHEUR DANS LES RUES DE TOULOUSE – Une première dans la ville rose.

Cet été, la Mairie de Toulouse a testé plusieurs solutions pour lutter contre la chaleur. Ainsi, les passants ont pu faire les magasins au frais, rue d'Alsace-Lorraine, à l'abri d'une ombrière de 375 mètres de long sur 4 mètres de large. Composée de rubans, cette installation de remploi reste en place jusqu'à fin octobre. Un dispositif similaire a été posé place du Capitole, laquelle a également bénéficié d'une véritable métamorphose végétale, un projet proposé par les habitants consultés dans le cadre de Mes idées pour Mon quartier. Ormes de Sibérie, eucalyptus de Gunn, savonniers, lilas des Indes, érables de Cappadoce et de Montpellier... Plantée dans des



Une ombrière composée de rubans rafraîchit la rue d'Alsace-Lorraine jusqu'à fin octobre.

jardinières, près d'une trentaine d'arbres de 3,50 à 6 mètres de haut a été disposée de part et d'autre de la place, côté Séphora et côté Bibent. Le choix des jardinières et leur emplacement ont été validés par l'Architecte des Bâtiments de France et les essences sélectionnées pour leur capacité à s'adapter aux évolutions du climat. Ces mesures s'inscrivent dans un plan plus large, Toulouse + fraîche, qui décline une trentaine d'actions pour faire face au réchauffement climatique : déployer la nature en ville, préserver les ressources en eau, proposer des îlots de fraîcheur et des jeux d'eau pendant l'été, ombrager les espaces les plus chauds, protéger les personnes vulnérables telles que les enfants et les seniors... + d'infos sur [metropole.toulouse.fr](https://www.metropole.toulouse.fr)



NOUVEAU : LE JARDIN DES ACACIAS

Toulouse vient de se doter d'un nouveau jardin partagé situé rue de l'Obélisque. Créé en concertation avec l'association du quartier Marengo-Jolimont-La Colonne, il a été élu domicile sur un terrain appartenant à la Mairie et aménagé par ses soins. Accessible aux personnes en situation de handicap, il proposera des animations régulières (notamment des visites pédagogiques pour les enfants) afin de créer du lien entre les générations, en collaboration avec deux autres jardins du quartier, celui du boulodrome et celui des 4 Vents. [metropole.toulouse.fr](https://www.metropole.toulouse.fr)

Votre maire de quartier : Souhayla Marty



CHANTIER DU MÉTRO

UNE MAISON DU MÉTRO

Afin de renforcer le lien de proximité avec les riverains, les commerçants, les institutions et les usagers de la route, une maison du métro a ouvert ses portes sur les allées François-Verdier. L'emplacement est stratégique puisque la ligne C, en cours de création, se connectera à la ligne B à la station François-Verdier et aux correspondances de nombreuses lignes de bus. Accueilli par des médiateurs, le public peut s'informer sur l'avancée des travaux grâce à des expositions et des supports pédagogiques.

Le lieu est ouvert cinq demi-journées par semaine (mercredi : 9h-12h30 et 13h30-18h. Jeudi : 9h30-13h30. Vendredi : 13h30-17h30. Samedi : 9h-13h) et restera en fonctionnement jusqu'à la mise en service de la ligne C, soit 2028.

[metropole.toulouse.fr](https://www.metropole.toulouse.fr)

Vos maires de quartier :

Julie Escudier et Caroline Adoue-Bielsa

117

C'est le nombre de nouvelles stations de vélos en libre service (VélôToulouse) qui verront le jour en septembre 2024 dans les faubourgs. Toulouse comptera alors 400 stations, pour un total de 3 300 vélos. **Grande nouveauté : l'arrivée des vélos à assistance électrique, qui représenteront la moitié de la flotte.** À noter, VélôToulouse fera aussi son apparition dans des communes mitoyennes de l'agglomération. Modalités et tarifs : [tisseo.fr](https://www.tisseo.fr)



DÉCHETS

POUR UNE COLLECTE PLUS EFFICACE

Pour optimiser la collecte des déchets, le service évolue à partir de mi-octobre. Les changements à retenir.

à

partir du 16 octobre, les jours de collecte changent sur toute la ville (hormis quartiers Capitole, Arnaud-Bernard et Carmes). En effet, pour améliorer la tranquillité des riverains et optimiser les tournées, les camions-poubelles ne passeront plus le samedi. Le ramassage s'organise désormais du lundi au vendredi, ce qui modifie les jours de passage* sans en baisser la fréquence. Autre changement à la même date : une amélioration des tournées en hypercentre. Aujourd'hui, dans le quartier du Capitole, la collecte des déchets s'effectue chaque jour à partir de 19h, alors que la vie bat son plein... Des conditions loin d'être idéales, à la fois pour les agents au travail et pour les habitants qui fré-

quentent le cœur de ville. C'est pourquoi la collecte se fera désormais le matin à partir de 5h. D'autre part, les tournées dans le quartier des Carmes seront réalisées tous les jours, comme c'est déjà le cas pour le Capitole et Arnaud-Bernard. De plus, les commerces des Carmes pourront faire collecter leurs cartons – un nouveau service qui participera à la propreté des rues et facilitera la vie des commerçants.

Après l'extension du tri à tous les emballages au 1^{er} janvier dernier, Toulouse Métropole poursuit ainsi ses efforts pour améliorer le service aux habitants et réduire l'impact des déchets sur l'environnement. Les professionnels sont aussi concernés puisque la collecte en zones industrielles va également évoluer en lien avec la réglementation nationale. Ceci dans le but de favoriser le tri et de mieux valoriser les déchets. —

** Retrouvez les jours de collecte pour votre quartier et toutes les infos pour réduire et trier vos déchets sur metropole.toulouse.fr*



Du 16 au 22 septembre, à l'occasion de la semaine de la mobilité, c'est le moment de s'interroger sur ses modes de déplacement. Programme sur metropole.toulouse.fr



JOLIMONT

UNE RÉSIDENCE INTERGÉNÉRATIONNELLE

D'ici 2026, plus de 9 000 m² d'équipements (tiers-lieux, crèche, équipements sportifs...), 5,4 hectares d'espaces verts, 5 800 m² de commerces et activités et 1 200 logements seront proposés aux habitants du nouveau quartier Guillaumet. D'ores et déjà, ce nouvel éco-quartier accueille ses premiers habitants autour d'une réalisation unique en son genre, L'Envol. Quatre partenaires - Habitat et Humanisme, l'Esperluette, Patrimoine SA languedocienne et l'Amandier - se sont associés pour créer une résidence inclusive favorisant la solidarité entre générations et permettant l'accès à des logements autonomes et adaptés. L'Envol propose 80 logements du T1 au T5 (14 logements ouverts à tous, 33 logements dédiés aux seniors et personnes en situation de handicap, une colocation pour seniors, une résidence sociale et une pension de famille pour des personnes aux besoins spécifiques). Des espaces communs viennent compléter l'offre.

metropole.toulouse.fr

Votre maire de quartier : Isabelle Ferrer



QUALITÉ DE L'AIR



ZFE : VERS UN ASSOULISSEMENT DES CRITÈRES

En juillet, Jean-Luc Moudenc, Maire de Toulouse, a annoncé une mesure assouplissant la Zone à faibles émissions (ZFE), le dispositif qui interdit la circulation des véhicules les plus polluants afin de préserver la qualité de l'air. Contrairement au calendrier prévu, la vignette Crit'Air 3 restera autorisée au 1^{er} janvier 2024 à Toulouse. Cette mesure, qui concerne également d'autres grandes villes de France, fait partie des 25 propositions figurant dans le rapport du comité national de concertation sur les ZFE, coordonné par le Maire de Toulouse et remis au Gouvernement au début de l'été. Pourquoi cet assouplissement ? Parce que Toulouse se situe en-dessous des seuils limites de pollution atmosphérique fixés par l'Europe. « Il s'agit de maintenir le dispositif de ZFE pour protéger la santé des habitants mais en donnant plus de temps aux automobilistes pour changer leur véhicule et en facilitant leurs démarches » indique Jean-Luc Moudenc. Il plaide ainsi pour le doublement des aides de l'État et la création d'un guichet unique de demande d'aides.

Toutes les infos sur la ZFE et les aides :

zfe.metropole.toulouse.fr



© C. Casterlan



FESTIVAL

VERS UNE ALIMENTATION DURABLE ET LOCALE

Une nourriture bonne pour la santé et la planète. C'est le thème du Jardin d'animations du festival Toulouse Innovante et Durable, les 14 et 15 octobre, place du Capitole.

Comment faire face aux changements climatiques et économiques ? Organisé par la Mairie de Toulouse et Toulouse Métropole, le festival Toulouse Innovante et Durable nous invite à participer à la transition écologique et à bâtir ensemble une ville plus autonome et respectueuse de l'environnement. Les 14 et 15 octobre, la place du Capitole se végétalise pour accueillir un Jardin d'animations autour de l'alimentation durable et aborder des questions liées au climat, à l'eau, l'agriculture, la transformation des produits, leur distribution, leur consommation, leur impact sur la santé...

Pourquoi manger local et de saison ? Quel est l'impact du climat sur les cultures ?

Comment choisir une alimentation bonne pour la santé et devenir un consommateur éclairé ? Quel est le juste prix d'un produit ? Les visiteurs pourront s'informer auprès de diététiciens, climatologues, associations et institutions, déguster les produits d'acteurs locaux (producteurs, distributeurs, restaurateurs...), découvrir les métiers de demain, apprendre à cuisiner légumineuses, légumes et fruits de saison au sein d'ateliers culinaires, s'inspirer de recettes saines auprès des chefs, glaner des astuces anti-gaspillage... Dimanche 15 octobre, Capitole Végétal participera à l'événement et réunira paysagistes, pépiniéristes, fleuristes et horticulteurs. Au programme ? Des conseils pour créer son potager, jardiner, mais aussi des informations et des animations tournées vers l'écologie, les métiers verts du futur, les fleurs et les végétaux comestibles. _____

Programme sur  metropole.toulouse.fr



URBANISME

LA VILLE DE DEMAIN EN SIX CAHIERS

Quel sera le visage de mon quartier dans 20 ans ? Éléments de réponse dans les Cahiers Toulousains. Conçus avec les habitants après une grande concertation, ces six documents – un pour chacun des six grands secteurs de Toulouse – détaillent les principes d'aménagement urbain à l'échelle de chaque quartier à l'horizon 2040. Les enjeux : accueillir les nouveaux habitants et préserver la qualité de vie en renouvelant la ville sur elle-même, de façon à limiter l'étalement urbain, tout en respectant l'identité des quartiers. Il s'agit de privilégier la nature en ville, les espaces de convivialité, de faciliter les déplacements et le développement économique. Ces idées seront intégrées au futur Plan local d'urbanisme et d'habitat (PLUIH), document qui fixera les objectifs et les règles de construction.

Retrouvez les cahiers sur [metropole.toulouse.fr](https://www.metropole.toulouse.fr)



CENTRE-VILLE

LE GRAND RETOUR DES KIOSQUES

Situés à la sortie du métro Jean-Jaurès, les six kiosques historiques des allées Franklin-Roosevelt font leur grand retour. Ils proposent une offre diversifiée, principalement autour de la restauration : street food, cuisine du monde et pâtisseries. L'un d'entre-eux est dédié à la vente de compositions florales. Afin de faire de cet espace un lieu de convivialité, des animations autour de l'alimentation seront proposées tout au long de l'année. Les produits locaux y seront à l'honneur.

[metropole.toulouse.fr](https://www.metropole.toulouse.fr)

Vos maires de quartier :
Julie Escudier et
Caroline Adoue-Bielsa



SAINT-MICHEL LE BUSCA

UN PARVIS POUR LE JARDIN DES PLANTES

Un parvis devant l'entrée sud du jardin de Plantes remplace désormais le bitume à l'extrémité des allées Ravel et Mistral. Afin d'améliorer la sécurité des piétons et des cyclistes, plusieurs aménagements complémentaires ont été réalisés : élargissement du trottoir des allées Ravel, marquage de nouvelles traversées cyclables et piétonnes au carrefour et installation d'un feu tricolore. Au total, 750 m² ont été désimperméabilisés pour permettre l'infiltration de l'eau de pluie. À l'automne, le parvis accueillera un arbre majestueux. Ces travaux sont les préliminaires du réaménagement et de la végétalisation du rond-point des Français Libres, projet choisi par les habitants dans le cadre de « Mes idées pour mon quartier ».

[metropole.toulouse.fr](https://www.metropole.toulouse.fr)

Votre maire de quartier :
Jonhny Dunal



EMPLOI

UN FORUM POUR REBONDIR

En recherche d'une opportunité professionnelle ou d'une formation ? Rendez-vous au forum "Place de l'emploi et de la formation" mardi 3 octobre de 13h à 17h sur les allées Jean-Jaurès. Lors de ce rendez-vous organisé par Toulouse Métropole, Pôle emploi et leurs partenaires locaux, vous pourrez accéder à des offres d'emploi proposées par une trentaine d'entreprises issues de secteurs d'activités variés, rencontrer les acteurs de l'emploi (Pôle emploi, Cap emploi, mission locale, Plie) et découvrir des métiers à travers des animations de réalité virtuelle. Événement gratuit et ouvert à tous (avec la présence d'entreprises adaptées, d'interprètes en langue des signes et d'entreprises d'insertion).

[metropole.toulouse.fr](https://www.metropole.toulouse.fr)



ÉDUCATION

Le nouveau groupe scolaire
Émilie du Châtelet ouvert
à la rentrée à la Barigoude

DU NEUF POUR LES ÉCOLES

Début septembre, les écoliers de la Barigoude ont découvert un groupe scolaire neuf tandis que d'autres enfants ont profité des travaux d'amélioration réalisés pendant l'été.

à

la rentrée, un groupe scolaire neuf a ouvert ses portes dans le quartier de la Barigoude, dans l'Ouest toulousain. Il porte le nom d'Émilie du Châtelet, femme de lettres, mathématicienne et physicienne française du XVIII^e siècle. Dimensionnée pour accueillir les enfants arrivés sur le secteur, l'école abrite 9 classes de maternelle et 13 d'élémentaire. Située en bord du Touch, du chemin de randonnée GR86 (La Coulée Verte) et d'un sous-bois, elle bénéficie d'un cadre végétal remarquable. Pour s'intégrer au mieux dans cet écrin naturel, le bâtiment a été conçu de manière à limiter son impact sur l'environnement. Il se distingue particulièrement par ses performances énergétiques : il produit de l'énergie qui permet de couvrir ses

très faibles besoins en la matière. Cette conception bioclimatique, associée à l'utilisation de matériaux naturels tels que le bois ou la paille, garantira un confort tout au long de l'année aux petits occupants. Montant de l'opération : 15,2 millions d'euros (90 % financés par la Mairie de Toulouse).

DES TRAVAUX DANS TOUTES LES ÉCOLES

Comme chaque été, des travaux d'aménagement ou d'amélioration ont été effectués dans de nombreuses écoles toulousaines. Changement majeur : la transformation de sept cours de récréation en « oasis » pour offrir verdure et fraîcheur aux enfants (1,2 million d'euros). Les nombreuses autres interventions réalisées pendant l'été permettront de gagner en confort, en sécurité ou de faire des économies d'énergie : la rénovation de chaufferies, de toitures, le remplacement des menuiseries extérieures. Pour l'année 2023, les travaux dans les écoles représentent 8 millions d'euros. _____


BELLEFONTAINE

Les futures allées de Bellefontaine

LE QUARTIER SE REDESSINE

Embellir le quartier Bellefontaine, c'est à la fois la volonté municipale et le souhait des habitants, après concertation.

Le projet urbain Bellefontaine entre dans une nouvelle phase avec une attention particulière portée sur l'aménagement des espaces publics du cœur de quartier. Redonner une place significative aux piétons et aux vélos, relier les divers espaces verts dans le cadre du Grand Parc Margelle, augmenter la visibilité des commerces et simplifier les déplacements... autant d'objectifs qui concourent à faciliter la vie quotidienne des habitants. Un quartier plus ouvert se dessine : la place commerciale offre des trottoirs plus larges, le stationne-

ment a été réorganisé. Et, en novembre, la passerelle qui surplombe l'allée de Bellefontaine disparaîtra. Un nouvel accès desservira la dalle Bastide (côté place Tel Aviv), incluant un ascenseur et un escalier. Enfin, la station de métro s'offre un nouveau visage : un parvis neuf, et la suppression des accès au premier étage devenus inutiles. La station devrait fermer au public quelques jours en novembre 2023 afin de procéder à ces aménagements. Prévus jusqu'en 2027, les travaux seront réalisés par phases pour ne pas perturber l'accès aux divers commerces. Ceux-ci resteront ouverts pendant toute la durée du chantier et les usagers pourront utiliser un parking provisoire rue Maurois. — ↘

metropole.toulouse.fr

Votre maire de quartier : Gaëtan Cognard

« ENSAGI DE SABER D'ONT VENI »

Internacional e tornamai campion de França, l'alièr de l'Estadi Tolosan, Matthis Lebel, es estacat a la cultura de son país.



LEXIC :

Agradius :
agréables

Ancorats :
ancrés

Costat : côté

Lèu : vite

Ligam : lien

Mos grands :
mes grands-
parents

Partidas :
parties, matchs

Pichòt : petit

Primier :
premièrement,
d'abord

Uèi :
aujourd'hui

Vòstre ligam amb l'occitan ven primier de la familha ? Òc, soi d'un pichòt vilatge de Gèrs, Sent Solan. Mos grands parlan patoès e son plan ancorats dins las tradicions gersesas : lo trabalh de la tèrra emai lo trabalh en general, lo bon viure e aquesta lenga. Alavetz, ai pres de corses al collègi e demorèri en contacte amb mos professors d'occitan. Ensajan de mantèner l'aprendissatge de la lenga a l'escòla, alara se pòdi, los ajudi. Mon ligam amb Gèrs e mon vilatge es indestructible, i tòrni lo mai possible. Ensagi de saber d'ont vèni e se m'aluènh del camin, lèu mos pròches me tornan metre en plaça.

Lo rubí es una outra compausanta de l'identitat gascona, gersesa ? Avèm l'astre dins Gèrs d'aver plan de còlas que jògan a un bon nivèl : nacionala, federala 1, federala 2, federala 3. Mòstra l'enasigament del rubí dins lo departament. Soi un pauc lo Gersés tipic, qu'aima lo rubí, plan manjar, passar de temps amb los amics o en familha. Ma familha es fòrça presenta pel rubí



tanben : mos parents, mon fraire e ma sòrre venon tre que pòdon a las partidas, es un pauc lo rendètz-vos de la dimenjada. Son de moments agradius a cada còp, levat se ganham pas.

Vòstre paire es originari de Martinica, aquela cultura es tanben presenta dins vòstra familha ? Totalament, mos grands pairals i vivon e quitament nosautres avèm un ostal en Martinica. Totes mos cosins d'aquel costat son de Martinica e eles parlan creòl. Ma personalitat es una mescla de tot aquò uèi, a l'encòp Gèrs, Martinica e Tolosa. Perque soi tanben Tolosan : arribèri dins la vila a l'atge de 13 ans e Tolosa coma l'Estadi Tolosan son dins mon còr mai que jamai. Mas m'empacha pas de saber d'ont veni. ____

EN PATROUILLE AVEC LA POLICE À VÉLO

Depuis plusieurs années, la police municipale déploie des équipages à VTT. Agilité, rapidité, proximité... Le vélo offre de multiples atouts pour permettre aux policiers de veiller à la tranquillité et la sécurité des Toulousains. Zoom sur l'équipage du centre-ville.

AGILITÉ

Olivier, Deborah, Stéphane, trois policiers municipaux aguerris, font partie des 45 agents de la brigade du centre-ville. Leur spécialité ? La patrouille à vélo. Ils sortent toujours en trinôme et par tous les temps. L'avantage ? Une mobilité accrue. Sur leurs VTT, ils se faufilent dans les petites rues et les endroits piétonniers très fréquentés tels que la rue d'Alsace-Lorraine, et agissent rapidement en cas de besoin. Le dispositif a fait ses preuves en centre-ville et se déploie désormais dans tous les quartiers.




LE VÉLO, UN AUXILIAIRE

Le vélo est bien plus qu'un mode de déplacement. Dans l'action, le policier s'en servira comme d'un auxiliaire. Patrouiller à vélo fait également appel à des techniques spécifiques pour balayer l'espace du regard, assurer sa propre sécurité pendant le déplacement, positionner le vélo en intervention. Pour maîtriser tous les aspects de la *bike police* (pratiques VTT venues de Suisse), les équipages suivent une formation spécifique.

VEILLER À LA TRANQUILLITÉ

Un cycliste au téléphone ou avec un casque sur les oreilles, un scooter qui arrive à vive allure dans une rue piétonne, une voiture garée sur le trottoir, un groupe qui occupe les abords d'un commerce, du bruit nocturne... Les motifs d'intervention sont variés, les journées ont du rythme et ne se ressemblent pas. Les policiers agissent sur constatation ou en cas d'alerte donnée par le PC radio de la police, par exemple comme suite à un signalement fait à Allô Toulouse.



 Le vélo contribue à renforcer la proximité sur laquelle la police municipale fonde son action.

JEAN-LUC MOUDENC,
MAIRE DE TOULOUSE



AU CONTACT DE LA POPULATION

Le point fort de la patrouille cycliste, c'est la proximité avec la population. Facilement accessibles des passants, les policiers s'arrêtent aussi chez les commerçants pour échanger et recueillir leurs éventuels signalements de nuisances. Tout rappel à la réglementation passe par le dialogue et la pédagogie – ce qui n'empêche pas la fermeté. L'ancienneté sur le secteur permet aussi d'avoir un bon contact avec la population. Et sur leur passage, les yeux des tout petits s'ouvrent grand : « Oh ! Des vélos de police ! ».



PATRIMOINE

Toulouse, ville d'art et d'histoire

Musée à ciel ouvert, Toulouse dispose d'un patrimoine exceptionnel que la Mairie entretient, restaure et fait connaître. Pour mieux le comprendre, rendez-vous les 16 et 17 septembre aux Journées du Patrimoine.

Connaissiez-vous l'histoire du Château de la Reynerie, ancienne propriété du mari de Jeanne du Barry, la favorite du roi Louis XV ? Avez-vous tenté de percer le mystère qui entoure la Vierge noire de la Daurade ? Saviez-vous que les caves toulousaines abritent les vestiges de l'ancien rempart gallo-romain de la ville ? Trésors de l'Antiquité, monuments gothiques, édifices romans, hôtels particuliers de la Renaissance, bâtiments Art Déco... Il suffit de déambuler dans les rues de Toulouse pour traverser 2 000 ans d'histoire. Riche d'un patrimoine exceptionnel, la ville rose compte de nombreux bâtiments et espaces remarquables, comme les biens labellisés par l'Unesco (la basilique Saint-Sernin, l'Hôtel Dieu Saint-Jacques, le canal du Midi et le canal de Brienne) et plus de 200 édifices inscrits ou classés Monuments Historiques... Pas étonnant que Toulouse ait obtenu en 2019 le label national Villes et Pays d'art et d'Histoire. Cette reconnaissance l'engage à faire découvrir son patrimoine à tous, enfants, seniors, habitants ou touristes. Pour remplir ce devoir de transmission, l'Espace Patrimoine accueille le public place de la Daurade et des événements sont régulièrement organisés comme les Journées et la Nuit du Patrimoine, les 16 et 17 septembre, ou la fête du Grand Parc Canal, le 15 octobre (*lire page 18*).

CONNAÎTRE LE PASSÉ POUR CONSTRUIRE L'AVENIR

La Mairie de Toulouse a également pour mission de conserver, restaurer et valoriser le patrimoine. Le cœur historique fait ainsi l'objet de règles spécifiques réunies dans un document d'urbanisme en

cours d'écriture. Ce plan de sauvegarde et de mise en valeur du site patrimonial remarquable couvre 256 hectares (Garonne comprise). Objectifs ? Protéger le patrimoine architectural, archéologique et artistique, tout en respectant l'environnement et en s'adaptant aux usages contemporains (déplacements à pied et à vélo, rénovation énergétique des bâtiments, création d'espaces frais, conviviaux, végétalisés...). Il sera appliqué courant 2024. La Mairie réalise aussi des fouilles archéologiques, notamment avant les travaux d'aménagement. Cette compétence a permis des découvertes majeures, comme une statue de Saint-Jacques, probablement datée du XVI^e siècle, trouvée en janvier dernier lors de la restauration de la pile du Pont-Vieux.

De nombreuses actions de restauration sont également menées pour préserver et embellir le patrimoine dans toute sa diversité : archéologique, bâti, mobilier, paysager ou mémoriel. Parmi les dernières réalisations, citons la rénovation de la Chapelle de La Grave, de la basilique et des orgues de la Daurade, du musée des Arts Précieux Paul-Dupuy, du Capitole, de la maison du sculpteur Giscard, du Château de la Reynerie, du Castelet à Saint-Michel, mais aussi l'embellissement des berges de la Garonne et du centre-ville, ou la restauration des parcs historiques. D'autres opérations sont en cours de réalisation ou vont bientôt démarrer, comme la rénovation des églises Notre-Dame du Taur et Saint-Pierre des Chartreux, la réfection de la toiture des Jacobins, la restauration de l'entrée monumentale de la basilique Saint-Sernin, l'extension du musée des Augustins ou la mise en valeur des canaux (*lire aussi pages-18-19*). —

AUJOUR'HUI



La Mairie de Toulouse a participé au financement de la rénovation de la pile du Pont Vieux, propriété du CHU de Toulouse. Ces travaux ont été achevés au printemps dernier. Dans les années à venir, les façades de l'Hôtel-Dieu devraient être restaurées.



HIER



Carte postale : vue de la pile du pont médiéval de l'Hôtel-Dieu-Saint-Jacques avec bungalow, entre 1904 et 1906.

AUJOUR'HUI



La Mairie de Toulouse est intervenue auprès du chef d'État-Major des armées pour déclencher la rénovation du Palais Niel. Les premiers travaux ont permis la restauration des anciennes écuries situées à l'angle des allées François-Verdier.

Carte postale : porte de la Commutation, allée Frédéric-Mistral, dans les années 1900.



AUJOUR'HUI



HIER



À l'entrée du Jardin des Plantes, la porte de la Commutation de l'ancien Capitole a été entièrement rénovée courant 2023.



VALORISER

UN PATRIMOINE D'EXCEPTION

La Mairie veille à la protection des éléments les plus remarquables, comme ceux labellisés par l'Unesco et les Monuments Historiques. Zoom sur trois chantiers en cours...

Les canaux, biens Unesco

Le canal du Midi, le canal de Brienne (tous deux inscrits sur la liste du patrimoine mondial de l'humanité par l'Unesco) ainsi que le canal de Garonne forment, avec leurs berges, des pièces maîtresses du patrimoine paysager. En partenariat avec les Voies navigables de France, Toulouse Métropole lance un grand projet d'aménagement de cet ensemble, intitulé Grand Parc Canal. Ce projet s'inscrit dans une démarche plus large de valorisation des fleuves et canaux, engagée avec le Grand Parc Garonne et la restauration des quais, de la place Saint-Pierre, des ports de la Daurade et Viguerie...



Les Journées du Patrimoine

Samedi 16 et dimanche 17 septembre, les Journées européennes du Patrimoine vous invitent à (re)découvrir Toulouse, sa beauté et son histoire, en ouvrant au public les monuments historiques et les lieux emblématiques de la ville. Vedette de cette 40^e édition, la maison du sculpteur Giscard ouvre ses portes 25 avenue de la Colonne. Tout le programme sur metropole.toulouse.fr, rubrique Patrimoine, et à l'Espace Patrimoine.

Toulouse en un clin d'œil... à l'Espace Patrimoine.

Expositions, ateliers, croquis urbains, balades architecturales, conférences, visites guidées, concerts... L'Espace Patrimoine propose de nombreuses animations 8, place de la Daurade.

Fête du Grand Parc Canal

Spectacles, concerts flottants, défilé de bateaux, animations sportives et gastronomiques... Rendez-vous au port de l'Embouchure dimanche 15 octobre, de 9h à 18h, pour fêter l'avenir des canaux.





Le musée des Augustins s'agrandit



Fermé depuis 2019, l'ancien couvent des Augustins (XIV^e siècle), devenu musée des Beaux-Arts de Toulouse et classé Monument Historique, bénéficie d'importants travaux de rénovation. Après la restauration des verrières et l'amélioration de l'accessibilité, le chantier va porter sur la construction d'une aile contemporaine et la rénovation du parvis. Face à la rue de Metz, ce nouveau pavillon accueillera les visiteurs et permettra une arrivée de plain-pied dans le cloître. Une refonte complète de la scénographie accompagnera les travaux pour rendre la visite plus accessible, ludique et conviviale. Pour avoir un avant-goût des futures orientations du musée des Augustins, profitez de sa réouverture exceptionnelle, jusqu'au 16 octobre. augustins.org

Saint-Sernin, sur les chemins de Compostelle

La basilique Saint-Sernin (XIII^e siècle) est l'une des plus grandes églises romanes d'Europe et le monument le plus visité de Toulouse. Au fil des ans, le site se refait une beauté. Après le réaménagement de la place en 2019, c'est désormais l'édifice qui bénéficie de travaux de restauration. Les fresques médiévales ont été rinnovées à l'intérieur de l'église, les sarcophages des comtes de Toulouse sont en cours de restauration, la charpente, les toitures et les façades ont été réhabilitées, les chapiteaux sont en cours de restauration. Prochaine étape : la création d'un vitrail pour la grande rosace occidentale qui orne l'entrée monumentale. Un concours a été lancé, le candidat retenu sera désigné cet automne. Inauguration prévue début 2025.



ÊTRE SENIOR À TOULOUSE

La Mairie facilite le quotidien des Toulousains de plus de 60 ans en mettant en place un point d'information et d'écoute, des services dédiés, des restaurants solidaires, une carte avantages... Tout pour bien vivre à Toulouse quand on est senior. Rendez-vous au Point Info Seniors ou via Allô Seniors (voir ci-contre).

- **Un parcours de prévention santé** avec le CHU pour favoriser l'autonomie
- **De nombreuses activités** pour rester en forme
- **Un service de vaccination***
- **Une mutuelle communale**



- **Des activités de loisirs,** des sorties, des ateliers numériques, des stages sportifs, des voyages
- **Un service de portage de livres à domicile,** des livres en gros caractères et livres sonores dans les bibliothèques
- **Des réductions ou gratuites** dans les musées, les bibliothèques, l'Opéra national et l'Orchestre national du Capitole, les centres culturels, les piscines et patinoires

- **Des aides et un accompagnement social**
- **Une participation aux travaux d'aménagement du logement** pour favoriser le maintien à domicile
- **Des établissements d'hébergement** pour personnes âgées
- **La carte « animal seul »** pour la prise en charge de votre animal resté à votre domicile si vous êtes hospitalisé d'urgence





- **Des restaurants seniors solidaires** : 3,40€ le repas équilibré à partager dans la convivialité
- **Un service de portage de repas** à domicile



- **Des réductions ou gratuités** sur le réseau Tisséo et VélôToulouse
- **Une navette gratuite** pour se déplacer en centre-ville
- **Un service de transports à la demande** adapté pour les personnes de plus de 60 ans en perte d'autonomie
Infos : tisseomobibus.com



- **La carte MonToulouse Senior** offre des tarifs préférentiels sur les activités de loisirs et les transports en commun.
Où l'obtenir ?
Au Point Info Seniors ou en ligne sur metropole.toulouse.fr

- **Le guide "Toulouse pour les seniors"**
Toute l'info utile pour bien vivre à Toulouse quand on est senior : loisirs, santé, aides, logement, bénévolat, etc.



SENIORS ET +

L'événement dédié aux seniors revient du 20 au 23 septembre, place du Capitole. Sur le thème « Jouer sur tous les terrains », l'édition 2023 se met aux couleurs du rugby. Quatre jours festifs pour découvrir toute l'offre dédiée aux seniors (loisirs, santé, retraite, etc.) et profiter des nombreuses animations proposées par la Mairie et ses partenaires.
Programme : metropole.toulouse.fr



POINT INFO SENIORS

Les conseillers du Point Info Seniors offrent un accueil et une écoute bienveillante aux seniors à partir de 60 ans, à leurs familles et leurs aidants. On peut s'y renseigner sur les services aux seniors, y effectuer différentes démarches (créer sa carte MonToulouse Senior, s'inscrire aux activités seniors et séjours, aux restaurants seniors) et demander un rendez-vous avec une assistante sociale.

 **17, rue de Rémusat**
(près du Capitole)

Du lundi au jeudi
de 8h30 à 16h45,
le vendredi de 8h30 à 13h.
Prise de rendez-vous
conseillée (en ligne sur
metropole.toulouse.fr)

Allô Seniors 
0 800 042 444
(appel gratuit)

GROUPE AIMER TOULOUSE**Un été Toulousain festif et sportif ouvre les portes de la Coupe du Monde de Rugby**

Sur les berges du lac de la Reynerie qui accueille une nouvelle base nautique ou encore à Toulouse Plage, les Toulousaines et Toulousains ont su tirer avantage, tout au long de l'été, de lieux de fraîcheur propices à de nombreuses activités.

La convivialité était aussi au rendez-vous avec les traditionnelles guinguettes, qui ont permis aux habitants de profiter de leur ville dans un cadre festif et apaisé, sans oublier la Fête Nationale, événement éminemment fédérateur qui, cette année, s'est déroulée autour de deux feux d'artifice sur le thème du rugby.

Comme chaque année, Toulouse a accueilli de nombreux festivals. Cet été, ce ne sont pas moins de neuf festivals auxquels ont pu assister les Toulousains, parmi lesquels Rio Loco, le Festival de Toulouse, le Rose Festival et Piano Jacobins. Notre Majorité soutient activement ces événements culturels importants, au travers d'aides financières et matérielles. Rappelons que Toulouse est la ville qui investit le plus pour la culture parmi les grandes villes de France (385€ par habitant et par an).

Depuis quelques semaines, Toulouse vit au rythme de la Coupe du Monde de Rugby. En plus d'accueillir le camp de base de l'équipe japonaise et les All Blacks néo-zélandais, notre Majorité a fait le choix de créer la plus grande « fan zone » de France. En bord de Garonne, sur la Prairie des Filtres, les amoureux du ballon ovale pourront ainsi regarder les matchs et participer aux nombreuses animations installées pour l'occasion.

Pendant ce temps, rappelons que les Maires écologistes se disputaient la palme d'or de l'idéologie politique. Largement en fête, le Maire de Lyon s'interrogeait sur l'utilité du Tour de France, car pas assez écologiste et trop machiste ; récidivant par la suite en refusant d'accueillir les demi-finales du championnat de France de rugby, au motif que des voitures électriques de sponsors devaient y être exposées. Par de telles aberrations, ils s'enferment encore davantage dans le dogme d'une écologie strictement punitive envers leurs concitoyens.

Quant à nous, la volonté de notre Majorité demeure celle d'offrir aux Toulousains des moments populaires et chaleureux où la convivialité est de mise.

Stop à la violence envers la République et les élus

Les violences ont remplacé les idées et les agresseurs n'ont aujourd'hui aucune limite. Chaque jour apporte, dans notre pays, son lot d'insultes contre des élus, chaque jour se propagent de nouvelles violences.

Les agresseurs haïssent celles et ceux qui ne baissent pas les yeux devant eux, ils haïssent celles et ceux qui font d'abord appel à la raison, ils haïssent celles et ceux qui ne se soumettent pas.

Extrême-gauche et ultra-gauche, notions différentes, sont aujourd'hui complémentaires et complices. Extrême gauche, ultra-gauche, gauche radicale, ces différents termes renvoient désormais aux nuances d'une même grande famille de pensée à l'origine de beaucoup de ces menaces et agressions sur les élus et contre leur liberté de parole.

Quand l'ambiguïté, la duplicité ou la lâcheté s'installent, c'est la Démocratie qui recule.

C'est pourquoi, nous, nous ne reculons pas et nous ne reculerons jamais !

À Toulouse, le 21 juin 2023, ils étaient plus de 100 enragés contre 5 élus. Cette attaque contre le Maire de Toulouse et 4 élus de sa majorité, dans le dos, dont une jeune élue qui s'est retrouvée blessée, démontre leur manque de courage à regarder et à affronter la République dans les yeux.

Mais, nous, nous ne nous taisons pas et nous ne nous taisons jamais !

Lors du Conseil Municipal du vendredi 30 juin, nous avons présenté un vœu afin de condamner les violences subies par les élus de la République. De tels actes ne sont pas acceptables dans une démocratie comme la France.

Malheureusement, l'Opposition Archipel NUPES a fait le choix de ne pas participer au vote.

Avec une telle position, les élus d'Opposition de Toulouse légitimement, à leur façon, ces actes de violence et confortent les mouvements de l'ultra-gauche. Pour notre part, nous condamnons avec la plus grande fermeté toutes formes de violence et tous soutiens, même ambigus, qui nourrissent cette violence.

C'est un tournant dans l'histoire de Toulouse.

Nous, élus de la Majorité municipale, considérons qu'un cordon sanitaire doit être dressé face à l'ultra-gauche avant qu'il ne soit trop tard.

Les élus de la Majorité municipale Aimer Toulouse

GROUPES DE L'OPPOSITION

Pour une ville habitable et vivable pour toutes et tous.

Le Projet d'Aménagement et de Développement Durable (PADD), pour la métropole de Toulouse constitue l'une des pièces majeures du futur Plan Local d'Urbanisme Intercommunal (PLUiH) puisque c'est lui qui définit les objectifs et les orientations politiques en matière d'urbanisme sur les 10 ans à venir. Il constitue en quelque sorte la trame du projet. Ce PADD devrait faire l'objet d'une co-construction avec les habitantes et habitants ... En lieu et place d'un débat, nous avons le droit, à chaque conseil municipal ou métropolitain, à une déférente de décisions, hors de toute co-construction avec l'opposition et les habitantEs, mais surtout déconnectées des réalités climatiques, urbaines et sociales.

Pour nous, la fabrique de la ville doit englober plusieurs crises : climatique, sociale et celle des ressources et des espaces limités. Pendant plus de 30 ans, l'État a poussé à l'accès à la propriété dans le péri-urbain avec l'usage de la voiture. Nous devons changer de vision. Le mythe de « l'attractivité », de la compétition entre métropoles et des « maires bâtisseurs » ne correspond plus aux enjeux d'aujourd'hui, encore moins de demain.

Voici comment pourrait se traduire une politique d'urbanisme en accord avec les enjeux actuels :

1. Un nouvel aménagement du territoire équilibré

Le scénario retenu par la majorité prévoit + 9 000 hab/an, soit un chiffre supérieur à la plus haute projection portée par les études de densification. Aucune concertation d'ampleur n'a été menée pour déterminer un objectif en fonction des capacités d'accueil environnemental et social de notre territoire. Nous devons penser le développement urbain dans une vision de coopération en travaillant avec les villes à 1 heure, pour un aménagement du territoire équilibré.

2. L'enjeu d'une ville à l'environnement préservé et restauré

Le PLUi-H doit poser comme principe fondateur d'arrêter l'érosion de la Trame Verte et Bleue dans un contexte de développement urbain sobre en foncier afin d'assurer sa fonctionnalité écologique,

et d'engager la reconquête de la biodiversité sur le territoire, la considérant comme un guide des choix d'aménagement. Nous devons afficher l'objectif de multiplier par dix les espaces verts protégés (EVP) sur le domaine public et privé par rapport aux EVP identifiés dans le PLUi-H de 2019 !

3. L'enjeu d'une ville à vivre

Avec une très forte augmentation des demandes de logements locatifs sociaux et des prix de l'immobilier qui continuent à croître, en déconnexion de plus en plus marquée avec l'évolution du revenu des ménages, le besoin d'assurer un haut niveau de production de logements locatifs sociaux n'a jamais été aussi marqué. Pour 10 logements neufs autorisés, un seul répond aux besoins des ¾ des demandeurs de logements sociaux. À ce rythme il faudra plus de 35 ans pour résorber la demande... Nous maintenons qu'un dispositif d'encadrement des loyers est indispensable pour préserver efficacement le pouvoir d'achat de tous les ménages et maintenir une mixité sociale sur le territoire. Par ailleurs, à la construction de logement doivent être anticipés un maillage d'équipements et services publics : crèches, écoles, équipements sportifs et culturels...

4. La cohérence urbanisme-transports

L'urbanisation doit être pensée en cohérence avec les mobilités et besoins de déplacement. Les espaces publics doivent être dédiés prioritairement aux transports en commun et modes doux. Donnons-nous réellement les moyens d'apporter aujourd'hui les transports en commun et réseau cyclable dans les quartiers déjà densifiés tout en anticipant le développement urbain autour des projets structurants : projet de métro, tram, réseau RER, Réseau Express Vélo et Linéo ! Autant de propositions de l'opposition, restées lettre morte.

Les élus et élus de l'opposition municipale

ON SORT

LE TEMPS DE GIACOMETTI

Du 22 septembre 2023 au 21 janvier 2024 aux Abattoirs, Musée - Frac Occitanie Toulouse, l'exposition *Le temps de Giacometti (1946-1966)* explore la vie de l'artiste suisse dans le contexte de l'après-guerre, jusqu'à son décès en 1966.

Un portrait inédit d'Alberto Giacometti, acteur du monde de l'après-guerre. Du 22 septembre 2023 au 21 janvier 2024, les Abattoirs présentent une exposition dédiée à l'artiste emblématique du XX^e siècle, de 1946 à 1966. *Le temps de Giacometti (1946-1966)* propose une relecture de sa création en l'inscrivant dans son contexte historique, au sein des différents cercles qu'il côtoyait – les artistes, écrivains et philosophes qu'il fréquentait, la jeune génération qui lui rendait visite, ceux qui le photographiaient, les galeries dans lesquelles il exposait... – pour se faire l'écho des grandes questions artistiques et philosophiques de l'époque soulevées par le surréalisme ou l'existentialisme.

Mêlant chefs-d'œuvre, sculptures, peintures, gravures, photographies et archives, l'exposition rassemble 80 œuvres provenant de la collection de la Fondation Giacometti, co-organisatrice

de l'exposition. Parmi elles, *Le Chariot*, *La Cage*, *L'homme qui marche*, *Grande Femme*, ou encore un ensemble remarquable de peintures.

À la fin de la visite, l'exposition fait dialoguer Giacometti avec des artistes contemporains autour de la survivance de la figure de « l'Homme qui marche », interrogeant ses chutes et ses espoirs actuels. _____

[lesabattoirs.org](https://www.lesabattoirs.org)

Alberto Giacometti
L'Homme qui marche II, 1960
 Plâtre – 188,5 x 29,1 x 111,2 cm
 Fondation Giacometti
 © Succession Alberto Giacometti
 /Adagp, Paris 2023



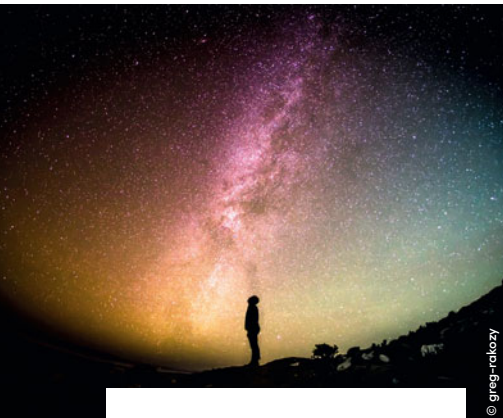
SEX APPEAL,

la scandaleuse vie de la nature

Vous croyez le kamasutra réservé aux humains ? Alors Sex-appeal, la scandaleuse vie de la nature risque de vous surprendre. Aussi fascinante qu'insolite, cette exposition sonde la biodiversité du vivant par le prisme de la sexualité des animaux et des plantes. Une sexualité exubérante, colorée, flamboyante, qui dissimule un monde à l'imagination sans limite où la pulsion de vie pousse chaque espèce vivante à rivaliser d'ingéniosité pour survivre, conserver et transmettre le patrimoine génétique qui lui est propre.

Au Muséum, du 14 octobre 2023 au 7 juillet 2024, conseillé à partir de 10 ans.

[museum.toulouse-metropole.fr](https://www.museum.toulouse-metropole.fr)



© greg-rakozny

LunExplorer

Qui n'a jamais rêvé d'être un astronaute en mission vers la Lune ? Dès le 10 octobre, la Cité de l'Espace vous invite à vivre une expérience immersive, sensorielle et éducative unique en Europe. Avec le nouvel équipement permanent *LunExplorer*, embarquez à bord d'une capsule spatiale pour ressentir les mêmes sensations qu'un astronaute, du décollage de la fusée jusqu'à l'alunissage, et découvrez les défis des prochaines missions habitées ainsi que les enjeux de l'exploration lunaire.

[cite-espace.com](https://www.cite-espace.com)

EN BREF



TOULOUSE, POLARS DU SUD

Dédicaces d'auteurs, remises de prix littéraires, tables rondes, stage d'écriture, jeux pour les enfants... Du 6 au 8 octobre à la librairie de la Renaissance, le festival international des littératures noires et policières accueille plus de 50 auteurs français et étrangers, dont l'écrivain américain Douglas Kennedy. Parrainée par Giancarlo De Cataldo, la 15^e édition de *Toulouse, polars du Sud* fait la part belle à l'Italie. [toulouse-polars-du-sud.com](https://www.toulouse-polars-du-sud.com)

TOULOUSE LES ORGUES

Du 4 au 15 octobre, le festival *Toulouse les orgues* invite à une (re)découverte du patrimoine organistique de Toulouse, à travers des concerts dans les plus belles églises de la ville rose. Parmi les incontournables : les Nuits du Gesu, la Nuit de

l'Orgue à Saint-Sernin dédiée aux musiques allemandes, les concerts du midi... Et des insolites, comme un Rugby-concert et... des séances de Yo[r]ga !

[toulouse-les-orgues.org](https://www.toulouse-les-orgues.org)

CINESPAÑA

Le festival du cinéma espagnol et portugais revient du 6 au 15 octobre à Toulouse, et tout le mois en Occitanie. Compétitions, rencontres, films en avant-première, cycles thématiques et rétrospectives, programmation jeune public... En plus de la centaine de films projetés, *Cinespaña* propose aussi des expositions, des ateliers et des apéros-concerts dans la cour de La Cinémathèque. [cinespagnol.com](https://www.cinespagnol.com)

20 ANS D'ORIGINES CONTRÔLÉES

Du 20 octobre au 4 novembre, le festival porté par le Tactikollectif fête ses 20 ans. Au programme, du théâtre, de la musique, du cinéma, de l'humour, des tables rondes... Temps fort le 4 novembre, avec Mouss, Hakim et de nombreux invités en concert au Metronum. [tactikollectif.org](https://www.tactikollectif.org)

LA FONTAINE DU CONFISEUR

« Il donnait, il donnait toujours ! » Au milieu d'une place dévastée par l'inondation de 1875, la fontaine Olivier rappelle la générosité du confiseur-distillateur-chocolatier Hippolyte Olivier.



Quelle reste-t-il de ce qu'on fait ? C'est peut-être la question que s'est posé Hippolyte Olivier au soir de sa vie et d'autant plus que ses deux activités (la confiserie et la philanthropie) étaient éminemment périssables : qui se souvient d'un bonbon, qui garde la mémoire d'une bonne action ?

Côté bonbons, Hippolyte était issu d'une lignée de confiseurs installés à Saint-Cyprien depuis le XVIII^e siècle sur cette large place du Chai Redon (prononcer à l'occitane : *Tchai rédon*, c'est à dire *cave ronde*) où s'était tenu anciennement un marché et qui est encore à la fin du

XIX^e siècle « le rendez-vous des charretiers » et bordée de cafés, d'hôtels, de « quelques limonadiers », d'un droguiste et donc d'une confiserie-chocolaterie-distillerie « occupant un personnel nombreux d'ouvriers ». Côté philanthropie, Hippolyte se signale assez tôt par un souci assez inhabituel chez les hommes qui réussissent : dépenser « tous ses revenus » au bénéfice des familles pauvres. Il est le premier à ouvrir dès 1850 à Toulouse, rue de Varsovie, « une crèche de 15 berceaux pour les enfants des mères de famille travaillant en atelier », puis en 1875 au même endroit un établissement « qui sert de retraite à des vieillards non infirmes » qui sera repris par la municipalité (aujourd'hui Centre d'hébergement temporaire pour personnes âgées ou CHT Olivier).

La terrible inondation de juin 1875 frappa plus qu'aucune autre partie de Toulouse « sa petite patrie, le faubourg Saint-Cyprien » et en particulier sa place et sa confiserie, voit Hippolyte Olivier se démultiplier « pour réparer tant de désastres et sécher tant de larmes ». C'est aussitôt après que naît le projet d'une fontaine sur cette place afin de « témoi-





gner de la reconnaissance de la Ville » pour tous ceux qui l'ont aidée « au milieu de ses désastres ». La mairie tardant à concrétiser, Olivier propose en 1885 d'offrir « gratuitement à la ville une fontaine monumentale » qu'il verrait bien « sur le cours Dillon ». Mais l'espace y étant limité, la ville décide en 1886 de déplacer le projet place du Chai Redon où les habitants réclament des travaux. Et par la même occasion de la rebaptiser « place Olivier en reconnaissance de l'offre de la fontaine monumentale, ainsi qu'en raison des nombreuses œuvres de bienfaisance ». L'inauguration-baptême a lieu à la mi-novembre 1887 dans une atmosphère festive marquée par les deux activités d'Hippolyte Olivier puisque « la Fontaine Miraculeuse », « décorée de lustres formés avec des fioles d'eau de mélisse » laisse « couler des flots de sirops et de liqueurs de toute espèce, et chacun a pu se désaltérer à tire-larigot » tandis qu'Olivier organise une « distribution de vêtements, de verres, de liqueurs et de gâteaux aux vieillards des deux sexes ». Le lendemain, ce sont les enfants qui sont à la fête puisqu'on lance à leur intention « 20 ballons multicolores » d'où tombe une « pluie de bonbons et de jouets ». _____

Texte : Jean de Saint Blanquat
illustrations : Jean-François Binet, Jean-François Péneau
Merci à la Direction du Patrimoine.

Page de gauche en haut : la place du Chai Redon ❶ le 25 juin 1875 : « Les magasins de MM. Laffitte et Estrade, droguistes, sont complètement détruits. Il en est de même de la maison de M. Olivier ❷. En beaucoup d'endroits il ne reste que les murs de façade lézardés et menaçant ruines ».

Page de gauche en bas : la fontaine (dessinée par l'architecte toulousain Guillaume Dargassies) dans sa configuration originelle de 1887 avec abreuvoir ❸ et deux bornes-fontaines ❹. Le haut du monument est inspiré de la fontaine de la place Saint-Pantaléon (aujourd'hui Roger-Salengro) avec la déesse Cères (que la presse interprétera comme « symbolisant apparemment la République, ou la Garonne », des tritons et des marmousets

❺. Une plaque rend hommage « À la ville de Toulouse et aux innombrables souscripteurs qui ont aidé au relèvement du faubourg Saint-Cyprien » sans oublier les « courageux citoyens », « la garnison », « la presse », « les victimes » ... et « M. Hippolyte Olivier, donateur de cette fontaine ».

Ci-dessus, la place du Chai Redon (rebaptisée Olivier) fin 1887 juste après l'inauguration de la fontaine ❻ qui vient remplacer un abreuvoir et qui est à quelques pas de la fabrique de confiseries-chocolats-liqueurs d'Hippolyte Olivier au numéro 13 ❼ au coin de la rue du Chapeau rouge qui mène à l'église Saint-Nicolas ❽ (où auront lieu ses obsèques en 1892).

SENIORS ET +

20 SEPT.
23 PLACE DU
CAPITOLE



jouer
sur tous les terrains !

Villes pour
tous
Inclure.
Rassembler.
Partager.



Aimer Vivre à Toulouse
MAIRIE DE  **TOULOUSE**