

# TIM

Toute  
l'information  
de la  
Métropole

**DOSSIER page 12**  
Économie circulaire

**PORTFOLIO page 17**  
Coupe du Monde  
de Rugby 2023

n° 24 AUTOMNE 2023

[metropole.toulouse.fr](http://metropole.toulouse.fr)



**CULTURE**  
**GIACOMETTI  
À TOULOUSE**

**Au cœur de  
votre quotidien**

**toulouse  
métropole**

# 04

BRÈVES



## Actualités

La Métropole en mouvement

# 06

BRÈVES



## Dans les communes

L'information des habitants

# 08

L'INFOGRAPHIE

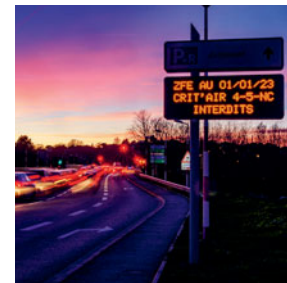


## Recycler l'eau

Une expérimentation pour préserver l'eau

# 10

ON EN PARLE

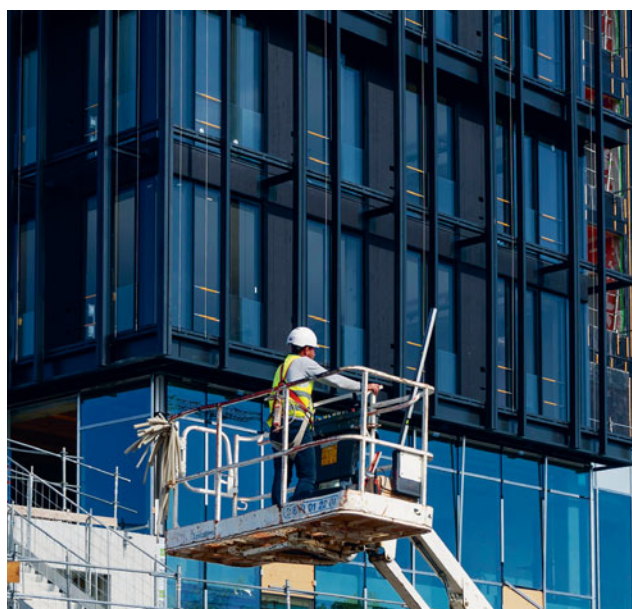


## Santé

La Zone à faibles émissions évolue

# 12 > 16

DOSSIER



## ÉCONOMIE CIRCULAIRE

Transformer les déchets en ressources

# 17

PORTFOLIO



## Coupe du Monde de Rugby

Les yeux dans les Bleus

# 20

GRANDS PROJETS



## Francazal

Les transports du futur s'inventent ici

# 22

TALENT

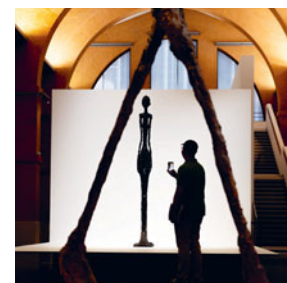


## Jennifer Mattalia

La science à la portée de toutes

# 26

TEMPS LIBRE



## Rendez-vous

Notre sélection de sorties sur la Métropole



**TIM, Toute l'information de la Métropole – n°24, AUTOMNE 2023.** Magazine d'informations de Toulouse Métropole • Direction de la communication: 6, rue René Leduc - B.P. 35821 31 505 Toulouse cedex • Directeur de la publication : Jean-Luc Moudenc • Rédactrice en chef : Sophie Soulaïrol-Castela • Rédaction : Fabienne Carré, Eve Lasbats, Géraldine Pavin, Natacha Nayrac • Infographie/mise en page/préresse : Hélène Brieu, Amélie Castan-Roi, Stéphanie Périmo, Pierre-Éric Petit, Valérie Weyland • Chef de studio : Franck Le Callonec • Crédits photos : Mairie de Toulouse, B.Ai&ch, F. Maligne, P. Nin • Iconographie : Valérie Ferret • Photogravure : Picto • Impression : Agir graphic • Tirage 196 000 exemplaires - Imprimé sur papier recyclé • Gestion de la diffusion : Direction de la communication • Distribution : Milee, Routage Soluc'ea. Dépôt légal à parution : ISSN 2557-1656. [metropole.toulouse.fr](http://metropole.toulouse.fr)

# À PROPOS

JEAN-LUC MOUDENC

PRÉSIDENT DE TOULOUSE MÉTROPOLE  
MAIRE DE TOULOUSE



## ÉCOLOGIE

### Qu'allez-vous faire pour protéger la ressource en eau ?

Sans attendre le plan Eau du Gouvernement, nous nous sommes engagés dans une démarche exemplaire de gestion de cette ressource fragile. Depuis 2018, nous avons doublé les investissements pour limiter les fuites. Nous avons ainsi économisé, en 2022, l'équivalent de 600 piscines olympiques. Et nous offrons une eau de qualité, parmi les moins chères de France..



## SANTÉ

### Pourquoi la création d'un Institut hospitalo-universitaire à Toulouse Métropole est-elle une bonne nouvelle ?

Je me suis battu pour qu'un pôle d'excellence sur le vieillissement et la dépendance vienne renforcer les pôles de recherche existants sur notre Métropole, comme l'Oncopole, dédié à la santé du futur. Il en va du bien-être de nos aînés et de la qualité des soins prescrits sur notre territoire.



## DÉPLACEMENTS

### Comment pouvez-vous limiter la gêne occasionnée par les travaux en cours dans la métropole ?

Pour les nombreux chantiers en cours, j'ai demandé aux services et aux prestataires d'être particulièrement vigilants quant à l'information des usagers et riverains, en amont et sur site. Et que des médiateurs soient identifiés pour chaque chantier majeur afin de répondre aux questions des habitants et de trouver des solutions si nécessaire.

# ACTUALITÉS

## ↳ TRANSPORTS

### LA GARE DE TOULOUSE MATABIAU RÉNOVÉE

Restaurée, agrandie, plus accessible... Inaugurée en septembre dernier, la gare Matabiau a révélé son nouveau visage après trois ans de travaux. Principales améliorations ? Un accès plus facile aux quais et à la gare, des déplacements plus confortables à l'intérieur du bâtiment grâce à la création de nouveaux tunnels, l'installation d'escalators et d'ascenseurs. Plus accueillante, la gare abrite davantage de commerces et de restaurants, et transmet des informations plus lisibles aux voyageurs à l'aide d'écrans géants. Agrandie, elle est désormais configurée pour accueillir 150 000 voyageurs par jour d'ici dix ans, soit trois fois plus qu'auparavant. De quoi se préparer sereinement à l'arrivée de la ligne à grande vitesse qui reliera Toulouse à Bordeaux d'ici 2032. Cette rénovation de la gare historique de Toulouse s'inscrit au cœur du grand projet urbain Grand Matabiau quais d'Oc qui va transformer les quartiers alentours et faire de la gare un véritable pôle d'échange multimodal desservi par les trains, les bus et deux lignes de métro : l'actuelle ligne A et la future ligne C en 2028.



## ↑ SPORT

### Le Marathon de Toulouse est de retour !

Après quatre ans d'absence, le Marathon de Toulouse sera de retour l'année prochaine. Annulé depuis 2020 à cause du Covid, ce rendez-vous plébiscité par des milliers de sportifs (vous êtes 12 000 à y participer chaque année) proposera plusieurs courses : relais, 10 km, marathon, semi... Prêts à chausser vos baskets ? Vous avez jusqu'au 10 novembre 2024 pour vous entraîner !



## ⇔ TAXE FONCIÈRE

### La Métropole choisit la stabilité des taux d'imposition

Dans toutes les villes de France, la base de calcul de la taxe foncière augmente de 7,1%. Pourquoi cette hausse ? Car, au niveau national, les bases d'imposition suivent l'inflation (la montée des prix). Dans un contexte d'inflation croissante, elles augmentent mathématiquement, par décision du Parlement. Ensuite, chaque mairie et chaque intercommunalité fixe ses propres taux d'imposition : ce sont les parts communale et intercommunale de la taxe foncière payée par le contribuable. Pour 2023, Toulouse Métropole choisit de ne pas augmenter ses taux, qui restent donc au même niveau que 2016. Pour rappel, cet impôt concerne les propriétaires de locaux (d'habitation, industriels, etc.).



## ↑ DÉPLACEMENTS

# DERNIÈRE ÉTAPE AVANT L'OUVERTURE DES PASSERELLES

Les travaux des deux grandes passerelles aériennes qui enjambent la Garonne arrivent vers leur terme. Après l'installation des pylônes, il ne reste plus qu'à assembler et consolider les tronçons de tablier. Les deux ouvrages, exclusivement réservés aux piétons et aux cyclistes, leur permettront de rejoindre l'île du Ramier depuis les quartiers d'Empalot et de l'avenue de Muret début 2024. Interdites aux voitures, les passerelles – larges de 5 mètres – accueilleront deux voies séparées, l'une dédiée aux vélos, l'autre aux piétons. De quoi réduire la place de la voiture sur l'île du Ramier, dont l'aménagement se poursuit pour faire d'elle un grand poumon vert dédié au sport et à la nature.

## ↓ URBANISME

### **Donnez votre avis sur l'évolution urbaine**

L'élaboration du nouveau Plan local d'urbanisme intercommunal et d'habitat (PLUi-H) se déroule jusqu'au printemps 2024, pour une application en 2025. Ce document regroupe les règles à respecter en matière d'aménagement et de construction sur toute la Métropole. Il sert notamment de référence pour délivrer les permis de construire. Après les cinq ateliers de concertation qui ont eu lieu début octobre, on peut encore donner son avis (notamment en ligne sur [jeparticipe.metropole.toulouse.fr](http://jeparticipe.metropole.toulouse.fr)). Toute personne qui habite, travaille ou étudie dans la Métropole peut s'exprimer. À suivre dans les prochains mois, une réunion de bilan et de débats pour poursuivre les échanges entre élus et habitants, ainsi que des rencontres ciblées sur certains secteurs à mettre en valeur, réhabiliter, restructurer, etc.



Pour aller plus loin sur les sujets, rendez-vous sur  
[metropole.toulouse.fr](http://metropole.toulouse.fr)

# DANS LES COMMUNES



## 10 000

C'est le nombre d'habitants

qui ont bénéficié de la prime offerte par Toulouse Métropole pour l'achat d'un vélo.

L'aide peut atteindre jusqu'à 600 euros. Autre action en faveur des déplacements non polluants : l'extension de VélôToulouse à plusieurs communes limitrophes de Toulouse en 2024.

[metropole.toulouse.fr](https://www.metropole.toulouse.fr)

↑ **BLAGNAC**

## GRAND NOBLE PILOTE POUR LE TRI DES DÉCHETS ALIMENTAIRES

Savez-vous que les épluchures de fruits et légumes et les restes de repas représentent presque un tiers de notre poubelle ? Non triés, ces déchets sont incinérés alors qu'ils peuvent être récupérés pour être transformés en compost ou engrais pour les champs et les jardins, et en énergie pour les logements, bureaux, etc. C'est pourquoi Toulouse Métropole lance en ce moment l'expérimentation de la collecte des résidus alimentaires dans le quartier du Grand Noble à Blagnac.

Les 2500 habitants concernés peuvent les déposer dans de nouvelles bornes de tri installées sur l'espace public. Le test durera une année, avant déploiement à l'échelle de la Métropole à partir de 2025. En attendant, vous pouvez d'ores et déjà demander un composteur individuel à tarif préférentiel auprès de Toulouse Métropole (si vous habitez en maison) ou un accompagnement pour un projet de compostage collectif en immeuble.

[metropole.toulouse.fr/demarches](https://www.metropole.toulouse.fr/demarches)

↓ **ÉCOLOGIE**

## Réduire ses déchets, un défi à relever !

Avec l'opération « C'est décidé, je réduis mes déchets ! », Toulouse Métropole vous accompagne gratuitement pour alléger le poids de votre poubelle. Seul, en couple ou en famille, vivez une aventure collective et relevez le défi de réduire vos déchets. Au programme, des ateliers pratiques animés par Fairéco et Zero Waste Toulouse pour comprendre pourquoi et comment agir : les bons gestes, réparation d'objets, fabrication de produits de nettoyage et cosmétiques, impact du numérique, etc. La 3<sup>e</sup> édition se déroule de janvier à juin 2024 et s'adresse aux habitants de Saint-Orens, Saint-Jean, Pibrac et Toulouse\*. Inscription jusqu'au 20 novembre sur [jeparticipe.metropole.toulouse.fr](https://www.jeparticipe.metropole.toulouse.fr)

\* Quartiers Fontaine-Lestang, Arènes, Bagatelle, Papis, Tabar,

Bordelongue, Mermoz, La Faourette, Lardenne, Pradettes, Basso-Cambo

## ↓ CORNEBARRIEU

### 15 familles à alimentation positive

Mieux manger sans dépenser plus, c'est possible ! 15 foyers de la ville de Cornebarrieu l'ont prouvé en remportant le défi Foyers à alimentation positive 2023, aux côtés des équipes de Balma, Blagnac et Cugnaux. Ce défi proposé par Toulouse Métropole a pour objectif d'accompagner les habitants à consommer davantage de produits bio et locaux, sans augmenter leur budget.

À travers des rencontres et ateliers pratiques – visite d'une ferme bio, échanges avec un diététicien-nutritionniste, cours de cuisine – les participants découvrent une approche de l'alimentation plus durable.

📍 [metropole.toulouse.fr](http://metropole.toulouse.fr)

## ↓ VILLENEUVE-TOLOSANE

### Le parc de Cartailhac, musée à ciel ouvert

D'une surface de 7 000 m<sup>2</sup>, le nouveau parc Cartailhac forme un musée à ciel ouvert pour valoriser les découvertes archéologiques de l'époque chasséenne retrouvées à Villeneuve-Tolosane. Le long de chemins ombragés, la scénographie mène les visiteurs sur les traces de ce peuple du Néolithique à travers des panneaux, modules 3D et reproduction d'un four à galets chauffés. 600 arbres et arbustes y ont déjà été plantés et la végétalisation sera peu à peu renforcée pour offrir un espace de détente et de fraîcheur.



# 1500

C'est le nombre d'habitants

qui ont bénéficié de la prime offerte par Toulouse Métropole pour l'achat d'un véhicule non polluant. Pour vous renseigner sur les primes véhicule plus propre, rendez-vous sur

📍 [metropole.toulouse.fr](http://metropole.toulouse.fr)



↑ ÉCONOMIE

## SIX LIEUX DÉDIÉS À L'INNOVATION SOCIALE

Toulouse Métropole vient de labelliser six lieux « totems » de l'Économie sociale et solidaire, l'ESS. Les Halles de la Cartoucherie, qui ont ouvert leurs portes en septembre (photo), figurent dans la sélection aux côtés des Imaginations Fertiles (Le FIL), EDENN, les Herbes Folles, Les Imbriqués-L'Atelier des Bricoleurs et RoseLab. Tous spécifiques, ces lieux qui fonctionnent en réseau ont en commun leur aspect collectif et innovant ainsi que la variété des usages et activités qu'ils proposent. Ouverts à tous, on vient y travailler, entreprendre, fabriquer seul ou ensemble, partager, participer à des événements... Et bien sûr, découvrir cette économie qui vise avant tout à être utile socialement en générant des impacts positifs sur la société et l'environnement.

Aujourd'hui, l'ESS représente 10% de l'économie locale ! Ces lieux emblématiques sont réunis sous la bannière « Toulouse Métropole Impact », du nom du collectif animé par la collectivité et qui rassemble 22 acteurs locaux de cette filière en plein boom. Pour découvrir ces lieux en détails : 📍 [metropole.toulouse.fr](http://metropole.toulouse.fr)

## RENDEZ-VOUS :

↓ ÉCONOMIE

### Forum de l'économie sociale et solidaire

Deux jours d'animations et de rencontres avec des entreprises et autres acteurs de l'ESS venus partager leur expérience sur le thème « Notre argent est-il solidaire ? ». Les 27 et 28 octobre à l'Université Toulouse Capitole à Toulouse.

📍 [fress-occitanie.fr](http://fress-occitanie.fr)

↓ EMPLOI

### Salon Emploi Handicap

Cette journée organisée dans le cadre de la Semaine européenne pour l'emploi des personnes handicapées propose une conférence de 10h à 12h et un salon de l'emploi de 14h à 17h. Des employeurs de tous secteurs disposant d'offres à destination de personnes en situation de handicap seront présents. Ce rendez-vous est labellisé « Villes Pour Tous » (lire en p. 27) avec notamment la présence d'interprètes LSF. Mardi 14 novembre à l'Espace Lauragais de Saint-Orens.

↓ CITOYENNETÉ

### Conseil de la Métropole

Les élus de la Métropole se réuniront en conseil le 7 décembre au Bascala à Bruguères. Vous pouvez assister à la séance ou la suivre en direct ou en différé sur

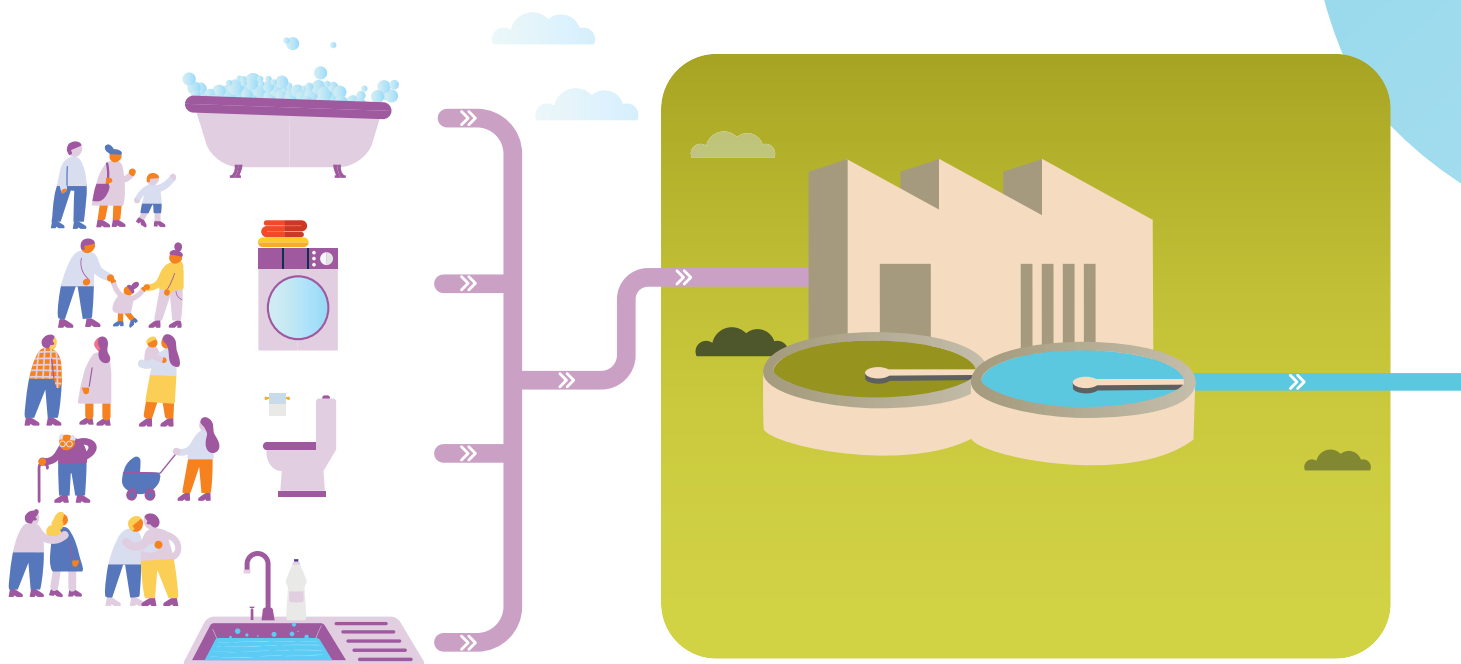
📍 [metropole.toulouse.fr](http://metropole.toulouse.fr)



📍 [metropole.toulouse.fr](http://metropole.toulouse.fr)

# RECYCLER POUR PRÉSERVER L'EAU

Réutiliser l'eau usée traitée à l'usine de Ginestous pour arroser les espaces verts, nettoyer les rues ou les rames de métro, c'est l'opération lancée par Toulouse Métropole à travers son projet Val'Réu. Découvrez le cycle de ce procédé innovant.



## 1 Collecte

Les eaux usées arrivent à l'usine

### D'OÙ VIENNENT LES EAUX USÉES TRAITÉES À GINESTOUS-GARONNE ?

De Toulouse (82%) et Balma, Colomiers, Fenouillet, Gagnac-sur-Garonne, Lauzerville, Lespinasse, Pechbusque, Quint-Fonsegrives, Saint-Orens-de-Gameville, Ramonville-Saint-Agne, Tournefeuille, L'Union.

## 2 Traitement d'épuration

L'eau est traitée pour être dépolluée

### GINESTOUS-GARONNE, GIGANTESQUE USINE

Cette usine toulousaine est l'une des plus grosses stations d'épuration de France. Elle traite 160 000 m<sup>3</sup> d'eaux usées par jour, soit plus de 60 piscines olympiques !

### UN PROJET COLLECTIF

Val'Réu mobilise de nombreux partenaires locaux : Tisséo, l'entreprise Polymem spécialisée dans les membranes et systèmes pour le traitement de l'eau,

le Laboratoire départemental de l'eau de la Haute-Garonne, le Stade Toulousain, l'Agence de l'eau Adour-Garonne (elle finance 70% du projet), INSA

Toulouse et les laboratoires de génie chimique et d'écologie fonctionnelle et environnement (CNRS).





## Préserver la ressource en eau

En remplaçant l'eau potable par de l'eau recyclée pour certains usages, l'idée est de préserver la ressource, qui devient précieuse à mesure qu'elle se raréfie sous l'effet de l'augmentation des températures couplée à un manque de pluie. Autre avantage : l'eau usée traitée est moins chère que l'eau potable.

### OBJECTIF NATIONAL : 10%

Aujourd'hui, en France, le taux de recyclage des eaux usées n'atteint pas 1%. Objectif du Gouvernement avec le plan Eau : atteindre 10%. D'autres pays sont plus avancés, comme l'Espagne (14%) ou, plus loin de nous, Israël (95%).

### DES AUTORISATIONS À OBTENIR

Au niveau national, la réutilisation d'eau usée traitée est strictement encadrée par la réglementation en matière de protection de la santé et de l'environnement. Les résultats obtenus dans le cadre de ce projet contribueront au développement des usages autorisés.

### 3 Rejet dans la Garonne

L'eau traitée retrouve le milieu naturel

OU

### Traitement supplémentaire pour une réutilisation

On affine le traitement pour pouvoir recycler l'eau

Le procédé : ultrafiltration par membrane  
+ désinfection au chlore



### UNE ACTION CONCRÈTE

#### Arrosage des arbres et plantations, nettoyage des réseaux et de la voirie.

Programmée en 2024 : la construction d'une station-service d'eaux usées traitées pour l'approvisionnement des camions de nettoyage des canalisations d'assainissement (camions hydrocureurs), des balayeuses de voirie et des citernes pour les espaces verts

### TROIS ACTIONS À L'ÉTUDE OU EN EXPÉRIMENTATION

#### Arrosage de la pelouse des terrains d'entraînement du stade Ernest-Wallon.

En cours : des essais agronomiques sur des parcelles tests de gazon du Stade Toulousain.

#### Alimentation des toilettes.

Lavage des futures rames  
de la ligne C du métro  
et arrosage des espaces verts  
du site Daturas (Tisséou)

Déjà en place : l'arrosage du golf de Garonne  
et des espaces verts de l'usine de Ginestous  
avec cette eau recyclée

# LA ZONE À FAIBLES ÉMISSIONS

Dispositif récent, les Zones à Faibles Émissions (ZFE) sont en pleine évolution. Un rapport national coordonné par Jean-Luc Moudenc permettra la mise en place de nouvelles mesures conciliant santé publique, transition écologique et justice sociale. Parallèlement, Toulouse et d'autres agglomérations ayant amélioré leur qualité de l'air bénéficient de règles plus souples.

## L'ACTU

### Toulouse devient territoire de vigilance : les vignettes Crit'Air 3 restent autorisées

À Toulouse, contrairement au calendrier prévu initialement, les véhicules Crit'Air 3 pourront toujours circuler et stationner dans le périmètre de la ZFE en janvier 2024. Jean-Luc Moudenc a proposé cet assouplissement au vote du Conseil métropolitain du 12 octobre 2023 (*lire ci-contre*). Pourquoi ? Parce que les actions déjà mises en place ont permis de faire baisser la pollution atmosphérique et Toulouse respecte désormais les seuils réglementaires de qualité de l'air\*. Ces bons résultats permettent à l'agglomération toulousaine de basculer en « territoire de vigilance » et la dispensent de renforcer les restrictions de circulation dans la ZFE.

\* selon les chiffres sur la qualité de l'air dans les principales métropoles françaises en 2022, publiés en juillet dernier par le ministère de la Transition écologique



# NS ÉVOLUE



## Aider les habitants à remplacer les véhicules polluants

**JEAN-LUC MOUDENC**, président de Toulouse Métropole, premier vice-président de France urbaine et coordinateur du rapport pour l'amélioration des ZFE.

« Je me suis battu pour que les ZFE tiennent compte à la fois de la qualité de l'air et du pouvoir d'achat des habitants. Quand la qualité de l'air s'améliore, il n'y a pas à imposer des contraintes supplémentaires. C'est pourquoi je proposerai au vote du prochain Conseil métropolitain de ne pas mettre en œuvre l'interdiction des véhicules Crit'Air 3 au 1<sup>er</sup> janvier 2024. Cependant, pour protéger la santé des habitants et améliorer la qualité de l'air que les Toulousains respirent, il faut continuer à inciter les automobilistes à acheter des véhicules plus propres par des aides et en facilitant leurs démarches. »

## UN RAPPORT POUR AMÉLIORER LES ZFE

Jean-Luc Moudenc est l'un des coordinateurs du comité national de concertation qui a remis le rapport pour l'amélioration des ZFE au ministre de la Transition écologique et de la Cohésion des territoires en juillet dernier. Ce rapport regroupe des propositions « pour allier santé publique, transition écologique et justice sociale lors du déploiement des ZFE ».

### Voici les 10 propositions phares :

- ➔ Rendre les aides de l'État accessibles aux usagers des territoires voisins des ZFE
- ➔ Doubler les aides de l'État, notamment les primes à la conversion
- ➔ Instaurer un guichet unique pour faciliter les démarches
- ➔ Étendre le prêt à taux zéro et ajuster le microcrédit pour faciliter l'acquisition d'un véhicule moins polluant
- ➔ Renforcer les alternatives à la voiture individuelle : covoiturage, transports en commun, vélo...
- ➔ Financer massivement les mobilités durables
- ➔ Autoriser jusqu'en 2030 la circulation des véhicules Crit'Air 0, Crit'Air 1 et Crit'Air 2 pour les poids lourds et les véhicules utilitaires légers
- ➔ Faciliter la location de véhicules et valoriser l'autopartage
- ➔ Instaurer des dérogations pour les « petits rouleurs »
- ➔ Faire évoluer la vignette Crit'Air en tenant compte des polluants atmosphériques ou de l'entretien des véhicules



[metropole.toulouse.fr](https://metropole.toulouse.fr)

## ZFE, kesako ?

Une Zone à Faibles Émissions est un périmètre interdit aux véhicules les plus polluants. Ce dispositif concerne les agglomérations de plus de 150 000 habitants, soit 43 villes françaises. L'Europe en compte plus de 300, dont onze en France actuellement. Objectif : protéger la santé des riverains vivant dans les zones les plus denses et polluées.

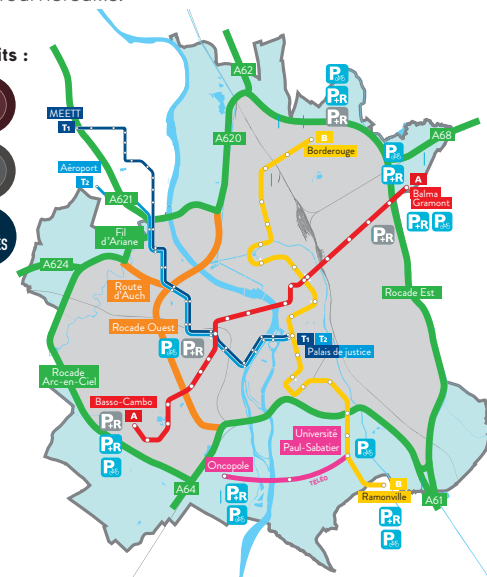
## Pourquoi ?

D'après une étude de Santé publique France, la pollution de l'air est responsable de 48 000 décès prématurés par an en France. Sans compter l'augmentation des cas de bronchiolites chez les jeunes enfants, ou de maladies respiratoires, notamment chez les personnes âgées. Or, le trafic routier est responsable de 57 % des émissions d'oxydes d'azote et d'une part significative des émissions directes de particules fines.

## Quel est le périmètre toulousain ?

À Toulouse, la ZFE comprend l'intérieur du périphérique de Toulouse , une petite partie de Colomiers et Tournefeuille.

### Véhicules interdits :



## Comment obtenir des aides ?

Sous conditions de ressources, Toulouse Métropole vous aide à remplacer votre véhicule polluant par un véhicule peu émissif, neuf ou d'occasion. Les véhicules catégories non classées, vignettes 3, 4 et 5 sont éligibles à la prime. Il existe aussi des aides pour l'autopartage et pour acquérir un vélo, classique ou à assistance électrique. En savoir plus sur metropole.toulouse.fr, rubrique Mes démarches.

## Et si vous roulez peu à l'intérieur de la ZFE ?

Votre véhicule n'est pas autorisé dans la ZFE mais vous y roulez peu ? Gratuit, le Pass ZFE vous autorise à circuler jusqu'à 52 jours par an. Vous pouvez l'obtenir en ligne sur le site metropole.toulouse.fr, rubrique Mes démarches.



# ÉCONOMIE CIRCULAIRE, LA BOUCLE VERTUEUSE

# B

—

Économiser les ressources, limiter les déchets et les réutiliser pour développer de nouveaux produits, services, activités. Cette boucle vertueuse a pour nom : économie circulaire. Avec une perspective de 15 000 créations d'emplois, un gisement de 3 milliards d'euros\* et des bienfaits sur l'environnement, les enjeux sont de taille. Le défi consiste à passer du tout jetable à la dynamique circulaire : réduire les déchets, réparer, réutiliser ou recycler. Une transition majeure que Toulouse Métropole impulse sur son territoire depuis 2019 (*lire pages 14-15*), à travers des actions concrètes telles que la récupération de matériaux de construction pour aller vers des chantiers plus durables. Si la collectivité est moteur dans ce domaine, les habitants peuvent aussi agir à leur échelle grâce aux initiatives d'acteurs locaux (*lire page 16*).

\*Diagnostic sur le potentiel de l'économie circulaire pour le territoire métropolitain, Ademe/Cabinet Utopies, 2019





Newgen, le siège de GA SmartBuilding à Montaudran (Toulouse Aerospace), qui sera opérationnel à la fin de l'année, est un chantier exemplaire en BTP circulaire, avec 5% de fournitures issues du réemploi, équivalentes au neuf : racks à vélos, éclairage, gardes-corps, mobilier extérieur, aménagement paysager, peinture, moquette, blocs sanitaires... Du réemploi à tous les étages !

# QUAND LES DÉCHETS DEVIENNENT

Engagée pour un développement vertueux du territoire, Toulouse Métropole se mobilise pour l'économie circulaire depuis 2019. Sa stratégie repose sur trois piliers : mettre en relation les entreprises, développer le réemploi des matériaux de construction et offrir une seconde vie aux objets et même aux déchets des restaurants.

**C**réer des synergies. Voilà le sens de la démarche engagée par Toulouse Métropole en direction des entreprises. Que ce soient des équipements, des matériaux, des locaux, de l'énergie, des services ou encore des ressources humaines, il s'agit d'échanger, mutualiser, réutiliser les ressources le plus possible pour créer une boucle vertueuse sur les plans économique et écologique. « *Toulouse Métropole accompagne les entreprises vers de nouveaux modèles économiques et le développement d'une offre plus sobre en ressources, en questionnant l'approvisionnement, le mode de production et de distribution.* », souligne Vincent Terrail-Novès, premier vice-président de Toulouse Métropole en charge de l'économie circulaire. La Métropole a notamment réuni 300 entreprises en ateliers afin de détecter les potentiels de synergies. Résultat : plus de 120 pistes identifiées et plusieurs collaborations enclenchées, par exemple entre Petitbio, entreprise qui produit des repas pour les crèches, et les Alchimistes. Ces derniers récupèrent les déchets alimentaires des professionnels pour les transformer en compost qui sera vendu dans plusieurs commerces de la Métropole.

## VALORISER LES DÉCHETS DE CHANTIER

Le secteur de la construction a un fort impact sur l'environnement. En effet, il génère un gros volume de déchets et

En développant la récupération de matériaux pour les réutiliser sur des chantiers de construction et de rénovation, le BTP entre dans l'ère de l'économie de la ressource.



consomme beaucoup d'énergie. Récupérer les matériaux de chantier au lieu de les jeter, c'est le but du projet Life Waste 2 Build, piloté par Toulouse Métropole et co-financé par l'Europe. L'idée : récupérer les matériaux lors de la démolition de bâtiments pour les valoriser sur de nouveaux chantiers. En 2020-2021, avec 98 % de matériaux récupérés, le Parc des expositions de l'Île du Ramier a constitué un chantier pilote en matière de déconstruction-valorisation. Depuis, le projet a tissé sa toile et de nombreux chantiers sont aujourd'hui dans la boucle. Le principe est simple : le responsable d'un chantier identifie les ressources qu'il va obtenir à l'issue de la déconstruction : éléments de charpente, fenêtres, déblais, etc. Il les propose sur un catalogue en ligne.

À l'autre bout, des responsables de chantier de construction ou de rénovation font part de leurs besoins en matériaux sur ce même site Internet. Si ça correspond, l'affaire est conclue !

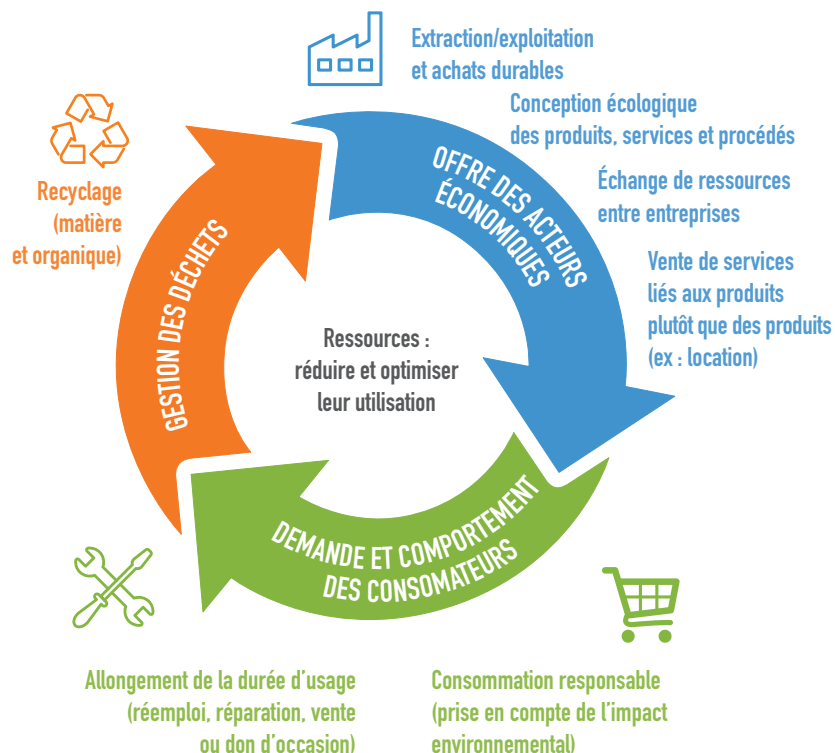
## DONNER UNE SECONDE VIE AUX OBJETS ET DÉCHETS

Tirer parti des produits le plus longtemps possible, c'est le credo de l'économie circulaire. Pour encourager les habitants à faire réparer leurs objets (plutôt que racheter), Toulouse Métropole offre une prime réparation qui peut atteindre 100 euros. En près de trois ans, l'aide a déjà bénéficié à 611 personnes, qui ont fait appel à 37 artisans locaux. Il s'agit aussi de redonner de la valeur aux vieux objets ou produits, en misant par exemple sur le détournement ou l'*upcycling*, un principe

# DES RESSOURCES



## UN CYCLE VERTUEUX \*



qui consiste à transformer un objet usagé en une création originale, unique. Des initiatives existent déjà, comme l'Atelier Méta qui recycle les chutes de cuir de l'aéronautique en articles de maroquinerie. Pour en faire un levier de développement économique local, Toulouse Métropole innove en lançant, en partenariat avec la Chambre des métiers et de l'artisanat, un incubateur pour soutenir les artisans qui inscrivent leur activité dans cette

démarche responsable.

Même les déchets des restaurants peuvent être valorisés. C'est l'objectif de l'opération « Resto 0 déchet ». Vingt professionnels de la restauration participent à cette expérimentation qui vise à réduire les déchets (plastique, cartons, etc.) et à valoriser les restes alimentaires – comme la loi les y obligera au 1<sup>er</sup> janvier prochain. Le dispositif s'appuie notamment sur l'entreprise Hector Le Collector, qui

récupère les déchets alimentaires afin de les transformer en biogaz – énergie verte qui sera ensuite redistribuée dans le réseau de gaz pour produire du chauffage, de l'eau chaude sanitaire, etc. Tout se transforme... ■

\* Source : Agence de la transition écologique (Ademe)

### 98 %

de matériaux ont été récupérés lors de l'opération de déconstruction du Parc des expositions du Ramier à Toulouse. Un chantier pilote en matière de construction circulaire.



### Objectif 80 %

des marchés publics de travaux de Toulouse Métropole comprendront des clauses d'économie circulaire en 2026. Ex : pour la déconstruction / construction de l'école Bénézet à Toulouse, la quasi-totalité des entreprises se servent de matériaux de réemploi. Le chantier a commencé en juillet.



Dans l'atelier de Cycles-Re à Toulouse, les vélos cassés et abandonnés repartent pour un tour après remise en état totale.

# ENTREZ DANS LA BOUCLE !


Au quotidien, par leurs gestes et achats de consommation courante, les citoyens peuvent contribuer au développement d'un modèle plus vertueux. Voici quelques pistes pour devenir consomm'acteur. Une sélection à compléter par vos propres tuyaux et bonnes adresses... et à faire tourner !

## RÉPARER SES OBJETS

**L'IDÉE** : utiliser durablement ses objets en les entretenant et les réparant pour les garder plus longtemps.

**FAIRE RÉPARER** : le réseau des Répar'acteurs : artisans locaux engagés dans la réparation des objets du quotidien.

**APPRENDRE À RÉPARER** : Les ateliers du collectif Chemin faisant, les cafés Bricol de Toulouse en Transition, les Repair cafés, les ateliers des recycleries (voir ci-contre).


 Toulouse Métropole vous offre jusqu'à 100 euros pour faire réparer un objet. Infos : [metropole.toulouse.fr](http://metropole.toulouse.fr), rubrique Mes Démarches.

## RÉDUIRE SES ACHATS/DÉCHETS

**L'IDÉE** : éviter la production de déchets, limiter l'impact environnemental de ses achats, louer au lieu d'acheter.

**REVENIR À LA CONSIGNE** : En boîte le plat (contenants en verre lavables dans la restauration à emporter), Consign'up (bouteilles en verre consignées dans les magasins alimentaires), Le Fourgon (livraison de boissons en bouteilles de verre consignées)

**TESTER LA LOCATION** : Ma Bibliothèque d'Objets (mutualisation d'objets du quotidien et ateliers pratiques pour réduire ses déchets), Citiz, Iodines (véhicules en autopartage).

 Toulouse Métropole propose des tarifs préférentiels sur les composteurs individuels. Infos : [metropole.toulouse.fr](http://metropole.toulouse.fr)

## RÉEMPLOYER OU RECYCLER

**L'IDÉE** : donner une seconde vie aux objets et matériaux au lieu de les jeter, acheter de la « seconde main » locale, bien trier pour permettre le recyclage.

**DONNER ET/OU ACHETER D'OCCASION** : recycleries générales ou spécialisées, magasins de matériaux de réemploi, atelier de refabrication... il existe différentes formules, voici quelques références :

- **Objets du quotidien** : ressourcerie La Glanerie, Le Tri Sera Top (recyclerie étudiante et atelier vélo/couture à l'Université du Mirail), Emmaüs, la Remixerie, Cartoucirc, Recyclivre
- **Vélos** : Cycles-Re
- **Articles de sport** : Hexeco (recyclerie et atelier de réparation)
- **Électroménager** : La Boîte à Utiles, Envie
- **Numérique** : Artefact (reconditionnement d'ordinateurs pour jeux vidéo), la Rebooterie (recyclerie numérique et ateliers de réparation)
- **Matériaux du bâtiment et ameublement** : Recyclo'Bat (magasin de matériaux de réemploi, mobilier), Bobby (mobilier), Maison Carelle (carrelage), Maison Tournesol (mobilier et aménagement intérieur).

## DONNER UNE SECONDE VIE AU TEXTILE :

Le Relais, Emmaüs-Agir, Toulouse Espace Couture (espace de coworking dédié à la couture avec réemploi de tissus).

**RECYCLER** : bien trier, c'est essentiel pour permettre de recycler la matière en de nouveaux produits (mais attention, les déchets ne se recyclent pas tous ou pas à l'infini !). Retrouvez toutes les consignes pour trier efficacement sur [metropole.toulouse.fr](http://metropole.toulouse.fr)



Retrouvez toutes ces références en détails sur [metropole.toulouse.fr](http://metropole.toulouse.fr), rubrique Économie circulaire.





# COUPE DU MONDE DE RUGBY 2023



À l'heure de la France en Bleus, le territoire métropolitain tout entier vibre au rythme des matches de la compétition mondiale. Supporters, amateurs, clubs, commerçants, musées, la passion du rugby se traduit sur tous les visages. Retour en images sur le début de la compétition au cœur d'une terre de rugby !



1 Le Village Rugby de Toulouse Métropole a accueilli 40 000 supporters, à la prairie des Filtres, pour le match d'ouverture France–Nouvelle Zélande le 8 septembre. Un moment très joyeux où les sourires illuminaient les visages d'un public uni derrière l'équipe de France.



2



5



3



4



6



Tout savoir et revoir  
les bons moments  
de la CMR 2023 sur  
[metropole.toulouse.fr](https://www.metropole.toulouse.fr)

**4** À l'occasion de l'accueil de la Coupe du Monde de Rugby 2023, l'Orchestre National du Capitole a donné un grand concert gratuit le 16 septembre, sous la baguette de la cheffe estonienne Kristiina Poska. La toulousaine Manon Galy et la japonaise Ayana Tsuji, étoiles montantes du violon international, ont été mises à l'honneur. Un signe d'amitié à la communauté nippone et son équipe nationale dont le camp de base est à Toulouse pendant la Coupe du Monde.

**5** Marseillaise à l'unisson, moments intenses partagés lors des différentes phases de jeu d'un match remporté par l'équipe de France (27-13) face aux redoutables joueurs néo-zélandais et scènes de joies lors de la victoire, ont jalonné les temps forts de la soirée du coup d'envoi de la Coupe du Monde de Rugby à la prairie des Filtres !



**2** Belle ambiance à Toulouse lors du match Japon-Chili, le 10 septembre, l'un des cinq matches de la Coupe du Monde de Rugby 2023 accueillis dans la ville rose. Pour l'occasion, le Stadium a bénéficié d'importants travaux : terrain agrandi, nouvelle pelouse, grands écrans, wi-fi...

**3** Camp de base de l'équipe du Japon durant toute la compétition, Toulouse a célébré la délégation nippone dès son arrivée. Les joueurs ont été accueillis au Capitole en présence des représentants du Stade Toulousain et de la Mairie de Toulouse.

**6** La passion rugby bat son plein au Village ! Ici, lors du match d'ouverture qui opposait la France à la Nouvelle-Zélande... 27 à 13 ! Allez les Bleus !

**7** Cet événement sportif mondial donne lieu à une offre d'animations exceptionnelles. Ainsi le 17 septembre, l'Envol des pionniers a proposé la reconstitution d'un match de rugby d'époque durant lequel « l'équipe Breguet » a affronté « l'équipe Latécoère ». Les participants, costumés avec les tenues des années 1920, ont joué avec un ballon de rugby vintage dans les règles de l'époque.

# FRANCAZAL, UN CAMPUS POUR LES MOBI



La partie sud de l'ancienne base militaire aérienne de Toulouse-Francazal se transforme en territoire d'innovation dédié aux transports de demain. Le campus étant ouvert sur la ville, les habitants sont invités à participer à la concertation qui se déroule jusqu'au 31 octobre.

## 1 Emplois et nouvelles filières

D'ici 2026, l'ancienne base de l'armée de l'air accueillera un « Campus des mobilités innovantes et décarbonées ». Ce grand laboratoire réunira un vivier d'acteurs de l'innovation technologique (entreprises, start-up, chercheurs, étudiants, organismes privés et publics) qui travaillent sur une même thématique – les transports verts – depuis l'idée de départ jusqu'à la commercialisation de véhicules innovants, en passant par leur construction. Objectifs ? Favoriser les collaborations et aider les entreprises à se développer. La reconversion de l'ancien terrain militaire en campus d'excellence contribuera à la diversification de l'économie toulousaine – traditionnellement portée par l'aéronautique, le spatial et la santé – mais qui s'oriente de plus en plus vers de nouvelles filières telles que l'intelligence artificielle, la cybersécurité ou les déplacements respectueux de l'environnement. Le site de Francazal se positionne comme l'un des cinq grands pôles économiques de la Métropole.

# LITÉS DE DEMAIN

## 2 Les transports du futur

Avions électriques, véhicules autonomes, voitures volantes, robotique, drones... À Franczal, on construit les transports du futur. Le site accueille déjà des entreprises et sera opérationnel d'ici 2026. Son accès direct au tarmac facilite les expérimentations et a déjà permis à des sociétés toulousaines de transformer l'essai avec succès : EasyMile s'impose comme un des leaders des véhicules autonomes avec ses navettes sans conducteur ; Aura Aero s'apprête à lancer son usine de production pour son avion hybride électrique ERA et son avion de voltige biplace Integral ; Beyond Aero a dévoilé cet été son avion d'affaires électrique à propulsion hydrogène... De belles réussites qui motivent l'installation de nouveaux venus. En effet, de grands groupes industriels sont attendus et vont bientôt créer de nouveaux emplois dans la Métropole.

## 3 Un technocampus dédié à l'hydrogène vert

Le Technocampus Hydrogène compte parmi les têtes de proues du projet Franczal. Le plus grand centre d'Europe de recherche et d'essais dédié à l'hydrogène vert s'installera sur le site fin 2025. Au cœur du projet : le développement des avions de demain et des futurs moteurs à propulsion hydrogène. Autres objectifs ? Améliorer les performances des piles à combustible, développer la production par électrolyse, optimiser la combustion de l'hydrogène, trouver des solutions de stockage et de transport de l'hydrogène... Le centre accueillera des laboratoires, des industriels, des start-up et une plateforme pédagogique pour la formation. Sa construction réunit plusieurs partenaires aux côtés de Toulouse Métropole : la région Occitanie, le CNRS, l'Université de Toulouse, l'Office national d'études et de recherches aérospatiales (Onera), des laboratoires de recherche et de grands groupes industriels comme Safran, Airbus, Liebherr et Vitesco Technologies.

## 4 Un campus ouvert sur la ville

Au-delà de sa vocation principale, la reconversion du site fournira l'occasion d'améliorer le cadre de vie des riverains. Ouverts aux habitants, des espaces aménagés pour la détente et la promenade accueilleront des événements, des restaurants, un parc paysager et de nouvelles infrastructures sportives complémentaires à celles de la Plaine de Loubayssens (l'ensemble fait l'objet d'une concertation, *lire ci-contre*). Les nouvelles technologies développées sur la zone d'activités pourront être expérimentées sur les espaces publics, en tenant compte des impératifs de confidentialité.

### Donnez votre avis !

Ouvert sur la ville, le campus accueillera des espaces aménagés au bénéfice des habitants. Équipements sportifs, mobilier urbain, patrimoine, espaces verts... Vous souhaitez vous informer et/ou vous exprimer sur Franczal ? Toulouse Métropole organise une concertation jusqu'au 31 octobre.

Rendez-vous sur  
[jeparticipe.metropole.toulouse.fr](http://jeparticipe.metropole.toulouse.fr)



## 38 hectares

C'est la superficie de l'ancienne base aérienne 101 de Toulouse-Franczal que Toulouse Métropole a acquis en 2020 sur la commune de Cugnaux pour y aménager le campus des mobilités innovantes et décarbonées.



## 1,4 million d'euros

C'est le montant du « Fonds vert – France nation verte ». Cette subvention a pu être accordée par l'État parce que le projet Franczal permettra de réduire l'artificialisation des sols et de mettre en œuvre « des projets exemplaires du point de vue environnemental ».



## 2 000 emplois

pourraient être accueillis sur le site



Pour aller plus loin sur le sujet rendez-vous sur  
[metropole.toulouse.fr](http://metropole.toulouse.fr)

—  
**JENNIFER MATTALIA ET WOMEN7**

# *Allumer l'étincelle de la science*

—

Au sein de Toulouse INP-ENSEEIH, école d'ingénieurs de renommée internationale, Jennifer Mattalia a lancé Women7.

Objectif : favoriser l'éveil aux carrières scientifiques et technologiques des jeunes filles issues de zones rurales ou d'éducation prioritaire.



2016

Entrée au service communication de Toulouse INP-ENSEEIH (N7)

2022

Lancement de Women7

2023

Women7 obtient deux premiers prix<sup>1</sup>

E

Elle semble capable de soulever des montagnes. Et l'énergie qui se dégage de l'initiatrice de Women7 n'a d'égal que la bienveillance de son sourire. « *L'idée est venue d'un constat, explique Jennifer Mattalia. Les femmes ne représentent que 22 % des ingénieurs en poste.* » Pour combattre cette sous-représentation féminine, la jeune femme a décidé d'attaquer le mal à la racine. « *Il s'agit d'un déterminisme social et géographique, précise-t-elle. Les jeunes des zones rurales et des petites villes, comme ceux des zones d'éducation prioritaire, sont souvent moins informés en matière d'orientation que leurs pairs des grandes métropoles. Et les jeunes filles doivent en plus subir les stéréotypes de genre.* » Que faire, alors, pour rétablir une égalité des chances mise à mal ? « *Comme l'information n'atteignait pas ces jeunes filles, nous avons pensé les amener jusqu'à l'information.* » L'idée ? Organiser deux journées en immersion sur le campus de Toulouse INP-ENSEEIH à destination des classes de collège.

### C'EST POSSIBLE !

Ainsi, depuis juin 2022, des bus emplies de collégiennes quittent les

villes et villages de l'académie de Toulouse, et au-delà de l'Occitanie entière, pour rejoindre l'N7 durant 48 heures. Transport, hébergement, repas... tous les frais sont pris en charge. « *Cette opération est rendue possible par l'aide de nos différents partenaires<sup>2</sup>* », explique Jennifer Mattalia qui se démène pour que les questions budgétaires ne soient pas un frein. Women7 mobilise éga-

sité des jeunes filles, « *pour qu'elles puissent se projeter et se dire "pourquoi pas moi"»* ». Et la conceptrice de Women7 ne s'en tient pas là : « *Nous organisons aussi d'autres événements au cours de l'année, poursuit cette passionnée. Comme l'initiative Girls can code que nous accueillons afin de participer à promouvoir l'informatique chez les collégiennes et les lycéennes.* »

### VERBATIM

« Nous voulons aider les jeunes filles à se projeter dans leur avenir sans s'autocensurer. »

lement des forces vives en interne : « *l'engagement du personnel de l'école, notamment notre directrice des études, et de nombreux étudiants actuels ou anciens, est essentiel.* » Au programme : accueil par des étudiants-staffeurs (chaperons), visite du campus et ateliers animés par des enseignants-chercheurs. « *Les participantes apprennent par exemple à réaliser un radar de détection et de présence ou un moniteur de fréquence cardiaque* », détaille la porteuse du projet. Puis vient l'heure des rencontres : « *Parrains, marraines et invités, nous avons chaque année le concours de figures prestigieuses et inspirantes, comme Catherine Lambert (Présidente du Cerfacs) ou l'astronome Thomas Pesquet.* » Tout est fait pour susciter l'envie et la curio-

Les filles ont toute leur place dans l'ingénierie et dans les sciences, et il n'y a pas de pré carré réservé à un genre ou un autre. Voici le message que veut faire passer Jennifer Mattalia. « *Et ça commence par oser et ne pas s'autocensurer !* »

École publique d'ingénieurs, l'N7 est une des six composantes de l'Institut National Polytechnique de Toulouse.

<sup>1</sup> Prix lycéen-Ingénieuses CEDEFI et coup de cœur des Trophées Agires Synergie

<sup>2</sup> L'Université de Toulouse (Acorda), N7 Développement, NXP, Wavestone, SII, Vitesco Technologies

« La loi de février 2002 concernant la démocratie de proximité prévoit les expressions politiques dans le journal de la Métropole. Les textes publiés dans ces deux pages n'engagent que leurs auteurs. »

## Groupe Métropole d'Avenir

### Toulouse Métropole, précurseur sur la qualité de l'air

Le 10 juillet dernier, le Gouvernement a décidé de reprendre la plupart des propositions du rapport coordonné par Jean-Luc Moudenc sur les ZFE. Le Maire-Président de Toulouse Métropole, conscient des difficultés des Français, a proposé des solutions pour éviter « *une explosion sociale du type Gilets jaunes puissance 10* ».

La Majorité métropolitaine a souhaité assouplir la ZFE de Toulouse Métropole. Pour une ZFE + juste et + cohérente, au 1<sup>er</sup> janvier 2024, tous les véhicules seront autorisés, sauf les + polluants, à circuler et stationner dans le périmètre de la ZFE. Cela a été rendu possible par les résultats positifs de nos actions sur la qualité de l'air du territoire.

L'amélioration de la qualité de l'air est un enjeu de santé publique. Depuis 2014, notre Majorité est engagée dans un vaste programme pour l'amélioration de la qualité de l'air à travers le Plan Climat Air Énergie Territorial (PCAET). Nous proposons plusieurs aides, parmi les plus généreuses des agglomérations françaises concernées, pour accélérer la transition écologique des particuliers : jusqu'à 5000 € pour l'achat d'un véhicule + propre et jusqu'à 15000 € pour l'achat de panneaux photovoltaïques.

Enfin, nous déployons le Réseau Express Vélo et ses + de 440km de pistes cyclables, tandis que nous allons augmenter l'offre en vélos libre-service sur une grande partie du territoire métropolitain avec 182 stations et

1225 vélos supplémentaires ! La qualité de l'air sur notre métropole est l'une des + saines en France, parce que votre santé est notre priorité.

### Toulouse Métropole engagée pour votre pouvoir d'achat :

En cette période marquée par l'inflation, nous savons le poids des dépenses de la rentrée sur votre pouvoir d'achat. Toulouse Métropole est donc pleinement engagée à vos côtés. De nombreuses mesures ont ainsi été prises pour pallier à vos difficultés.

Pour le transport, le réseau Tisséo demeure parmi les moins chers de France, notamment pour les étudiants et les seniors. Pour vos déplacements en vélo, une aide jusqu'à 600 € a été proposée pour l'achat, la location ou la transformation d'un vélo. Pour les dépenses du quotidien, la Métropole accorde une aide à la réparation des objets, ce jusqu'à 100 €. Face aux fins de mois difficiles, le Fonds de Solidarité Logement prévoit jusqu'à 700 € d'aide ponctuelle pour payer les factures d'eau. Pour le logement, nous accompagnons les propriétaires via la prime Éco-Rénovation pour lutter contre le gaspillage énergétique. Enfin, les jeunes de - de 29 ans peuvent bénéficier du prêt Instal'toit, soit une avance de 500 € pour s'installer dans leur nouveau logement. Faire du sport est nécessaire mais peut être onéreux. Avec leurs promenades sportives jalonnées d'appareils fitness, les bases de loisirs métropolitaines conjuguent nature et activité sportive, gratuitement ! Vous les trouverez à Bruguières, Tournefeuille, Blagnac, Beauzelle, Fenouillet et Toulouse. Toutes ces aides, n'en déplaise à l'Opposition, ont pu être créées

grâce à une saine gestion de nos finances qui nous permet d'améliorer votre quotidien.

### L'eau : une ressource rare que nous devons protéger

Face au réchauffement climatique, nous œuvrons depuis plusieurs années pour préserver la ressource en eau. La baisse continue du niveau de la Garonne et les faibles précipitations nous obligent à adopter les bons réflexes.

Dans cette optique, nous vous avons distribué des kits Éco Box qui vous permettent de réaliser plus de 30% d'économie d'eau. Cette opération est un véritable succès : plus de 5000 kits ont été distribués en quelques jours seulement.

Nous avons également créé, en 2021, un centre de gestion de l'eau potable (COMET) qui permet, grâce à des capteurs posés sur les 3300 km du réseau pluvial, de détecter la moindre fuite, permettant d'économiser 1,3 million de m<sup>3</sup> d'eau en 2022 ! En parallèle, avec l'agence de l'eau Adour-Garonne, nous avons lancé le projet Val'Réu au cœur de l'usine de traitement de Ginestous. Ce programme innovant a pour objectif de réutiliser les eaux usées comme alternative à l'eau potable pour nettoyer les rues et arroser les espaces verts.

Face à une opposition bavarde, qui ne propose rien et qui s'oppose à tout, nous, nous agissons et mettons les moyens pour préserver notre ressource la plus précieuse et maintenir son coût parmi les plus bas de France.

### Grand Parc Canal : la nature dans et aux portes de Toulouse

Partez du parvis Brienne à Saint-Pierre à Toulouse jusqu'à l'écluse de Saint-Jory, en longeant le port

de l'Embouchure, le bassin des Filtres, les trémies des Minimes, en continuant par le port Saint-Sauveur, les cales de Radoub et le boulevard Griffoul-Dorval, pour arriver sur le lac du Bocage à Fenouillet et, enfin, sur l'écluse de Lespinasse. Telles seront les étapes de ce corridor écologique réaménagé en nouvel havre de fraîcheur d'ici 2030.

Le projet du Grand Parc Canal répond à une forte aspiration : doubler la trame verte autour des 30 km de canaux, tout en développant des pistes cyclables et piétonnes à deux sens sur chaque rive. Notre objectif est clair : faire de ces cours d'eau des lieux de rencontres et non de transit automobile, avec une mixité des usages et des publics. Au-delà des dimensions urbaines et environnementales, le projet s'accompagne d'une ambition patrimoniale, économique et touristique. C'est en ce sens que nous travaillons à la mise en valeur des éléments patrimoniaux des canaux, en recréant de l'activité sur l'eau, tout en embellissant et en animant les berges.

À l'antipode de la vision punitive de l'écologie prônée par l'Opposition, adepte de la décroissance et des passions tristes, notre projet s'inscrit dans une démarche écologique collaborative et optimiste, au service de votre bien-être.

### Les élus du groupe Métropole d'Avenir

## Groupe Métropole solidaire, écologique et démocratique

### Coupe du monde de rugby : l'événement en métropole

Depuis début septembre, notre métropole, place forte du rugby, vit avec ferveur les matchs



de la coupe du monde. Avec l'organisation de cinq rencontres dans un stadium rénové pour l'occasion et l'organisation d'animations avec notamment la fan zone de la prairie des filtres, notre territoire s'est donné les moyens de réussir cet événement populaire où supporters, touristes et habitants peuvent se retrouver. Grâce au rayonnement international de cette compétition, l'arrivée de 50 000 touristes sur notre métropole permet de soutenir l'économie locale. Avec 63 millions d'euros de retombées économiques sur la région pour le tourisme, la restauration, l'hôtellerie et les transports, cette coupe du monde est un appui financier exceptionnel. Cependant, la reprise de la grève des agents de Tisséo a accompagné l'ouverture de la compétition. Les journées de mobilisation et de grève risquent de se succéder, perturbant considérablement les transports en commun et le déroulement de cet événement populaire qui doit tous nous réunir. Comme en juin dernier, nous appelons toutes les parties à privilégier le dialogue social, seul à même de permettre une issue positive pour tous avec un accord équilibré dans les plus brefs délais.

### **Donner davantage la parole aux jeunes : notre proposition**

Alors que l'abstention chez les jeunes est la plus forte, il est nécessaire d'inventer et d'utiliser des outils qui permettent de ré-enchanter la politique et de mieux faire comprendre les enjeux et compétences des différentes collectivités. Une des réponses à cet enjeu peut être la participation à une instance de propositions, favorisant la participation citoyenne. En proposant la mise en place d'un conseil métropolitain des

jeunes, notre groupe a souhaité permettre aux futurs jeunes conseillers de travailler en lien avec les compétences de la métropole.

### **Musées payants les 1<sup>ers</sup> dimanches du mois : exemptons les métropolitains !**

Les tarifs des musées de Toulouse et de la métropole augmentent. Aussi, à compter de mai 2024, ces musées ne seront plus gratuits les premiers dimanches du mois de mai à septembre.

Gérard André, Vice-Président à la Culture et membre du groupe a tout d'abord proposé une tarification sociale renforcée. Ainsi, et c'est nouveau, les personnes bénéficiant des minima sociaux pourront profiter de la gratuité des musées ! Quant à la gratuité les premiers dimanches du mois, elle passera donc désormais à sept dimanches par an. Cette mesure entraverait l'accès des plus fragiles à la culture.

Nous avons donc proposé au Président de la Métropole d'étudier la possibilité de maintenir le dispositif actuel pour les métropolitains. Il s'est dit ouvert à l'idée. Nous l'encourageons à soutenir la visite par tous de nos musées !

### **Karine Traval-Michelet et les élus du groupe**

### **Groupe des Indépendants**

À mi-mandat, les 17 élus du groupe des Indépendants ont dressé un bilan de leurs actions. Actions qui sont ancrées dans le quotidien et la proximité auprès notamment des acteurs économiques et associatifs de la Métropole toulousaine. Depuis 3 ans, ces maires et

adjoints animés par l'intérêt général et par la volonté de « faire Métropole », sillonnent le territoire et échangent avec de nombreux acteurs issus de l'aéronautique et du spatial, de l'alimentation locale, des associations sportives, du CHU, de l'économie circulaire, du traitement des déchets, de l'eau et de l'assainissement, de l'inclusion, de la recherche, ... Force est de constater que Toulouse Métropole est un lieu d'exception, avec des objectifs ambitieux dans de nombreux domaines et que face à la crise « sidérante » du COVID, elle a su résister.

Fervent défenseur également pour l'égalité entre les femmes et les hommes, le groupe a signé, en mars 2022 à Blagnac, la Charte Européenne pour l'Égalité Femmes-Hommes et mène de nombreuses actions de sensibilisation tout au long de l'année au sein de leurs communes respectives. C'est dans ce contexte, que Marc Fernandez, Maire de Beaupuy, a organisé, le 13 mai dernier, un challenge pétanque qui a réuni 32 équipes mixtes d'élus de plus de 20 communes de Toulouse Métropole, événement qui sera renouvelé l'année prochaine. Le groupe des Indépendants, signataire du pacte d'orientation et de gouvernance en 2020, se concerta plusieurs fois par mois pour débattre sur les grands projets métropolitains, force de proposition, il participe activement au dynamisme du territoire.

### **Le Groupe des Indépendants**

### **Groupe Métropole, Écologiste et Citoyenne pour des Territoires**

## **Solidaires Groupe Alternative pour une Métropole Citoyenne**

### **Autoroute Toulouse-Castres : M. Moudenc s'enfoncé dans le déni climatique**

Le projet d'A69 est un scandale démocratique : privatisation de tronçons gratuits à ce jour, artificialisation de 400 ha de terres, abattages d'arbres... Lors de l'enquête publique, 94 % des habitants se sont exprimés contre ce projet. L'aménagement de la RN126, le développement des modes doux et des transports en commun, dont le RER toulousain, serait une réponse plus équitable et écologique. Or, le passage en force des autorités (Région, État) sur ce projet contraint la population à se mobiliser avec détermination, jusqu'à la grève de la faim.

L'urgence climatique impose de renoncer aux projets incompatibles avec une baisse des émissions de CO2. Aussi, nous avons présenté un vœu contre l'A69 aux derniers Conseils de Métropole. M. Moudenc a systématiquement refusé qu'un débat se tienne. Par son silence complice, il cautionne ce projet climaticide. De même, la Jonction Est voulue par M. Moudenc qui consiste à bétonner 20 ha de terres pour gagner 3 min de trajet, a été rejetée à 92 % lors de la concertation publique. Rompre avec l'extension des réseaux routiers et la spirale de l'artificialisation est crucial pour atténuer le choc climatique. L'aveuglement inouï de la majorité métropolitaine renforce notre détermination à défendre l'intérêt général.

### **Vos élues & élus de gauche, écologistes et citoyens**

# Temps Libre

Le territoire des communes de la métropole offre de nombreuses occasions de sorties culturelles et sportives. TIM a sélectionné pour vous quelques rendez-vous.

ART MODERNE

## LE TEMPS DE GIACOMETTI



Alberto Giacometti  
Le Chat, 1951

© Succession Alberto Giacometti / Adagp, Paris 2023

Un portrait inédit d'Alberto Giacometti, acteur du monde de l'après-guerre. Du 22 septembre 2023 au 21 janvier 2024, Les Abattoirs, Musée – Frac Occitanie Toulouse présentent une exposition dédiée à cet artiste emblématique du XX<sup>e</sup> siècle, de 1946 jusqu'à son décès en 1966. *Le temps de Giacometti (1946-1966)* propose une relecture de sa création en l'inscrivant dans son contexte historique, au sein des différents cercles qu'il côtoyait – les artistes, écrivains et philosophes qu'il fréquentait, la jeune génération qui lui rendait visite, ceux qui le photographiaient, les galeries dans lesquelles il exposait... – pour se faire l'écho des grandes questions artistiques et philoso-

phiques de l'époque soulevées par le surréalisme ou l'existentialisme.

Mêlant sculptures, peintures, gravures, photographies et archives, l'exposition rassemble 80 œuvres provenant de la collection de la Fondation Giacometti, co-organisatrice de l'exposition. Parmi elles, *Le Chariot*, *La Cage*, *L'homme qui marche*, une *Grande Femme*, ou encore un ensemble remarquable de peintures.

À la fin de la visite, l'exposition fait dialoguer Giacometti avec des artistes contemporains autour de la survivance de la figure de « l'Homme qui marche », interrogeant ses chutes et ses espoirs actuels.

🔗 [lesabattoirs.org](https://lesabattoirs.org)

PHOTO

**Regards  
sur le rugby**

À l'occasion de la Coupe du Monde, les bibliothèques de Toulouse se mettent à l'heure du rugby, avec, notamment, l'exposition *André Cros, photographe de terrains* qui présente des clichés exceptionnels de ce photoreporter formé chez Jean Dieuzaide. Un panorama du rugby toulousain d'après-guerre (1945-1988). Jusqu'au 26 novembre à la médiathèque José-Cabanis.

📖 **bibliotheque.toulouse.fr**

COUPE DU  
MONDE DE  
RUGBY 2023

**Vivez la finale  
au Village !**

Écrans géants, animations pour les familles, restauration... Pour vous mettre dans l'ambiance et vivre pleinement la finale de la Coupe du Monde de Rugby 2023, rendez-vous samedi 28 octobre au Village Rugby à la prairie des Filtres (quartier Saint-Cyprien à Toulouse).

📖 **metropole.toulouse.fr**

ANIMATIONS

**DES RENDEZ-VOUS  
POUR TOUS**

*Tout le monde s'y retrouve !* C'est le leitmotiv qui a guidé la mise en place du

label « Villes pour tous » par la Mairie de Toulouse en 2022, en partenariat avec les communes de Toulouse Métropole. Ce label distingue des manifestations ouvertes à tous les publics, en situation de handicap ou non, à Toulouse et dans les communes alentour, pour favoriser l'accès aux loisirs à tous, dans un objectif de mixité. Des rendez-vous qui s'inscrivent dans une démarche d'accessibilité et d'inclusion en direction des personnes en situation de handicap, en proposant, par exemple, de l'interprétation en Langue des signes

française (LSF), de l'audiodescription, des documents rédigés en Facile à lire et à comprendre (Falc) ou encore du braille, sans oublier l'accessibilité physique. Le label fédère de plus en plus de partenaires associatifs ou municipaux, autour de rendez-vous très variés : concerts, rencontres sportives, forums emploi, conférences, ateliers ludiques pour les enfants, etc. Toute l'offre est regroupée au sein d'un programme semestriel. Découvrez notre sélection de sorties pour le dernier trimestre ci-contre.

Pour retrouver le programme complet, rendez-vous sur [metropole.toulouse.fr](https://www.metropole.toulouse.fr)



*Chère Ijeawele,*  
un spectacle de la Compagnie Bajo el Mar à Bruguères, qui mêle signes et rythmes hip-hop

**RENDEZ-VOUS  
"VILLES POUR  
TOUS", NOTRE  
SÉLECTION :**

Samedi 21 octobre  
**Conférence :**  
**TDAH, quelle place  
dans la société ?**

Rencontre avec des professionnels des troubles du développement avec hyperactivité. Focus sur la scolarité dans le supérieur et l'emploi. Au 2 rue Lafage à Toulouse.

Mardi 24 octobre  
**Escape game  
Rugby Cube**

Animation proposée par le Stade Toulousain Rugby Handisport. Au Museum de Toulouse, allées Jules Guesde.

Les 28 et 29 octobre  
**Festival Blagnac  
Culture geek**

Danse Kpop, jeux vidéo, concours cosplay, etc. À la salle des Ramiers, rue des Sports à Blagnac.

Dimanche 12 novembre  
**Ciné-concert burlesque**

Expérience de cinéma inédite avec des BO de films interprétées par l'orchestre d'harmonie H20. À la Grande halle de L'Union, rue du Somport.

Les 17 et 18 novembre  
**Ludothèque géante**

Espace de jeu pour les tout-petits, jeux de coopération, de société, escape game, enquête policière, etc. Gymnase Bagatelle, impasse Bachaga Boualal à Toulouse

Du 22 au 25 novembre  
**Bruguères  
fait son festival !**

Quatre jours d'animations et de rendez-vous inclusifs pour petits et grands. Au Bascala, rue de la Briqueterie.



## ENFANTS

## Un jeu sous le dôme de La Grave

À partir des vacances de la Toussaint, la chapelle Saint-Joseph de La Grave propose une visite ludique aux enfants de 7 à 12 ans. Mallette pédagogique sur l'histoire du lieu en location à 10 euros, à réserver sur la billetterie en ligne :

 [metropole.toulouse.fr](https://metropole.toulouse.fr)

## FESTIVAL Origines Contrôlées

Du 20 octobre au 4 novembre, *Origines Contrôlées*, le festival porté par le Tactikollectif, fête ses 20 ans. Au programme, du théâtre, de la musique, du cinéma, de l'humour, des tables rondes...

Temps fort le 4 novembre, avec Mouss, Hakim et de nombreux invités en concert au Metronum.

 [tactikollectif.org](https://tactikollectif.org)

## EXPOSITION

## Naturellement Rugby

À l'occasion de la Coupe du Monde de Rugby 2023, le Muséum de Toulouse célèbre aussi l'Ovalie avec *Naturellement rugby*, une exposition pluridisciplinaire présentée jusqu'au 7 janvier 2024. L'occasion d'en savoir plus sur l'histoire du rugby et d'approfondir ses connaissances scientifiques sur les emblèmes de chaque équipe.



crédit Chris Sabor - unsplash

## EXPOSITION

## SEX APPEAL, la scandaleuse vie de la nature

**V**ous croyez le kamasutra réservé aux humains ? Alors *Sex-appeal, la scandaleuse vie de la nature* risque de vous surprendre. Aussi fascinante qu'insolite, cette exposition sonde la biodiversité du vivant par le prisme de la sexualité des animaux et des plantes. Une sexualité exubérante, colorée, flamboyante, qui dissimule un monde à l'imagination sans limite où la pulsion de vie pousse chaque espèce vivante à rivaliser d'ingéniosité pour survivre, conserver et transmettre le patrimoine génétique

qui lui est propre.

Bisexualité des lions, hermaphrodisme du poisson clown, homoparentalité chez les oiseaux... L'exposition aborde ces questions sans tabou mais avec délicatesse, rigueur et humour. En présentant la sexualité comme un moteur de la biodiversité, *Sex-appeal, la scandaleuse vie de la nature* rend hommage à la variété, celle des espèces comme celle des comportements sexuels. Jusqu'au 7 juillet 2024, conseillé à partir de 10 ans.

 [museum.toulouse-metropole.fr](https://museum.toulouse-metropole.fr)



## À vos agendas

Dans le cadre du festival BD Colomiers, l'opération *All you need is lire* se déploie du 14 octobre au 19 novembre dans une vingtaine de librairies et de bibliothèques de la Métropole. L'occasion de rencontrer d'autres amateurs de beaux livres aux *Petits déjeuners de la bande dessinée* et de découvrir deux maisons d'édition « coups de cœur » : *6 Pieds sous Terre* et *Les Fourmis Rouges*.

## CLASSIQUE Splendeurs visionnaires

Samedi 2 décembre, la Halle aux grains accueille le futur directeur musical de l'Orchestre national du Capitole, Tarmo Peltokoski. Le jeune prodige propose un programme réunissant des géants de l'histoire de la musique : Wagner, avec l'ouverture de l'opéra *Les Maîtres chanteurs de Nuremberg* ; Strauss, avec le poème symphonique *Ainsi parlait Zarathoustra* ; Schoenberg, avec son *Concerto pour violon* interprété par Renaud Capuçon.

📍 [onct.toulouse.fr](http://onct.toulouse.fr)

COLOMIERS

# LA BD FAIT SON FESTIVAL

**A**moureux de comics, préparez-vous à bul-ler de plaisir ! Du 17 au 19 novembre, le Festival de BD Colomiers rend hommage au 9<sup>e</sup> art dans sa ville organisatrice, bien sûr, mais aussi dans d'autres lieux de la Métropole, comme Odysud à Blagnac ou le Quai des savoirs à Toulouse. Au programme, des rencontres avec une centaine d'auteurs invités et la présence de nombreuses maisons d'édition. Mais aussi des expositions, des lectures, des ateliers – dont certains animés par les artistes en

personne – un salon de tatouages éphémères... et même une pyjama party pour les petits ! Grande nouveauté de cette nouvelle édition, le podcast *La Peau de l'ours.e* se glisse dans les coulisses de la création en bande-dessinée (disponible sur toutes les plateformes d'écoute à partir de la mi-octobre). Le documentaire s'invite dans le quotidien de quatre auteurs en cours d'écriture : Jérôme Dubois, Juliette Mancini, Léon Maret et Margaux Meissonnier.

📍 [bdcolomiers.com](http://bdcolomiers.com)



## RAYMOND DEPARDON DAVID BURNETT Septembre au Chili 1971/1973

1971, le photographe français Raymond Depardon part au Chili couvrir le premier anniversaire de l'élection de Salvador Allende, les manifestations festives dans les rues de Santiago, le peuple plein d'espoir. Deux ans plus tard, son confrère américain David Burnett saisit le coup d'État du général Pinochet qui précipite le pays dans une dictature militaire sanglante. Les deux photographes ont croisé leurs regards dans un reportage collectif et remporté le prix Robert Capa Gold Medal 1973, la plus haute distinction du photojournalisme. Un témoignage rare à découvrir à la galerie Le Château d'Eau jusqu'au 7 janvier 2024.

📍 [chateaudEAU.toulouse.fr](http://chateaudEAU.toulouse.fr)



© Raymond Depardon



## Bons plans du web

Retrouvez sur [metropole.toulouse.fr](http://metropole.toulouse.fr) la programmation sur le territoire métropolitain.

## FESTIVAL

**Lumières sur le quai**

Pour la 9<sup>e</sup> édition de son festival phare, le Quai des Savoirs explore le thème « Jouer avec le feu », en lien avec la fin de sa grande exposition *Feux, mégafeux*. Au programme, toute une série de rendez-vous au croisement des arts visuels, des sciences et technologies : des expositions et installations artistiques et scientifiques, performances, spectacles, ateliers et mises en lumière extérieures. L'édition 2023 met en lumière l'inventivité technique qui a conduit les humains à mettre au point, au fil du temps, des technologies basées sur la combustion, des arts de la table à l'industrie spatiale en passant par les créations pyrotechniques. « Jouer avec le feu » évoque aussi le mythe de Prométhée, ce titan qui vola le feu aux dieux pour le donner aux hommes et ouvrir la porte au progrès technique. Qui sont les Prométhée d'aujourd'hui ? Dans le domaine des sciences du vivant, de l'intelligence artificielle ou de la géo-ingénierie (projets scientifiques à grande échelle visant à contrer le changement climatique), sommes-nous en train de jouer avec le feu ? Qu'avons-nous appris de l'histoire pour ne plus nous brûler et construire des futurs désirables ? Du 20 octobre au 5 novembre au Quai des Savoirs, allées Jules Guesde à Toulouse et dans les communes de la Métropole.

📍 [quaidessavoirs.fr](http://quaidessavoirs.fr)



photo : Emmanuel Grimalt, Quai des Savoirs

## SANTÉ

**Semaines d'information sur la santé mentale**

La 34<sup>e</sup> édition de cet événement se tient à Toulouse jusqu'au 22 octobre.

De nombreux rendez-vous – conférences, rencontres, ateliers, films – sont proposés au grand public pour s'informer sur les troubles psychiques et échanger avec des professionnels.

Programme sur 📍 [metropole.toulouse.fr](http://metropole.toulouse.fr)



## FENOUILLET

**UN NOUVEL ESPACE DE LOISIRS**

**D**epuis juillet, un héron monumental a posé son nid à Fenouillet. Du haut de ses huit mètres, cette structure évoquant les oiseaux emblématiques de la Garonne à Fenouillet, comme l'aigrette ou le blongios nain, constitue l'élément principal du nouvel espace de loisirs aménagé par Toulouse Métropole sur le site du parc existant. En bois de robinier, créé spécialement pour le site, le grand héron s'intègre parfaitement à son cadre naturel. L'aire de jeux d'environ 1 000 m<sup>2</sup> offre trois zones ludiques adaptées à chaque âge, de 1 à 12 ans : le grand héron, une tyrolienne et un espace pour les plus petits.

Plus largement, les habitants et actuels usagers peuvent profiter d'un espace embelli, végétalisé et sécurisé. Les réseaux aériens ont disparu du paysage, des arbres et végétaux agrémentent désormais l'entrée, le parking est rénové et sécurisé pour les piétons à ses abords. Des bancs et tables de pique-nique (mobilier adapté aux personnes à mobilité réduite) invitent également à une pause nature. Cette réalisation s'inscrit dans le projet de mise en valeur des bords du fleuve, le Grand Parc Garonne.

📍 [Rue de la Plage à Fenouillet.](#)

# LA CITÉ DE L'ESPACE



## PLUS DE 8 MILLIONS DE VISITEURS !

Cet été, la Cité de l'espace a accueilli son 8 millionième visiteur. La recette du succès ? Un bel équilibre entre plaisir et connaissances.

**P**our tout amateur de culture scientifique, c'est le site touristique incontournable à Toulouse. Graines d'astronautes, amateurs d'aéronautique ou astronomes aguerris, la Cité de l'espace s'adresse aussi bien aux passionnés qu'aux néophytes. Dans les jardins de 4 hectares, les visiteurs peuvent admirer les engins spatiaux grandeur nature tels que la fusée Ariane 5, la capsule Soyouz, le module lunaire d'Apollo, la station MIR ou encore le télescope spatial XMM-Newton. 4 000 m<sup>2</sup> d'expositions interactives leur offrent aussi l'opportunité de multiplier les expériences inédites : se connecter à la station spatiale internationale au Carré de l'Actu, comprendre le climat au Pôle météo, assister à des décollages de fusées au Centre de lancement, explorer la planète rouge

avec les Rovers au Terrain Martien, s'installer sur la Lune... Autres animations à ne pas manquer : des films spectaculaires à découvrir dans des salles de cinéma hors du commun. Doté d'un écran géant, l'Imax® vous invite à chausser des lunettes 3D pour vous glisser dans la peau de « Chasseurs d'astéroïdes », tandis que le Planétarium propose une véritable immersion dans le système solaire grâce à son dôme écran à 360°. Les plus petits trouvent aussi leur bonheur au Stellarium, où sont projetés des films d'animation pédagogiques, et à la Cité des Petits, un espace ludique dédié aux non-lecteurs.



### Infos pratiques

Avenue Jean Gonord

Tel : 05 67 22 23 24

Le site abrite aussi une boutique, deux restaurants et des aires de pique-nique.

## EXPOSITIONS

### LuneXplorer

Qui n'a jamais rêvé d'être un astronaute en mission vers la Lune ? Prochainement, la Cité de l'espace vous invite à vivre une expérience immersive, sensorielle et éducative unique en Europe. Avec le nouvel équipement permanent LuneXplorer, embarquez à bord d'une capsule spatiale pour éprouver les mêmes sensations qu'un astronaute, du décollage de la fusée jusqu'à l'alunissage, et découvrez les défis des prochaines missions habitées ainsi que les enjeux de l'exploration lunaire.

### Espace et Rugby

Quels sont les points communs entre un astronaute et un rugbyman ? Corps à l'épreuve, mental d'acier, esprit



d'équipe... Découvrez ce qui rassemble deux communautés emblématiques de la ville rose. À l'occasion de la Coupe du Monde de Rugby 2023, la Cité de l'espace et le Stade Toulousain présentent Espace et Rugby. Cette exposition fait dialoguer deux univers bien plus proches qu'il n'y paraît et pose un regard croisé sur de grandes valeurs partagées.

Jusqu'au 7 janvier 2024 à la Cité de l'espace, jusqu'à fin décembre 2024 au stade Ernest-Wallon.



Prévoir une journée ou plus pour découvrir la totalité du site.

Horaires variables selon la période de l'année : consultez le calendrier sur le site

[cite-espace.com](https://cite-espace.com)

Déjà  
**1 500**  
véhicules + propres  
grâce à

**LA PRIME VÉHICULE**

Jusqu'à **5 000€** d'aide



**Bravo !**



et  
**10 000**  
vélos adoptés  
grâce à

**LA PRIME VÉLO**

Jusqu'à **600€** d'aide

pour en bénéficier :  
[demarches.toulouse-metropole.fr](https://demarches.toulouse-metropole.fr)

Au cœur de  
votre quotidien

toulouse  
métropole