



DOSSIER

LA CULTURE FAIT RAYONNER LA MÉTROPOLE

Au cœur de votre quotidien

04 BRÈVES



Actualités

La Métropole en mouvement

06 BRÈVES



Dans les communes

Du neuf pour la collecte des déchets

08 L'INFOGRAPHIE



Déplacements

Ça route pour VélÔToulouse

10 > 14 DOSSIER



CULTURE

L'art rayonne dans la Métropole

15 PORTFOLIO



Chantier

Voyage au centre du métro

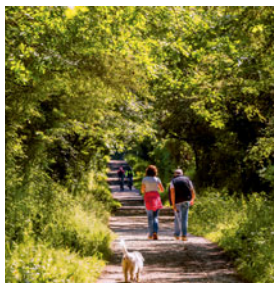
18 TALENT



Jérémy Fages

Un chocolatier inspiré

20 GRANDS PROJETS



Espaces naturels

Cinq grands parcs en projet

24 TEMPS LIBRE



Rendez-vous

Notre sélection de temps forts sur la Métropole



TIM, Toute l'information de la Métropole – n°29, HIVER 2024. Magazine d'informations de Toulouse Métropole • Direction de la communication. 6, rue René Leduc - B.P. 35821 31 505 Toulouse cedex • Directeur de la publication : Jean-Luc Moudenc • Rédactrice en chef : Sophie Soulairol-Castela • Rédaction : Fabienne Carré, Eve Lasbats, Géraldine Pavin, Natacha Nayrac • Infographie/mise en page/préresse : Hélène Brieu, Amélie Castan-Roi, Stéphanie Périno, Pierre-Éric Petit, Valérie Weyland • Chef de studio : Franck Le Callonec • Crédits photos : Mairie de Toulouse, P. Nin • Iconographie : Valérie Ferret • Photogravure : Picto • Impression : Agir graphic • Tirage : 202 080 exemplaires - Imprimé sur papier recyclé • Gestion de la diffusion : Direction de la communication • Distribution : Mediapost, Routage Soluc'ea. Dépôt légal à parution : ISSN 2557-1656. metropole.toulouse.fr

À PROPOS

JEAN-LUC MOUDENC

PRÉSIDENT DE TOULOUSE MÉTROPOLE
MAIRE DE TOULOUSE



FINANCES

Comment réagissez-vous face aux économies exigées par l'État sur le budget des collectivités locales ?

En signe de protestation, avec les Maires du département et de la Métropole, nous nous sommes rassemblés devant la Préfecture le 7 novembre. Face à l'ampleur inédite de l'effort qui nous est imposé, nous devons réduire nos dépenses et avons dû suspendre nos recrutements. Toutefois, je ne veux ni recul du service public, ni renoncer à des réalisations utiles à nos concitoyens.



VIVRE ENSEMBLE

En quoi l'effervescence culturelle de Toulouse rassemble les habitants ?

La culture est, avec le sport, ce qui nous fait sortir de chez nous et aller vers les autres. La diversité culturelle, le choix de spectacles et de pratiques artistiques caractérisent notre Métropole. Le succès du 2^e opus de l'Opéra urbain est la preuve que quand la culture sort de ses murs pour aller à la rencontre des publics, elle éveille la curiosité et provoque l'émerveillement. Elle rassemble, et il le faut en ces temps tourmentés porteurs de divisions.



PROXIMITÉ

Pourquoi réalisez-vous des visites dans les communes de la Métropole ?

À l'image de ce que je fais à Toulouse avec les journées de quartier, je vais à la rencontre des habitants de la Métropole et des acteurs qui font vivre nos communes. C'est l'occasion pour moi de suivre sur le terrain, aux côtés des Maires, l'avancée des chantiers métropolitains dans leurs communes respectives, pour améliorer votre qualité de vie.

ACTUALITÉS

↳ TRANSITION ÉCOLOGIQUE

Un outil d'évaluation pour les entreprises

Dans le cadre de son pacte Climat 2030, Toulouse Métropole accompagne les entreprises à développer des actions pour réduire leur empreinte sur l'environnement et le climat. Évaluer son entreprise en matière de transition écologique, c'est le premier pas à faire. Toulouse Métropole met un outil à leur disposition : une plateforme d'autodiagnostic sur différentes thématiques (énergies, mobilités, eau, biodiversité, déchets, économie circulaire, RSE*). L'outil permet également de connaître ses axes de progrès et d'accéder à des ressources, aides et dispositifs ciblés d'accompagnement, en fonction des résultats de l'autodiagnostic. Pour accéder à la plateforme numérique Pacte Climat 2030 : metropole.toulouse.fr

* Responsabilité sociétale des entreprises

↳ ÉCONOMIE

Des prix pour les entreprises qui s'engagent dans la transition

Le 19 novembre dernier, lors de la 3^e édition des Trophées Toulouse Métropole Impact, Toulouse Métropole a récompensé 12 entreprises. Leur point commun ? Toutes œuvrent pour la transition, qu'elle soit sociale, écologique, économique. Pour la collectivité, l'objectif est de soutenir les acteurs locaux de l'Économie sociale et solidaire (ESS). Ces entreprises créent de nombreux emplois non délocalisables. D'utilité sociale, elles portent des innovations dans plusieurs domaines – climat, environnement, énergie (Tousolar et Enercoop), économie circulaire (Les Passeurs/Ma BO, Atelier Bois Associatif), maintien du lien social, solidarité, lutte contre les inégalités et les exclusions (Youzoo, Défi Production)... À travers ces Trophées, Toulouse Métropole donne un coup de pouce aux lauréats pour développer leurs activités (ils remportent jusqu'à 15 000 €) et valorise leurs initiatives pour les faire connaître... Découvrez les lauréats en détails sur metropole.toulouse.fr

↳ FINANCES

UNIS CONTRE LES COUPES BUDGÉTAIRES

Le projet de loi de finances de 2025 prévoit de réaliser des économies considérables sur le budget des collectivités territoriales. Conséquence ? Une perte estimée à près de 45 millions d'euros pour Toulouse Métropole. Soit « un effort budgétaire d'une dureté inédite, un choc financier d'une ampleur jamais connue jusqu'ici », alerte Jean-Moudenc, Président de Toulouse Métropole. Estimant que l'État est seul responsable du déficit, de nombreux élus de Haute-Garonne se sont rassemblés en novembre devant la Préfecture, pour protester contre ces restrictions budgétaires et ses conséquences, notamment sur l'économie locale et la qualité des services publics.



De gauche à droite, Sébastien Vincini, Président du conseil départemental 31, Jean-Luc Moudenc, Maire de Toulouse et Président de Toulouse Métropole et Karine Traval-Michelet, Maire de Colomiers.



↳ ÉVÉNEMENT

LE TOUR DE FRANCE À TOULOUSE LE 16 JUILLET !

Ville historique de la Grande Boucle – elle figure sur le premier tracé de 1903 – Toulouse accueillera de nouveau le Tour de France en juillet 2025, après un dernier passage en 2019. Partis de Lille le 5 juillet, les coureurs arriveront à Toulouse lundi 14 juillet au soir, pour profiter d'une journée de repos le 15 juillet. Mercredi 16 juillet, pour la 11^e étape du Tour, une boucle de 154 km les attend. La côte de Pech David et ses passages à 20 % de pente devraient être déterminants dans le final. Au sommet, il ne restera que huit kilomètres jusqu'à l'arrivée : les sprinteurs-puncheurs joueront alors des coudes. Un beau spectacle en perspective ! L'accueil du Tour de France est un véritable événement sportif et festif, comme le souligne Jean-Luc Moudenc, Maire de Toulouse et Président de Toulouse Métropole : « C'est avant tout une opportunité merveilleuse pour les habitants de la Métropole et les visiteurs de passage passionnés de cyclisme, de croiser leurs stars. Mais c'est également une belle occasion pour nos acteurs économiques de participer à l'effervescence de cet événement parmi les plus populaires au monde. » Sur le plan commercial, de nombreuses retombées directes sont attendues, notamment pour l'hôtellerie avec l'hébergement de 4 000 membres de l'organisation et des équipes pour trois jours.

↑ POUVOIR D'ACHAT

LE PRIX DE L'EAU EN BAISSÉ

Depuis novembre, le prix de l'eau est en baisse de 30 % par rapport au tarif de base. Elle sera à ce prix bas jusqu'au 31 mai. En effet, l'eau fait l'objet d'une tarification saisonnière : moins chère durant sept mois en hiver, plus chère durant cinq mois en été. Objectif ? Préserver la ressource en eau en incitant à l'économiser lorsqu'elle se fait plus rare, quand la Garonne est basse. Au final, un usager qui consomme le même volume d'eau tout au long de l'année paiera la même facture. Pour vous aider à réduire votre consommation, l'application mobile « Eau de Toulouse Métropole » permet de suivre sa consommation journalière, de détecter une fuite grâce aux compteurs télérelevés, etc. Afin de mieux maîtriser sa consommation d'eau, des kits gratuits d'économie d'eau sont offerts sur eaudetoulousemetropole.fr.

📱 metropole.toulouse.fr



Pour aller plus loin sur le sujet rendez-vous :
📱 metropole.toulouse.fr

DANS LES COMMUNES



© AdobeStock

↑ DÉCHETS VÉGÉTAUX

NOUVEAUX SERVICES, NOUVELLE COLLECTE

Pour réduire et réutiliser vos déchets verts, Toulouse Métropole propose de nouveaux services de broyage gratuits (prêt de broyeur individuel, broyage à domicile, opérations menées dans les communes) et vous accompagne dans vos démarches. Parallèlement, le service de collecte en porte à porte évolue pour répondre aux objectifs de réduction de 25 % des déchets fixés par la loi Agec (anti-gaspillage pour une économie circulaire). Désormais, la collecte fonctionne sur abonnement. Vous pouvez bénéficier d'un forfait saisonnier gratuit donnant droit à 6 collectes aux périodes les plus propices au jardinage : printemps (mars, avril, mai, juin) et automne (octobre, novembre). Vos besoins sont plus importants ? Pour 120 euros, un forfait annuel donne droit à 24 ramassages (2 par mois), en plus des 6 collectes saisonnières. Abonnements jusqu'au 31 janvier sur [metropole.toulouse.fr](https://www.metropole.toulouse.fr), rubrique Mes Démarches.

↓ DÉCHETS ALIMENTAIRES

Des bornes pour les biodéchets

Plusieurs communes expérimentent la collecte en apport volontaire des déchets alimentaires. Les habitants concernés peuvent déposer leurs restes de repas, épluchures et produits périmés dans de nouvelles bornes de collecte installées sur l'espace public : soit dans des bornes vidées au moins une fois par semaine (comme à Blagnac), soit dans des composteurs (à Aigrefeuille, Saint-Orens-de-Gameville et un quartier de Toulouse). Ainsi, au lieu d'être incinérés, les déchets alimentaires, qui représentent près d'un tiers du contenu des poubelles, sont transformés en engrais naturels et en énergie (biogaz). À partir du printemps 2025, la collecte des déchets alimentaires sera déployée à l'échelle de la Métropole.

↓ URBANISME - HABITAT

Donnez votre avis sur la ville de demain !

Le Plan local d'urbanisme intercommunal et d'habitat (PLUi-H) fixera les grandes orientations d'aménagement et d'habitat pour les 37 communes de la Métropole, de 2025 à 2035. Il déterminera les règles d'occupation et d'utilisation du sol, les zones constructibles ou celles à protéger. En cours d'élaboration depuis 2022, il aborde aujourd'hui sa dernière étape : l'enquête publique. Celle-ci se tiendra du 2 janvier au 13 février 2025. Chaque personne qui habite, travaille ou étudie dans la métropole toulousaine peut s'exprimer une dernière fois avant l'approbation du plan. Plus d'infos sur metropole.toulouse.fr

↓ SAINT-ORENS

Un pas vers la citoyenneté

Le prochain forum de la Citoyenneté se tiendra le 14 mars 2025 au Château Catala. Plus qu'une simple remise de carte électorale aux jeunes Saint-Orennais, cette rencontre est l'occasion d'explorer la notion de citoyenneté. Chacun peut y exprimer sa vision de l'engagement civique lors de discussions ouvertes et de rencontres enrichissantes. Objectif pour la Mairie : guider les jeunes dans leur intégration à la vie citoyenne. mairie-saint-orens.fr



30 000

C'est le nombre de participants au dernier marathon, désormais intitulé Toulouse Métropole Run Experience. Ce qui le place au top 3 des plus importants marathons de France, avec cinq épreuves de course à pied proposées.

↓ QUINT, BALMA, BEAUPUY

LE PRÉSIDENT SUR LE TERRAIN

Aller à la rencontre des maires, des habitants et acteurs économiques sur le terrain, c'est l'objectif des visites de Jean-Luc Moudenc, Président de Toulouse Métropole, dans les 36 communes de l'agglomération. C'est l'occasion de découvrir les réalisations locales et de faire le point sur les projets soutenus par la Métropole pour améliorer le cadre de vie des habitants.

Le 14 novembre, il se rendait à Quint-Fonsegrives auprès de Jean-Pierre Gasc, Maire. De nombreux aménagements sont en projet pour optimiser les déplacements, tels que la piste cyclable sur le chemin de Ribaute. Le 26 septembre, il visitait Balma (photo) aux côtés de Vincent Terrail-Novès, Maire. Il s'est notamment intéressé au chantier de la liaison piétons-cycles Hers-Cyprié et à celui de la rénovation de l'avenue des Mimosas, avant de se rendre au Théâtre de verdure, un espace aménagé et végétalisé pour offrir de la fraîcheur. Enfin, ce même jour, il rencontrait Marc Fernandez, Maire de Beaupty. Le projet majeur des prochaines années est l'aménagement du cœur de bourg de Beaupty, situé au bord de la route M112, un axe routier très fréquenté, dont la restructuration sera capitale pour l'est toulousain.



© Ville de Balma

↓ VILLENEUVE-TOLOSANE

Des jeux vidéo à la médiathèque

La médiathèque Clémence Isaure propose désormais un espace jeux vidéo offrant une variété de consoles et équipements (Nintendo Switch, PlayStation 5, borne d'arcade, Gameboy Color, casques Meta Quest 3). Des sessions d'une heure sont organisées les mercredis, samedis et pendant les vacances scolaires, avec des jeux favorisant la coopération et l'apprentissage, par exemple à travers la visite de musées en réalité virtuelle. Cette initiative vise à encourager le partage intergénérationnel et à offrir des expériences ludiques accessibles à tous.

villeneuve-tolosane.fr

↓ FONBEAUZARD

Ensemble pour l'emploi !

Vous êtes demandeur d'emploi ou en reconversion professionnelle ? Ne manquez pas le 7^e forum intercommunal « Ensemble pour l'emploi ! » qui se déroulera jeudi 6 mars à l'Espace André Gentillet. Nouveauté cette année : le forum sera tourné vers la reconversion professionnelle. Au programme : des ateliers, découvertes de métiers avec l'accompagnement d'une dizaine d'acteurs de l'emploi. Plus d'infos sur metropole.toulouse.fr

ÇA ROULE POUR VÉLÔTOULOUSE !

Lancée le 30 août dernier, la nouvelle offre de vélos en libre service rencontre un franc succès auprès des habitants et sera étendue à plusieurs communes de l'agglomération en septembre 2025. L'utilisation du vélo gagne du terrain au quotidien... Zoom.

Une nouvelle offre

- **+ 117 stations**
400 stations dans tous les quartiers de Toulouse
- **3 300 vélos neufs**
mécaniques (roses) ou électriques (oranges)
- **50% de vélos électriques**
pour parcourir facilement des trajets plus longs (jusqu'à 40 km d'autonomie) ou avec du dénivelé.

Le vélo gagne du terrain

- **La pratique du vélo a doublé en dix ans ⁽¹⁾**
Fin 2014, Toulouse comptait 283 stations et 29100 abonnés. Adopter le vélo, c'est économique, pratique, écologique et bon pour la santé.

Un service plébiscité ⁽²⁾

- **1,5 million de locations**
depuis le lancement le 30 août 2024
Le record : 38 969 locations le 11 octobre 2024
- **47 000 abonnés**
(17 000 nouveaux !)
- **42% d'utilisation**
des vélos électriques



(1) De 2013 à 2023 sur Toulouse, 1^{re} et 2^e couronnes. Enquête mobilités 2023, Tisséo Collectivités
(2) Chiffres au 3 novembre 2024

En septembre 2025, VélÔToulouse s'étend aux communes volontaires :

- Aucamville (3 stations)
- Blagnac (16 stations)
- Colomiers (12 stations)
- Tournefeuille (4 stations)
- Ramonville (6 stations)
- Labège (4 stations)

Avec 475 vélos à terme, VélÔToulouse sera le plus vaste réseau de vélos en libre service de France (après Paris).



Une nouvelle appli

- consulter les disponibilités des stations en temps réel,
- réserver un vélo
- déverrouiller un ou plusieurs vélos
- calculer et suivre un itinéraire
- recevoir une notification de restitution à la fin de chaque trajet
- accéder aux informations liées au service VélÔToulouse

...





LA CULTURE FAIT RAYONNER LA MÉTROPOLE

N

« *Notre identité culturelle est caractérisée par son effervescence et son éclectisme* ». Pour Jean-Luc Moudenc, Président de Toulouse Métropole, l'exception toulousaine ne se réduit pas à un seul événement ou un unique monument, mais s'épanouit dans une mosaïque de richesses et de talents. Du rayonnement de l'Orchestre du Capitole à la renommée de la Cité de l'espace, en passant par les succès de festivals aux sonorités plurielles, l'ambition de grandes expositions ou les splendeurs de Saint-Sernin, notre diversité culturelle signe notre singularité. Depuis dix ans, Toulouse Métropole encourage ce foisonnement. « *La culture est, avec le sport, ce qui nous rassemble le plus et nous offre l'occasion de la rencontre*, poursuit l' élu. *C'est pourquoi je souhaite que l'art soit partout, pour tous, et que l'on puisse l'admirer sous toutes ses formes, des plus classiques aux plus contemporaines.* »





Fin octobre, le Minotaure était de retour à Toulouse accompagné de Lilith (notre photo) et d'Ariane l'araignée.

L'ART POUR TOUS

Depuis dix ans, la culture a pris un nouvel essor. Valorisation du patrimoine, organisation d'événements quotidiens, éducation culturelle et ouverture au plus grand nombre... L'art se conjugue à tous les temps, partout, pour tous.

Cet automne, Toulouse a servi de décor au magistral Opéra urbain de la compagnie La Machine, *La Porte des Ténèbres*, 2^e opus du *Gardien du Temple*. Pendant trois jours, 1,2 million de personnes ont suivi les aventures d'Ariane l'araignée et de son demi-frère Astérion, le Minotaure, envouté par Lilith, la ténébreuse femme scorpion. Touristes et habitants de la Métropole toulousaine sont venus en nombre, attirés par la promesse d'un spectacle exceptionnel qui avait déjà fait ses preuves en 2018 en séduisant près de 900 000 personnes. L'organisation de l'Opéra urbain et le succès de ces fabuleuses machines déambulant dans les rues de Toulouse témoignent de la vitalité culturelle qui anime la Métropole. Ces dix dernières années ont été marquées par une multitude de temps forts. Festivals, concerts, spectacles, expositions... Les grands événements se succèdent et fédèrent les habitants autour de la musique, l'art contemporain ou la culture scientifique (*lire aussi page 14*).

VILLE DES MUSIQUES

Reconnue pour l'excellence de ses grandes institutions – Orchestre et Opéra du Capitole, Orchestre de chambre et Ensemble baroque de Toulouse... – la métropole a su ouvrir son répertoire à toutes les musiques, via de multiples salles de concert et de nombreux festivals. Des nouveaux venus ont gonflé les rangs des incontournables Rio Loco, Toulouse les



Exposition Géants au Muséum

Orgues ou Piano aux Jacobins – tels que Bricks, Mekanik Paradize, le festival de Toulouse, ou le Rose festival – l'ensemble garantissant une programmation éclectique rivalisant d'originalité. Désignée Ville des Musiques par l'Unesco, Toulouse a rejoint un réseau international qui permet d'intensifier les échanges entre artistes, producteurs, organisateurs, associations et collectifs. Forte de ces succès, Toulouse a également candidaté pour accueillir en 2027 le Womex (World Music Expo), un salon international des musiques du monde qui a lieu chaque année dans une ville différente.

DE NIKI À GIACOMETTI

Autre atout phare de Toulouse : l'organisation de grandes expositions. Picasso et l'exil républicain, Giacometti, La Dame à la Licorne... Depuis quelques années, les événements se succèdent au musée des

Abattoirs, attirant des milliers de visiteurs : jusqu'à 163 000 venus découvrir *L'art en liberté*, en 2023, exposition dédiée à la plasticienne Niki de Saint-Phalle. Les autres musées ne sont pas en reste, comme le couvent des Jacobins et le musée Saint Raymond qui, avec l'exposition *Cathares*, avaient déjà accueilli près de 180 000 visiteurs en novembre (à découvrir jusqu'au 5 janvier 2025), ou la chapelle restaurée de La Grave qui abrite les sculptures de l'artiste Eva Jospin jusqu'au 30 mars 2025. En projet, une nouvelle salle pourrait être créée au musée des Augustins pour accueillir des expositions de peintures et sculptures plus classiques.

CULTIVER L'AVENIR

Si cette vitalité attire les talents – Tarmo Peltokoski à la direction de l'Orchestre national du Capitole, Christophe Ghristi à l'Opéra, François Delarozziere et La

1,2 million

de spectateurs



ont suivi le Minotaure, Lilith et Ariane dans les rues de Toulouse à l'automne 2024.

158 000

spectateurs



pour la saison 2023-2024 par l'Opéra et l'Orchestre national du Capitole (contre 123 000 pour la saison 2013-2014)



Giacometti aux Abattoirs



Tarmo Peltokoski à la direction de l'Orchestre national du Capitole

© Romain Alcaraz

Machine, pour ne citer qu'eux – elle s'impose aussi dans la formation professionnelle au Conservatoire à rayonnement régional, à l'isdaT (qui réunit l'École Supérieure des Beaux-Arts et le Centre d'Études Supérieures de Musique et Danse), à l'École nationale supérieure d'audiovisuel, à l'École supérieure des arts du cirque du Lido... Défendant l'accès de tous les publics à la culture, Toulouse Métropole et ses communes accompagnent et soutiennent l'installation de salles et d'équipements culturels sur l'ensemble du territoire : de La Cabane à la Cartoucherie à Utopia à Borderouge, en passant par l'Aria à Cornebarrieu ou encore, en projet, la reconversion de la Caserne Vion à Saint-Cyprien et la création de la Cité de la danse à la Reynerie. De leur côté, les bibliothèques toulousaines ont reçu le Grand Prix Livres Hebdo pour la qua-

lité de leur accueil et le label Bibliothèque numérique de référence. Elles se distinguent par la richesse de leurs collections et de leurs manifestations en entrée libre et gratuite : rencontre avec des auteurs, concerts, projections, spectacles, ateliers, contes, lectures, conférences, expositions...

PROTÉGER LE PASSÉ

Résolument ouverte vers l'avenir, Toulouse sait aussi chérir son passé et restaure inlassablement son patrimoine. Elle a d'ailleurs obtenu le label Ville d'Art et d'Histoire en 2019. Ces dernières années, plusieurs chantiers ont permis la réouverture de joyaux de l'architecture toulousaine : les digues des bords de Garonne, Notre-Dame la Daurade, le château de la Reynerie... D'autres chantiers sont en cours au musée des Augustins, au Château d'eau, à la Cinémathèque. Le

Canal du Midi va également bénéficier de grands aménagements, dans la lignée de ce qui a été réalisé tout au long de la Garonne, pour le bénéfice de nombreux habitants de la Métropole. ■

À vos agendas

Envie de sortir ce soir, ce week-end ou le mois prochain ? Festivals, expositions, concerts, spectacles, cinéma, mais aussi marchés, événements sportifs, congrès, balades nature, stages, ateliers... L'essentiel des sorties de la métropole toulousaine est dans l'Agenda de [metropole.toulouse.fr](https://www.metropole.toulouse.fr) Les événements sont référencés par publics (enfants, seniors, handicapés, professionnel, etc.), quartiers et thématiques.

SCIENCES CAPITALES

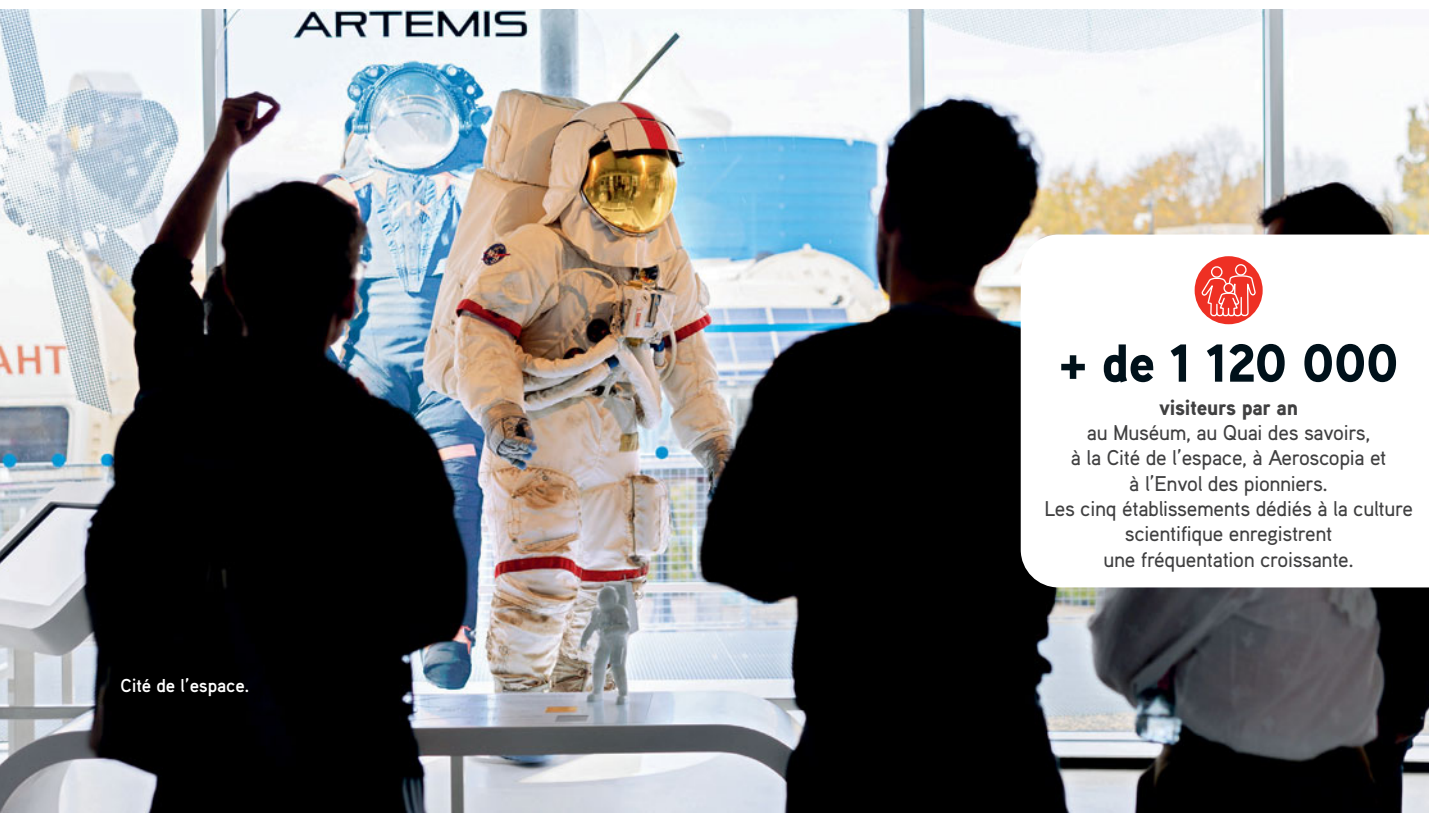
Capitale aéronautique et spatiale, à la pointe de la santé, de la robotique et autres nouvelles technologies, la métropole toulousaine met en valeur la science et l'innovation. Ce soutien prend également corps dans de nombreux lieux de culture scientifique.

Terre de la connaissance et du partage des savoirs, Toulouse Métropole cultive son excellence à travers son université, ses grandes écoles et ses laboratoires de recherche. La filière aéronautique et spatiale, le numérique, les nanotechnologies ou encore l'intelligence artificielle témoignent de l'essor technologique et industriel de la métropole. De cet écosystème sont nés de nombreux lieux publics où sciences, technologies et arts dialoguent et s'enrichissent mutuellement. Car, si Toulouse a été Cité européenne de la science en 2018, elle s'incarne en cité savante et vivante au quotidien grâce au dynamisme de ses établissements de culture scientifique (*lire aussi page 24*). Ces dernières années, plusieurs d'entre eux ont vu le jour. **Aeroscopia** a ouvert

ses 7 000 m² de collections en 2015 à Blagnac, au cœur du complexe aéronautique de la métropole, pour embarquer les visiteurs dans l'épopée de l'aviation toulousaine de Clément Ader à nos jours. Avec **L'Envol des Pionniers**, un musée dédié à l'histoire de l'Aéropostale inauguré en 2018, ces deux nouveaux espaces complètent un parcours culturel dédié à l'aviation et au spatial, initié par **L'Observatoire de Jolimont** (construit en 1846) et, surtout, par **La Cité de l'espace**, plus grand centre de culture scientifique d'Europe dédié à l'espace et à l'astronomie, implanté à Toulouse depuis 1997. Autre nouveau venu, **Le Quai des Savoirs** a ouvert ses portes en 2016, aux côtés du **Muséum d'Histoire Naturelle** (créé en 1796 et refondé en 2008). Le Quai des savoirs fait la part belle à

l'actualité scientifique et technologique, questionne l'impact de la recherche sur la vie quotidienne, articule des espaces d'exposition et des temps d'information, d'exploration et d'enquête, de discussion, de formations...

Car la médiation scientifique est la raison d'être de ce réseau d'établissements. Leurs vocations ? Rendre la science accessible à tous, l'ancrer dans notre quotidien, montrer qu'elle peut être source de dialogue, de plaisir, de rêve et de créativité. Comme la démarche artistique, la démarche scientifique porte en elle des interrogations sur le monde qui nous entoure. « *À l'heure où les avancées scientifiques transforment de plus en plus vite la vie de nos concitoyens, l'accès à la connaissance et aux savoirs est essentiel pour qu'ils puissent exercer leur esprit critique et s'adapter aux changements*, souligne Jean-Luc Moudenc, Président de Toulouse Métropole. *La culture scientifique répond donc à un enjeu de société fondamental.* » ■



+ de 1 120 000

visiteurs par an

au Muséum, au Quai des savoirs, à la Cité de l'espace, à Aeroscopia et à l'Envol des pionniers.

Les cinq établissements dédiés à la culture scientifique enregistrent une fréquentation croissante.

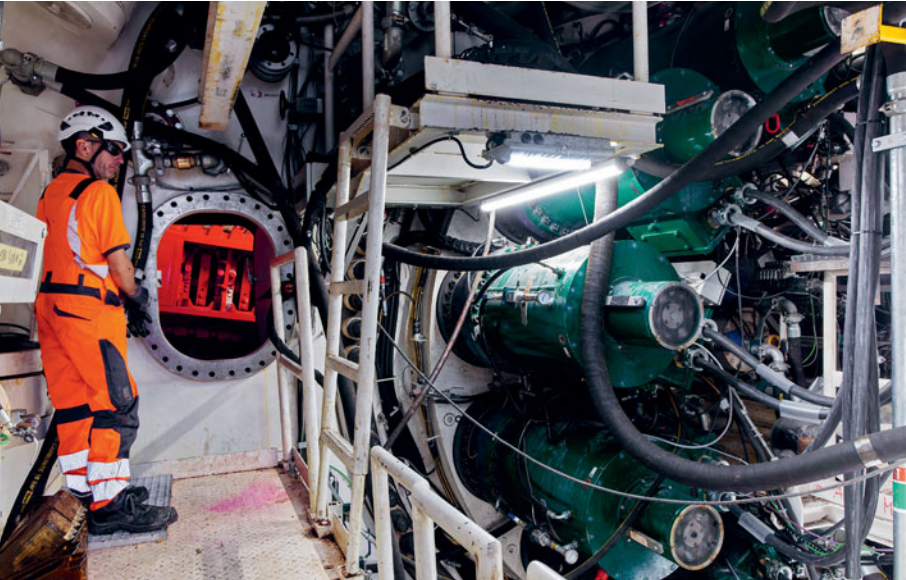
VOYAGE AU CENTRE DU MÉTRO



Une galerie souterraine se construit sous vos pieds. Le chantier de la ligne C du métro avance bien avec la réalisation des grandes infrastructures telles que les tunnels et le viaduc qui relieront les 21 stations.



1 Fin 2028, la ligne C du métro desservira 21 stations de Colomiers à Labège, en passant par Toulouse et Blagnac. Afin de renforcer ses connexions, le projet inclut aussi la réalisation de deux ramifications : la mise en service d'un tramway à haute fréquence vers l'aéroport Toulouse-Blagnac et le prolongement de la ligne B, de Ramonville à Labège (*notre photo*). La construction d'une telle infrastructure représente un chantier colossal. Après les travaux préparatoires qui ont permis de libérer le terrain, le chantier est entré dans sa phase technique de génie civil : réalisation des puits, stations, viaducs et tunnels.





sous-sol de Toulouse sur 4 km, jusqu'au puits Saint-Sauveur.

3 Les tunneliers creusent des galeries de 9,6 mètres de diamètre, en progressant de 12 mètres par jour en moyenne. Les déblais remontent à la surface avant d'être triés et utilisés pour la fabrication de matériaux ou le réaménagement de carrières. Sur notre photo, ce tapis roulant aérien a été construit pour évacuer des tonnes de terre depuis la station Ponts-Jumeaux.

4 Le tunnelier Marie-Thérèse de Villeneuve-Arifat creuse entre la station Raisin et le puits Saint-Sauveur. C'est le 3^e à entrer en action, après Marguerite de Catellan et Jeanne Marvig à Colomiers. Le 4^e tunnelier, Berthe de Puybusque, a démarré en novembre. Il sera suivi cet hiver par Lise Enjalbert, dernier à entrer en scène.

5 À Labège, deux viaducs sont en cours de construction pour franchir l'Hers et les autoroutes : l'un desservira 4 stations aériennes de la ligne C, l'autre 2 nouvelles stations de la ligne B.

6 La ligne C sera connectée à la ligne B à la station François-Verdier. Pour qu'elle passe sous la ligne B, le tunnelier devra creuser à 35 mètres de profondeur. Avant qu'il entre en action, des fouilles archéologiques se déroulent actuellement à l'emplacement qu'occupait le Monument à la Gloire des Combattants. Des fouilles prometteuses qui pourraient apporter un nouvel éclairage sur l'histoire antique et médiévale du site.



Pour en savoir plus sur le chantier rendez-vous sur projetsmetro.tisseo.fr

- Contactez un médiateur :
- par mail : travauxmetro@tisseo.fr
 - ou par téléphone au **05 61 14 48 50** (du lundi au vendredi, de 8h30 à 17h30).

Découvrez des espaces d'information à Colomiers, François-Verdier et Labège.

- Retrouvez les actualités :
- sur les réseaux sociaux Tisséo,
 - sur l'application "Parlons travaux".

2 Cinq tunneliers sont nécessaires pour réaliser 22 km de galeries souterraines (sur les 27 km de la ligne C, 5 km étant aériens au niveau de Labège). Ils mettront près de deux ans pour mener à bien leur mission, en travaillant 24 h sur 24, 6 jours sur 7. Premier à entrer en scène, Marguerite de Catellan a débuté le creusement mardi 6 août. Ce train usine de 125 mètres de long et 1 200 tonnes s'est élancé depuis la station Montaudran – Piste des Géants pour creuser le

JÉRÉMY FAGES

Chocolat-show

Fines ganaches en coffret ou sculptures monumentales, Jérémie Fages, fondateur des boutiques Cacao-Fages, travaille le chocolat sous toutes ses formes. Rencontre avec un chocolatier inspiré et dont la qualité et la créativité du travail font l'unanimité.



2011

Vainqueur de la Coupe de France des jeunes chocolatiers

2017

Ouverture de la première chocolaterie à Saint-Cyprien

2021

Lauréat des 10 meilleurs chocolatiers de France et ouverture de la chocolaterie place Saint-Georges

2024

Ouverture de la biscuiterie à côté de la chocolaterie à Saint-Cyprien



Il met la dernière main à sa plus récente création, une boule de Noël en chocolat avec renne et crochet à suspendre. Avec une attention portée à chaque détail, comme la poudre d'or qui vient sublimer le tout. Créativité, rigueur, le combo résume bien le personnage qui œuvre sous nos yeux dans son laboratoire : Jérémie Fages est un chocolatier inspiré et exigeant. Voilà 7 ans que l'artisan a ouvert sa première boutique, après avoir notamment fait ses classes chez Pillon (à Toulouse) puis à Bayonne et remporté ses premiers concours. « *J'ai découvert le travail du chocolat lorsque j'étais pâtissier dans la restauration, explique-t-il. J'ai tout de suite accroché et j'ai décidé de me former.* » Depuis, l'artisan a à cœur de faire découvrir à ses clients les plaisirs et les vertus du, ou plutôt des véritables chocolats : « *Comme pour le vin, il n'y a pas qu'un chocolat, mais plusieurs en fonction des origines et des terroirs d'origine des fèves de cacao* », tient-il à préciser. Passionné d'art depuis toujours, l'homme a aussi trouvé dans le chocolat un support d'expression à la hauteur de ses attentes. « *C'est une matière modelable à souhait qui*

me permet de donner libre cours à mon imagination notamment à travers des sculptures d'envergure », explique-t-il. Indiens majestueux, figures mythologiques diverses, félins de toute sortes, ou même croix occitane... les extraordinaires œuvres de l'artiste-chocolatier s'exposent dans les boutiques de Saint-Cyprien et Saint-Georges, donnant aux lieux des airs de véritable galerie d'art. Pour chacune, il a fallu compter un an de travail au bas mot, un temps que l'artisan prend sur son temps libre « *à chaque fois que possible* ».

UN ENTREPRENEUR ÉCO-RESPONSABLE

Matière première de ses créations, l'artiste-chocolatier décrit avec fougue « *une précieuse ressource qui se respecte, chargée d'une longue et riche histoire qui prend racine au cœur des civilisations aztèques et mayas* ». Une

histoire à laquelle, il tient « *à rendre hommage à travers son travail de tous les jours* ». Créateur, l'homme est aussi un entrepreneur ambitieux. À la boutique initiale, sont venus s'ajouter un deuxième site, place Saint-Georges en 2021, et, récemment, une biscuiterie. Il emploie 17 personnes. C'est en binôme avec son frère, Sylvain Fages, qu'il relève ces défis. Ensemble, les natifs de Saint-Céré (Lot) recherchent les fèves les plus responsables possible et privilégient les entreprises familiales. Objectif : choisir le meilleur dans le respect de leurs valeurs communes. Une exigence qui nécessite d'inventer en permanence des solutions pour contrebalancer la hausse galopante des prix des matières premières. « *Nous utilisons par exemple des emballages recyclés minimalistes* », explique le chocolatier, bien décidé « *à conserver des tarifs accessibles afin que le chocolat soit un plaisir et un bonheur partagés par tous !* »

VERBATIM

« **Le chocolat doit être un plaisir et un bonheur partagés par tous !** »

Cinq grands parcs sont en constitution sur la Métropole, le long des continuités naturelles et paysagères formées par les cours d'eau et la végétation. Ce tissu d'espaces naturels permettra de développer la biodiversité en milieu urbain, de participer au rafraîchissement des communes et d'offrir de nouveaux espaces de loisirs aux habitants.

L'AMÉNAGEMENT DES PARCS



1 Les trois canaux

Le canal du Midi (*photo*), le canal latéral et le canal de Brienne tracent un fil d'eau à travers la métropole. Il s'agit de le valoriser à travers le projet Grand Parc Canal : conforter la nature, offrir une promenade aux piétons et cyclistes le long des berges, proposer de nouveaux loisirs aux habitants dans ce cadre exceptionnel. Le projet comprend différentes opérations à différents endroits de la métropole. Première d'entre elles, la création du parvis Brienne Saint-Pierre, lancée en septembre dernier, entre les allées de Barcelone et la Garonne (à Toulouse). En parallèle, des aménagements seront réalisés jusqu'en 2025, aux cales de Radoub, au port Saint-Sauveur, au bassin de l'Embouchure et le long du canal latéral, sur les communes de Saint-Jory, Lespinasse et Fenouillet.

2 32 kilomètres de Garonne

Lancé il y a dix ans, le projet de Grand Parc Garonne vise à recréer un lien avec le fleuve de Saint-Jory à Toulouse. En plein Toulouse, l'île du Ramier en est l'opération emblématique. Cet espace, en partie libéré par le départ du parc des Expositions en 2020, deviendra une destination nature et loisirs d'ici fin 2025. Au nord de l'île, tout près de la piscine Nakache, un grand parc se constitue avec des arbres méditerranéens plantés cet hiver. On pourra se promener dans ses grandes allées, imaginées sur le modèle du Parc Toulousain du début du XX^e siècle, lieu de loisirs populaire. Les enfants pourront s'amuser sous une grande aire de jeux en forme de volière, évoquant les nombreux oiseaux présents sur l'île.

193 km
de corridors écologiques



23 communes

profiteront d'un cadre naturel valorisé et de nouvelles promenades piétonnes et cyclables



S'ACCÉLÈRE

Cinq Grands Parcs en projet



4 Le long du Touch

À l'ouest, le périmètre de ce Grand Parc va de la confluence avec la Garonne à Blagnac et Toulouse jusqu'aux portes de la métropole à Tournefeuille, avec la base verte de la Ramée et les coteaux de la Paderne à Tournefeuille et Colomiers. Avec ses 40km de cours d'eau, il a pour ambition de préserver et restaurer les milieux naturels autour de cette rivière tout en facilitant des usages de loisirs et de déplacements dans le respect des milieux naturels. La concertation, initiée en novembre dernier, se poursuit jusqu'en février 2025.

5 Les pépites de la Margelle

La Margelle – coteau boisé marquant l'ancien lit de la Garonne - longe la rive gauche de la Garonne sur 14 km jusqu'à Villeneuve Tolosane. Sur un léger relief géologique naturel, le Grand Parc Margelle offre des vues paysagères et relie une succession d'espaces verts disposés tels des pas japonais. Il relie les châteaux de Candie, de la Reynerie, du Mirail et le jardin du Barry jusqu'aux abords de l'hôpital Purpan. L'objectif est de redonner une existence à cette continuité paysagère interrompue par des coupures telles que le périphérique, et de valoriser les pépites environnementales et patrimoniales qui la parsèment.

3 La vallée de l'Hers

La vallée de l'Hers forme l'armature du Grand Parc de l'Hers, la ceinture verte de l'est toulousain, parcourue par 77 km de cours d'eau (la rivière l'Hers et ses nombreux affluents). La création du chemin de l'Hers permettra aux habitants de profiter de la grande variété des paysages de cette vallée et de loisirs de plein air (itinéraires de promenade et course à pied, parcours sportifs, aires de jeux, etc), dans le respect de l'environnement et de la biodiversité. Des premières actions et aménagements tels que la pose de mobilier de détente sont prévus dès 2025 sur l'ensemble des 13 communes concernées.



Pour s'informer et participer à la concertation sur les grands parcs, rendez-vous sur : jeparticipe.metropole.toulouse.fr

« La loi de février 2002 concernant la démocratie de proximité prévoit les expressions politiques dans le journal de la Métropole. Les textes publiés dans ces deux pages n'engagent que leurs auteurs. »

Groupe Métropole d'avenir

TOULOUSE MÉTROPOLE RAYONNE PAR SON ÉCONOMIE DYNAMIQUE ET AMBITIEUSE

Notre Métropole continue à se démarquer par sa capacité d'innovation, notamment dans les domaines de l'aéronautique, du spatial et du médical.

Parmi les grandes réussites de l'année, l'on retrouve la société Aura Aero qui a obtenu un financement de 96 millions d'euros de l'Union européenne pour développer ses avions électriques, signe du dynamisme de la Métropole en faveur des industries durables.

De même, Toulouse va accueillir le premier site de fabrication en Europe de paracétamol 100% français, avec pour objectif d'en commercialiser partout en Europe dès fin 2025. Nous saluons également la récente inauguration de l'usine d'Evotec qui produira des biomédicaments sur le campus Santé du futur.

La Métropole toulousaine prend toute sa part dans les enjeux stratégiques de souveraineté nationale et de lutte contre la pénurie des médicaments.

Nous savons que notre qualité de vie passe par le maintien et le développement des emplois dans notre Métropole. Contrairement à nos opposants d'extrême-gauche, qui n'ont de cesse de lutter contre les entreprises et d'entraver leur développement, nous souhaitons a contrario leur offrir un climat porteur pour les échanges commerciaux, l'innovation et l'emploi.

Pour que les violences autour de la future LGV Bordeaux – Toulouse cessent !

Ces dernières semaines, des groupes violents, à l'image des Soulèvements de la Terre, ont essayé de mettre un coup d'arrêt au chantier de la future

Ligne à Grande Vitesse entre Paris – Bordeaux et Toulouse. La tension est montée d'un cran le week-end du 12 octobre lors d'un rassemblement où un véhicule de gendarmerie a été incendié, 3 personnes ont été interpellées et 500 objets dangereux, dont 2 fusils, 2 arbalètes et 50 armes blanches ont été saisis !

Au même moment, le Maire écologiste de Bordeaux, tel un artificier dans une usine de poudre, n'a rien trouvé de mieux que de déclarer : « la ligne à grande vitesse en Gironde est un projet néfaste et dangereux pour notre région. »

Les Toulousains ont payé pour le Paris-Bordeaux, mais le Maire de Bordeaux et les écologistes toulousains ne veulent pas du Bordeaux-Toulouse !

L'attitude du Maire de Bordeaux, tout comme celle de l'Opposition métropolitaine, à l'image des députés mélenchonistes toulousains qui ont voté pour l'annulation des crédits alloués à la LGV, sont indignes. Leur attitude, comme l'a rappelé Jean-Luc MOUDENC, traduit un profond mépris pour l'ensemble des usagers du rail des Landes, du Pays Basque, du Béarn ainsi que du Midi toulousain et agenais. Ces postures politiques reflètent également une sévère déconnexion au réel et de nos objectifs communs de réduction de notre empreinte carbone, tant cette nouvelle ligne offrira une alternative crédible à la voiture et à l'avion pour rejoindre Paris depuis Toulouse.

Cette opposition systématique s'est déjà manifestée contre le projet pourtant nécessaire d'Aménagements Ferroviaires au Nord de Toulouse, qui permettra une meilleure desserte des gares de ce secteur. Nous déplorons l'attitude violente de ces opposants, marquée, par ailleurs, par des dégradations commises sur le chantier de la Ligne C ou contre des bornes de recharge des voitures électriques.

Nous appelons les Ecologistes et les Insoumis à la responsabilité et au respect des règles de droit. La nouvelle ligne à grande vitesse verra le jour, c'est la promesse que nous avons faite aux habitants de notre métropole.

Retour sur une année 2024 riche et festive

L'année 2024 touche à sa fin, l'occasion pour notre Groupe de faire le point sur les actions menées, entre bilan de l'année écoulée et perspectives pour l'avenir.

Depuis 2014, nous nous efforçons de faire de Toulouse Métropole un territoire où il fait bon vivre. Cet objectif, nous le poursuivons en veillant à trouver le meilleur équilibre qui soit, dans l'intérêt des communes et de leurs habitants : développement économique et qualité de vie, grands projets et politiques de proximité, services publics de qualité et gestion saine des finances, grands événements festifs et soutien aux associations culturelles et sportives de proximité. Alors que notre Opposition locale ne jure que par l'augmentation des dépenses et la critique systématique et dogmatique, nous continuons à agir dans l'intérêt de tous, et notamment des plus fragiles, avec rigueur et responsabilité.

En dépit des efforts demandés à notre Métropole et des restrictions budgétaires qui nous contraignent, nous pouvons nous réjouir de cette année 2024 qui a vu s'organiser de grands événements qui nous ont émerveillés et dont nous nous rappellerons tous ! D'abord, ce fut une grande année sportive avec les Jeux Olympiques et Paralympiques de Paris. Notre métropole, labellisée « Terre de Jeux 2024 », avec la mise à disposition d'équipements et l'octroi d'aides aux athlètes sélectionnés, a en effet eu le privilège de voir ses champions remporter de nombreuses médailles. La culture a également

été mise à l'honneur, avec l'extraordinaire succès de la 2ème édition de l'Opéra urbain et ses 1,2 million de spectateurs. Une réussite qui permettra à notre territoire de bénéficier de pas moins de 10 millions d'euros de retombées économiques et d'un extraordinaire écho médiatique, notamment à l'international !

Gastronomie, culture et sport sont autant de domaines que nous continuons à accompagner et à développer, au profit de notre qualité de vie.

Comptez sur nous pour continuer à porter ces valeurs mais, pour l'heure, l'ensemble des élus du Groupe Métropole d'Avenir vous souhaite un joyeux Noël et de très belles fêtes de fin d'année !

Les élus du Groupe Métropole d'Avenir

Groupe Métropole solidaire, écologique et démocratique

3 QUESTIONS À KARINE TRAVAIL-MICHELET PRÉSIDENTE DU GROUPE MSÉD

1. Quel bilan faites-vous de cette année ?

Cette année a été marquée par l'adoption du PLUi-H. Vice-Présidente à l'Habitat et au Logement, j'ai porté ce projet essentiel pour notre Métropole. Notre objectif est de concilier l'amélioration du cadre de vie, l'accueil des nouveaux arrivants et la préservation des ressources environnementales de notre territoire. Grâce à ce document, nous préparons la Métropole de demain avec pour ambition l'innovation la solidarité et l'attractivité.

Par ailleurs, avec les élus de mon groupe, nous avons été vigilants au maintien de la qualité des services publics de proximité pour nos concitoyens. C'est dans cette logique que nous avons choisi de ne pas voter l'instauration d'une tarification saisonnière de l'eau.

Nous sommes bien sûrs favorables à des actions pour limiter la consommation en eau mais la mesure tarifaire ainsi proposée, sans distinction de revenus nous paraît inéquitable et inefficace. Nous nous sommes aussi abstenus sur l'instauration d'un abonnement de 120€ pour la collecte en porte-à-porte des déchets végétaux. Face à notre mécontentement, la métropole a maintenu la gratuité pour 6 collectes par an.

2. Quels sont les impacts des coupes budgétaires décidées par le gouvernement sur la Métropole ?

Dans le cadre de la réduction des dépenses publiques, le gouvernement a choisi de réaliser plus de 11 milliards d'€ d'économies sur le budget des collectivités territoriales. Faire peser la responsabilité des dérives budgétaires de l'état sur les collectivités est une faute politique et économique. Les collectivités territoriales sont bien gérées, leurs budgets sont votés à l'équilibre et elles représentent 70 % de l'investissement public en France. Ces coupes budgétaires concernent notre métropole à hauteur de 45 millions d'€. Concrètement, c'est l'ensemble de nos projets, de nos investissements et de nos services publics qui vont être impactés. En mettant en péril notre capacité d'action, le gouvernement organise la casse des services publics de proximité. C'est une erreur qui aura, je le crois, d'importantes répercussions sociales et politiques. Le 106^e Congrès des maires a été l'occasion de faire entendre notre colère quant à l'injustice de ces décisions. En effet, nous avons pu exprimer un ras le bol généralisé face à des décisions technocratiques totalement déconnectées des réalités des territoires et du besoin accru de service public de nos concitoyens de surcroît dans un contexte de crise.

3. Quelles perspectives pour 2025 ?

C'est dans ce contexte économique et financier compliqué que va

s'ouvrir la dernière année complète de notre mandat. La priorité et nous y serons vigilants sera le maintien des services publics essentiels à notre territoire. Le contexte est rude mais nous devons continuer d'agir comme nous le faisons depuis 2020 pour améliorer le cadre de vie de nos citoyens et l'attractivité de notre Métropole.

Les élus du groupe

Groupe des Indépendants

Dans notre dernière tribune, nous annonçons notre colloque « La Culture, un rempart contre l'obscurantisme ».

Dans un contexte où l'obscurantisme et les dérives sociétales menacent notre tissu social, et à l'heure où il est demandé aux collectivités de mettre en place des mesures d'économies dans le cadre du budget 2025, l'inquiétude concernant la culture est grande. Le territoire métropolitain de Toulouse, riche en culture et en histoire, se devait de consacrer un temps fort à la question essentielle de la place de la culture dans notre société et aux actions culturelles de terrain, dans le cadre d'un colloque réunissant des figures emblématiques du monde culturel et artistique.

Inscrit dans une démarche apolitique, nous sommes heureux d'avoir porté cet événement mardi 12 novembre à l'auditorium de Blagnac afin de promouvoir **le développement de la culture comme vecteur de résilience et d'unité**.

Notre grand témoin, **Melha MAMMARI**, actrice, scénariste, réalisatrice et chanteuse a partagé avec le public son parcours artistique et les actions qu'elle mène auprès des jeunes pour éveiller la curiosité, la sensibilité intrinsèque, la tolérance et l'empathie.

Francis GRASS, Adjoint au maire de Toulouse en charge des politiques culturelles, **Maryline DUNAUD**, Directrice Adjointe Les Abattoirs, Musée-Frac Occitanie, **Omar HASAN**, Baryton et

ancien joueur international de rugby, **Stéphane GIL**, directeur du Théâtre de la Cité, **Ebène et Sofia** jeunes artistes issus du collectifs Rencontre(s), **Frédéric LAGARRIGUE**, Inspecteur pédagogique régional Design et Métiers d'Art, **Anne PECHOUX**, coordinatrice Générale du collectif Rencontre(s), **Quentin CHABRILLAC**, alias « Padre » Street Artiste, **Magyd CHERFY**, artiste et écrivain, **Jean-Baptiste FRA**, Délégué Général de l'Orchestre National du Capitole de Toulouse et **Patrice BOYER**, Adjoint au maire de Cornebarrieu en charge de la culture ont échangé leurs réflexions et leurs expériences sur le rôle essentiel de la culture dans la construction d'une société éclairée et solidaire.

Avec l'aide du THINK TANK BOUGE TOULOUSE qui a aussi animé le colloque, nous sommes fiers de la réussite de cet événement qui nous a permis de tirer une conclusion, la culture est-elle un rempart contre l'obscurantisme ? Le chemin à parcourir sera encore long.

R. Medina président et les élus du groupe

Groupe Toulouse écologiste et solidaire – Ville & Métropole Groupe Alternative pour une Métropole Citoyenne

FACE À L'ATTRAIT DE LA MÉTROPOLE, L'IMMOBILISME DE M. MOUDENC

Tourisme, démographie, activité économique, industrielle et universitaire : notre Métropole croît fortement. Ce dynamisme est une chance à condition qu'il s'accompagne de politiques justes et ambitieuses.

Or, M. Moudenc prône le laisser-faire et livre la ville aux promoteurs, sans projet d'urbanisme équilibré. La construction répond à des enjeux de défiscalisation et la qualité des logements est aléatoire. La Tour Occitanie est un signal terrible : hauteur démesurée au regard du patrimoine existant, architecture

obsolète et énergivore, immobilier de luxe sans logement social, piétinement de la concertation. Inéluctablement, nous assistons au départ des familles de la ville-centre vers la périphérie, chassées par la pénurie de logements accessibles.

En 12 ans de mandat, le bilan en matière de mobilités est dramatique. Hormis le Télec lancé par P. Cohen en 2008, aucun nouveau service de transport n'a vu le jour. Le réseau bus se dégrade, les Linéo sont pris dans les bouchons toujours nombreux, les projets routiers inutiles sont maintenus (Jonction Est). L'intérêt récent – et très modéré – de M. Moudenc pour le vélo explique le retard considérable de notre territoire en matière d'aménagements continus et sécurisés. À ce jour, aucun réseau express vélo n'a été inauguré – et à ce rythme, rien ne sera achevé d'ici 2026.

I. Hardy et T. Karmann co-présidents et les élus du groupe B. Bec et J. El Arch co-présidents et les élus du groupe

Groupe Toulouse métropole solidaire de la gauche démocrate et républicaine

L'industrie spatiale française abandonnée avec la suppression de 2 500 postes chez Airbus DS, 1 000 chez Thalès, c'est notre savoir-faire sur les satellites qui est en danger. Ce choix de suppression d'emplois malgré des bénéfices record est une erreur. Il faut un renouveau industriel fondé sur l'autonomie française et européenne et un contrôle public des financements.

P. Lacaze président et les élus du groupe

Élue non inscrite

Limitation illégale à 87 caractères ici : odilemaurin.fr et youtube.com/@odileMAURIN
Odile Maurin

Temps Libre

Le territoire des communes de la Métropole offre de nombreuses occasions de sorties culturelles et sportives. C'est aussi un terrain d'initiatives sociales. TIM a sélectionné pour vous quelques rendez-vous.

BALMA PIC

Une rencontre bouillonnante entre jazz cuivré et cirque à risque. Du 12 au 15 et du 19 au 21 décembre, La Grainerie (Balma) présente *PIC*, un spectacle hybride de Surnatural Orchestra & Cirque Inxtremiste. Instrumentistes suspendus tête en bas, jonglage de plumes, grosse caisse sur trampoline... Sous le chapiteau, vingt-deux artistes prennent de la hauteur dans un ballet millimétré sous adrénaline.

📍 la-grainerie.net

FESTIVITÉS

Noël près de chez vous

Marchés de Noël, illuminations, spectacles, veillées, concerts... Les féeries de fin d'année rythment le mois de décembre dans la métropole toulousaine. Rendez-vous dans vos mairies, bibliothèques et centres culturels pour connaître le programme des animations proposées dans vos communes.

APPRENDRE EN S'AMUSANT

UN NOËL SCIENTIFIQUE



Aéronautique, spatial, environnement, nouvelles technologies ou aéro postale, la métropole toulousaine abrite plusieurs musées consacrés à la culture scientifique. On profite de Noël pour les faire découvrir aux enfants ? Pour des vacances instructives et ludiques.

Mordu de nature ? Cap vers Le Muséum qui accueille l'exposition *Géants*, dédiée aux gigantesques animaux qui ont conquis la planète après la disparition des dinosaures. Plutôt la tête dans les étoiles ? Direction La Cité de l'espace pour découvrir l'exposition Espace et Sport, mais aussi décoller vers la Lune avec LuneXplorer, ou encore voyager dans l'univers au Planétarium. Fan d'avions et d'aéronautique ? À Blagnac, le musée Aeroscopia (*photo*) expose une tren-

taine d'avions historiques (dont un Super Guppy et le célèbre A380) et programme des ateliers pendant les vacances. Curieux de connaître l'histoire de l'Aéropostale ? Profitez de la journée portes ouvertes, dimanche 22 décembre, à L'Envol des Pionniers. Au programme : chants de Noël, animations et, bien sûr, accès gratuit aux expositions sur l'histoire de l'Aéropostale, Pierre-Georges Latécoère, et Vol de nuit de Saint-Exupéry. Enfin, en attendant la prochaine exposition du Quai des savoirs (*lire page 25*), le Quai des petits fera le bonheur des 2-7 ans et le plateau créatif propose un atelier PaperArt aux plus de 8 ans.

📍 museum.toulouse-metropole.fr

📍 aeroscopia.fr 📍 cite-espace.com

📍 quaidessavoirs.toulouse-metropole.fr

📍 lenvol-des-pionniers.com

EXPOSITION

COMME DES MOUTONS ?

Prêt à vous laisser emporter par la foule ? Alors rendez-vous à la nouvelle exposition du Quai des savoirs, *Comme des moutons ?*, du 31 janvier au 2 novembre 2025, pour une plongée au cœur de la mécanique inconsciente des foules humaines. Objet de critiques, souvent perçu comme une étrange et inquiétante créature, ce phénomène est ici abordé sous un angle contemporain, à la fois culturel et scientifique, mais aussi joyeux et coloré. Nous sommes la foule, mais sommes-nous des moutons pour autant ? L'exposition propose un parcours original, immersif et

participatif, articulé autour de trois grandes thématiques : les foules compactes, les foules piétonnes, les foules numériques. Parallèlement, la programmation culturelle du Quai des savoirs invitera les publics à explorer ces thèmes de manière créative, prospective et festive ! Produite par la Cité des sciences et de l'industrie qui l'a accueillie en 2022-2023 sous le titre *Foules*, l'exposition sera dévoilée à Toulouse dans une version revisitée, enrichie par le Quai des savoirs, pour offrir aux visiteurs une expérience encore plus immersive et interactive.

📍 quaidessavoirs.toulouse-metropole.fr

TOURNEFEUILLE

La fabuleuse histoire de BasarKus

BasarKus n'est pas un être comme les autres. Créature à deux têtes et jambes multiples, il roule sur lui-même à l'infini. Il est heureux ainsi mais, en découvrant qu'il a deux cœurs, BasarKus s'interroge. Et s'ils étaient deux en réalité ? La Compagnie Lamento et l'Académie Fratellini présentent un duo virtuose et malicieux, entre cirque et danse, à découvrir le 12 janvier à l'Escale, à Tournefeuille.

À partir de 3 ans.

📍 lescale-tournefeuille.fr

CORNEBARRIEU

Dinosaure

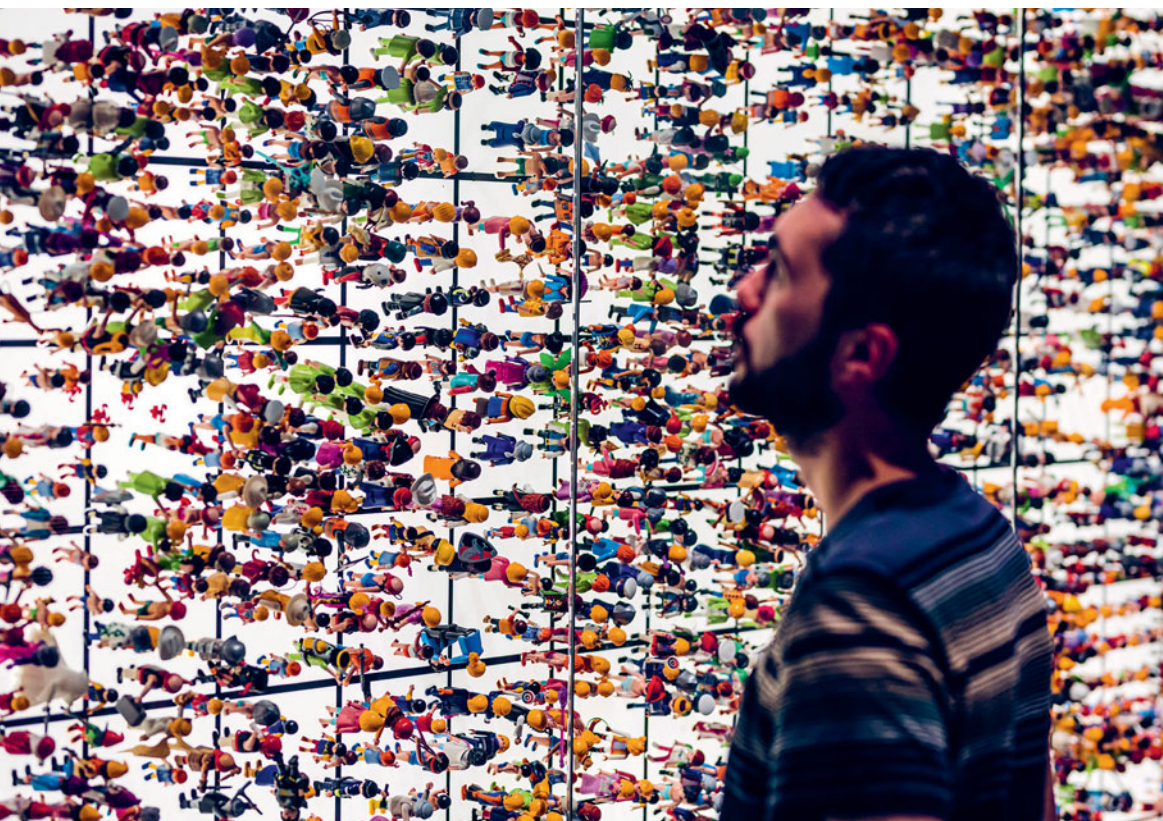
Qui mieux que des danseurs pour incarner la démarche des dinosaures, leurs stratégies de chasse, leur rapport au groupe ? Mêlant breakdance et dernières découvertes paléontologiques, le spectacle *Dinosaure*, de la compagnie D-dal, éblouira les plus avertis comme les néophytes à l'Aria, les 12 et 13 février 2025. Une danse animale venue du fond des âges, programmée par Odysud. À partir de 6 ans.

📍 odysud.com



Bons plans du web

Retrouvez sur metropole.toulouse.fr la programmation sur le territoire métropolitain.





BLAGNAC Un hiver à la patinoire

La patinoire Jacques-Raynaud, à Blagnac, célèbre Noël avec les enfants, mardi 24 décembre. Au programme : distribution de chocolats, mise à disposition de matériel ludique et photos avec le Père Noël.

📍 patinoireblagnac.fr

GRATENTOUR Week-end Brésil

Embarquez au Brésil le temps d'un week-end avec une soirée brésilienne, des ateliers pour les enfants, des danses et une exposition de photos jusqu'au 15 mars. Les 17 et 18 janvier à la médiathèque et café l'Entrepotes. Réservation sur

📍 [billetterie.festik.net/
gratentourculture/](http://billetterie.festik.net/gratentourculture/)

EXPOSITION Eva Jospin

L'artiste Eva Jospin réalise des sculptures et des installations mêlant extrême finesse et caractère monumental, à partir du travail de son matériau de prédilection : le carton. La minutie du découpage et du collage est nuancée par l'aspect brut et austère du carton. Jusqu'au 30 mars 2025 à la Chapelle de la Grave, à Toulouse.

📍 metropole.toulouse.fr

CHANSON Détours de chant

La 24^e édition du festival de chanson se déroulera du 25 janvier au 8 février 2025 à Toulouse et son agglomération. 42 concerts, 19 salles, pour de belles découvertes en perspective : Bruno Ruiz, Oriane Lacaille, Nach, Carmen Maria Vega, et, en clôture, Magyd Cherfi.

📍 detoursdechant.com



© Romain Alcaraz

MUSIQUE CLASSIQUE

ODE À LA JOIE

Concert du Nouvel An

Débuter l'année 2025 en chantant la résilience, la joie et la fraternité. C'est l'invitation du nouveau chef, le finlandais Tarmo Peltokoski, qui, à seulement 24 ans, a pris en septembre dernier la direction musicale de l'Orchestre National du Capitole sur décision de Jean-Luc Moudenc. Pour célébrer le nouvel an, il a choisi une œuvre puissante et symbolique : la Symphonie n°9 de Beethoven. Tout au long de sa vie, le compositeur allemand repoussa les limites de la symphonie jusqu'à atteindre un point culminant avec sa Neuvième, idéal absolu du

genre dont bien des compositeurs espèrent approcher la perfection. Dès le bruissement des premières mesures menant à un magistral fortissimo, tout éclate de génie dans cette œuvre qui marque indiscutablement un sommet dans l'histoire de la musique. Dans un geste alors inouï, Beethoven convie quatre solistes vocaux et un chœur à se joindre à l'orchestre pour le final grandiose, l'Ode à la joie, sur un poème de Schiller.

Concert du nouvel an à la Halle aux Grains, à Toulouse, le 31 décembre 2024, 1^{er} et 2 janvier 2025.

📍 onct.toulouse.fr

LA MAISON DES TRANSITIONS ÉCOLOGIQUES



À Colomiers, ce nouveau lieu municipal propose des animations pour sensibiliser aux enjeux du changement climatique et promouvoir les initiatives locales.

Inauguré début octobre, ce nouvel espace constitue un « éco-lieu » destiné à s'informer sur les questions de transition écologique et partager de bonnes pratiques et initiatives locales (associations, acteurs publics ou économiques). Il s'agit aussi de permettre à chacun d'expérimenter pour s'engager concrètement dans la transition. Ouverte à tous les publics, la Maison des transitions écologiques propose un programme de rendez-vous variés : expositions, ateliers, animations, visites, formations... On peut par exemple confec-

tionner des produits cosmétiques à base de plantes, demander conseil pour un projet de rénovation énergétique lors des permanences de la Maison de l'énergie de Toulouse Métropole, apprendre à cuisiner des légumes de panier anti-gaspi, découvrir des expositions.

Ce projet représente un investissement d'1,8 million d'euros. Financement : Ville de Colomiers (938 900€), Toulouse Métropole (440 000€ et mise à disposition du terrain), État (305 800€), Conseil départemental de Haute-Garonne (150 000 €).

À la pointe de l'éco-construction

Le bâtiment neuf (275 m²) est durable et performant grâce à des matériaux et procédés bas carbone : ossature bois, briques crues et cuites, murs en enduits chaux chanvre, etc. Il s'articule autour d'une halle fonctionnant sur le principe d'une serre bioclimatique (non chauffée et dotée d'un jardin d'hiver). Le mobilier est de seconde main ou créé sur mesure à partir de matériaux de récupération. L'autre bâtiment, l'ancienne maison du garde-barrière, a été rénové selon des principes écologiques. L'extérieur, végétalisé, offre des espaces d'expérimentation et de découverte, tels que le potager perpétuel, composé uniquement de variétés qui repoussent année après année.

RENDEZ-VOUS



Exposition : La vie secrète des arbres

Dix planches de la BD qui raconte la vie de Peter Wohlleben, le défenseur des arbres le plus célèbre du monde, à découvrir jusqu'au 27 décembre.

Préparer un Noël écolo

Sensibilisation à un Noël plus écologique, création de la déco de la MTE en récup'.

Mercredi 18 décembre de 14h à 17h30.

Rénovation énergétique

Permanences de la Maison de l'énergie les mardis 17 décembre, 21 janvier et 18 février de 13h30 à 16h30, jeudi 6 février de 9h30 à 12h30 sur rendez-vous (infos sur renov.toulouse-metropole.fr).

Exposition : L'Odyssée des graines

Œuvres de l'autrice-illustratrice Cruschiform, sur le thème du voyage extraordinaire des graines dans la nature, du 23 janvier au 9 mars 2025.



1 bis allée de Corrèze à Colomiers.
Ouverte de 9h à 13h et de 14h à 18h
le mardi, mercredi et jeudi.
Lundi et vendredi en fonction des
ateliers et animations.
Tél. 05 61 15 23 59
Toutes les infos sur ville-colomiers.fr



**TARIFICATION
SAISONNIÈRE**

**Prix de l'eau
-30%
en hiver***

**Faites des
économies !**

**Les petits gestes
qui font les grandes rivières**

*De novembre à mai, quand le niveau de la Garonne n'est pas critique, le prix de l'eau baisse de 30% par rapport au tarif de base en vigueur.



eau de toulouse métropole
SERVICE PUBLIC | EAU & ASSAINISSEMENT