

TIM

Toute
l'information
de la
Métropole

TALENT page 18
Christophe Debard,
innovateur solidaire

GRANDS PROJETS page 20
S'informer pendant les travaux
du métro

n° 30 PRINTEMPS 2025

metropole.toulouse.fr



DOSSIER
TOULOUSE
AEROSPACE
CAMPUS
D'INNOVATION

**Au cœur de
votre quotidien**

**toulouse
métropole**

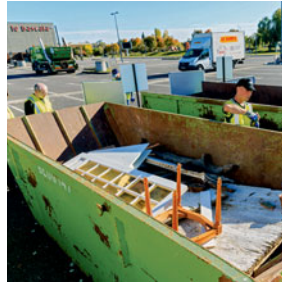
04 BRÈVES



Actualités

La Métropole en mouvement

06 BRÈVES



Dans nos communes

Rendez-vous en ligne pour enlever ses encombrants

08 L'INFOGRAPHIE



Bien manger

Gestes simples pour une alimentation saine et durable

10 > 14 DOSSIER



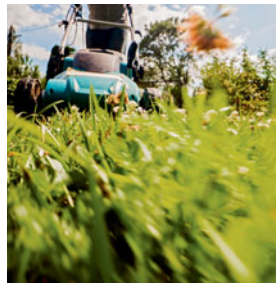
CAMPUS D'INNOVATION

Les filières de l'aéronautique, du spatial et de l'intelligence artificielle font le choix de Toulouse Aerospace



TIM, Toute l'information de la Métropole – n°30, PRINTEMPS 2025. Magazine d'informations de Toulouse Métropole • Direction de la communication, 6, rue René Leduc - B.P. 35821 31 505 Toulouse cedex • Directeur de la publication : Jean-Luc Moudenc • Rédactrice en chef : Sophie Soulairol-Castela • Rédaction : Eve Lasbats, Natacha Nayrac • Infographie/mise en page/préresse : Amélie Castan-Roi, Pierre-Éric Petit, Valérie Weyland • Chef de studio : Franck Le Gallonec • Crédits photos : Mairie de Toulouse : P. Nin • Photo de Une et dossier : Lydie Lecarpentier • Iconographie : Valérie Ferret • Photogravure : Picto • Impression : Agir graphic • Tirage 200 775 exemplaires - Imprimé sur papier recyclé • Gestion de la diffusion : Direction de la communication • Distribution : Médiapost, Routage Soluc'ea. Dépôt légal à parution : ISSN 2557-1656. metropole.toulouse.fr

16 ACTUALITÉS



Déchets verts

Une nouvelle collecte et de nouveaux services

18 TALENT



Christophe Debard

Innovateur solidaire

20 GRANDS PROJETS



Ligne C du métro

S'informer pendant les travaux

24 TEMPS LIBRE



Rendez-vous

Notre sélection de temps forts sur la Métropole

À PROPOS

JEAN-LUC MOUDENC

PRÉSIDENT DE TOULOUSE MÉTROPOLE
MAIRE DE TOULOUSE



ALIMENTATION

Comment la Métropole peut-elle favoriser le bien-manger pour les habitants ?

Nous promovons le bien-manger avec notre Projet agricole et alimentaire métropolitain et lors d'évènements comme les 4^{es} assises métropolitaines de l'alimentation, organisées en mars dernier. Avec nos partenaires, nous soutenons la production locale, luttons contre le gaspillage alimentaire et sensibilisons les habitants à l'importance d'une alimentation saine, locale et de saison.



DÉVELOPPEMENT ÉCONOMIQUE

Concrètement, comment aidez-vous les petites entreprises locales à accéder aux marchés publics ?

Il y a 10 ans, Toulouse Métropole a mis en œuvre le Small Business Act, la charte des marchés publics, pour faciliter l'accès des Petites et Moyennes Entreprises locales aux marchés publics, notamment grâce à la réduction des délais de paiement. En 10 ans, le montant des marchés publics attribués à des entreprises locales a augmenté de 132 %.



DÉPLACEMENTS

Est-ce important de connaître les habitudes et les besoins des habitants en matière de mobilités ?

Dans une métropole où la démographie progresse, nous avons lancé avec Tisséo la concertation « Demain Mobilités ! » afin d'élaborer notre Plan de Mobilité 2030-2040 et anticiper les mobilités pour l'avenir. Vos contributions nous permettent de nous adapter au mieux à vos usages et de faire cohabiter tous les modes de déplacements dès aujourd'hui et pour demain.

ACTUALITÉS

↳ RAYONNEMENT

TOULOUSE, TOUJOURS PLUS ATTRACTIVE

Pour la deuxième année consécutive, le baromètre Arthur Loyd classe Toulouse comme la métropole française la plus attractive en 2025. Cette distinction fait suite à celle de Time Out, le guide britannique qui a désigné Toulouse comme la 11^e ville d'Europe à absolument visiter en 2025, seule ville française parmi les 14 villes citées. En octobre dernier, le célèbre Lonely Planet a classé Toulouse à la première place des villes à découvrir dans le monde en 2025, seule ville française dans ce classement.



⇔ ENVIRONNEMENT

Des bateaux de marchandises sur nos canaux

Un service de logistique urbaine sur le canal latéral et le canal du Midi est sur le point de voir le jour à Toulouse. Cette alternative au transport de marchandises par la route présente de multiples atouts : baisse de la pollution de l'air, réduction du bruit et de la congestion routière, etc. Pour mettre à l'eau ce fret fluvial, Voies Navigables de France (VNF) et Toulouse Métropole ont sélectionné un groupement d'entreprises innovantes : River Connect et les Alchimistes Occiterra. Elles déploieront progressivement leur activité à partir du printemps, entre Lalande et le port Saint-Sauveur, par bateaux électriques.



↳ PARTICIPATION CITOYENNE

Et vous, alors ?

Êtes-vous impliqué dans la vie de votre ville ? Donnez-vous votre avis sur les projets de votre commune ? Qu'est-ce qui vous motive à participer ? Voici quelques-unes des questions posées par l'enquête réalisée par Toulouse Métropole sur la perception de la participation citoyenne. Vous souhaitez vous exprimer et répondre au questionnaire ? Rendez-vous sur **jeparticipe.metropole.toulouse.fr**, du 3 mars au 30 avril.



↑ POUVOIR D'ACHAT

UNE PRIME POUR SE CHAUFFER SANS POLLUER

Et si vous remplaciez votre chauffage au bois par un système performant, économique et plus respectueux de l'environnement ? Les anciens chauffages au bois émettent en effet dans l'air des particules fines, nocives pour la santé. Pour vous aider, Toulouse Métropole met en place la prime "air bois" dans le cadre de ses actions en faveur de la transition écologique. Le montant de l'aide peut atteindre 2 700 €. Pour vous informer sur la prime et faire votre demande (avant de commencer les travaux), rendez-vous sur [👉 demarches.toulouse-metropole.fr](https://demarches.toulouse-metropole.fr)

⇒ ALIMENTATION

Favoriser l'agriculture durable

Le maillage des fermes maraîchères s'étend sur les communes de la Métropole. C'est au tour de la commune de l'Union de bénéficier d'un financement de Toulouse Métropole pour développer un projet agricole. Dans le nord-est toulousain, cette commune sera bientôt dotée d'une ferme maraîchère biologique, gérée en régie sur un terrain communal de près de 2 ha. Cette ferme sera spécialisée dans la production de légumes bios et de saison, qui représenteront à terme la moitié des approvisionnements de la cuisine centrale. Ce fonds – en lien avec le projet agricole alimentaire – cofinance des dépenses liées à l'activité agricole (achat de matériel, travaux de réhabilitation, etc.). Plusieurs communes en ont déjà bénéficié pour créer des fermes maraîchères bios, comme à Pibrac et à Fenouillet.



Pour aller plus loin, rendez-vous sur
[👉 metropole.toulouse.fr](https://metropole.toulouse.fr)

DANS NOS COMMUNES



↑ DÉCHETS

COLLECTE DES ENCOMBRANTS : RENDEZ-VOUS EN LIGNE

À partir du 1^{er} avril, vous pourrez faire enlever vos encombrants en prenant rendez-vous en ligne, quelle que soit votre commune. Plusieurs villes bénéficiaient déjà de ce service, comme Toulouse, Blagnac, Colomiers, ou l'Union, par exemple. Désormais, tous les habitants de Toulouse Métropole y ont accès. Il suffit de se rendre sur metropole.toulouse.fr, rubrique **Mes Démarches**, et de se laisser guider. Si l'harmonisation du service en ligne facilite la collecte des encombrants, privilégiez néanmoins l'apport en déchetterie ou la reprise de vos appareils électriques par les magasins. Les services étant très sollicités, vous éviterez ainsi des délais d'attente parfois longs. Pensez aussi à réduire vos déchets. Don, revente, réparation, recyclage... De nombreuses solutions existent pour leur donner une seconde vie, limiter le gaspillage des ressources et protéger la planète.

↓ DÉPLACEMENTS

Gare Matabiau, le passage souterrain ferme le temps des travaux

À partir du 2 juin, et pendant un an, le passage souterrain qui relie la gare Matabiau à la station de métro Marengo SNCF sera fermé pour travaux. Nécessaire à la construction de la future station de la ligne C du métro, cette fermeture permettra aussi à la SNCF de rendre le passage accessible. La liaison gare/métro se fera par l'extérieur, en empruntant le pont Pompidou. Ce parcours, qui sera réaménagé pour faciliter la circulation piétonne, devrait ajouter 10 à 15 minutes au temps de trajet actuel. Une navette sera également mise en place pour faciliter la liaison aux personnes à mobilité réduite. Pour en savoir plus, un site web sera mis en ligne fin mars : correspondance-marengo.fr

↓ SOLIDARITÉ

Soutien à la population de Mayotte

Toulouse Métropole exprime sa solidarité envers les Mahorais qui ont subi d'importants dégâts après le passage dévastateur du cyclone Chido. Une aide exceptionnelle de 70 000 € est attribuée à la Protection Civile pour financer les besoins urgents : distribution d'eau, de denrées alimentaires et de matériels de secours.

↓ PRIMES

Aide à l'achat d'un récupérateur d'eau

Pour préserver la ressource en eau, Toulouse Métropole met en place des dispositifs pour faciliter la récupération de l'eau de pluie, aider les habitants à réduire leur consommation et alléger leur facture. Ainsi, il est désormais possible de bénéficier d'une aide à l'acquisition de récupérateurs d'eau de pluie : jusqu'à 150 € pour un récupérateur hors-sol, jusqu'à 1 000 € pour un récupérateur enterré. Pour vous aider dans votre choix, un comptoir dédié sera créé au sein de la Maison de l'eau (3 rue d'Alsace-Lorraine, à Toulouse).



Pour d'informations sur metropole.toulouse.fr



206

millions

C'est le nombre de validations de titres de transport enregistrées sur le réseau Tisséo en 2024. Un record historique de fréquentation, la plus forte de France après Paris ! Le réseau continue d'évoluer. Le Linéo 12 entrera en service en septembre 2025, de même que le nouveau parcours du Linéo 7, tandis que le chantier de la ligne C de métro bat son plein.

↓ ENVIRONNEMENT

PORTES OUVERTES À LA MAISON DE L'ÉNERGIE

Vous êtes propriétaire ou locataire, en maison individuelle ou en copropriété, et vous souhaitez engager la rénovation énergétique de votre logement ? Profitez des conseils et des aides de la Maison de l'énergie de Toulouse Métropole.

Journée portes ouvertes le samedi 24 mai.

Arche Marengo – 1 allée Jacques Chaban-Delmas à Toulouse – Programme sur renov.toulouse-metropole.fr



↓ PLAN CLIMAT

7 projets accompagnés

Dans le cadre de son Plan Climat, Toulouse Métropole a créé en 2022 un fonds doté d'une enveloppe de 10 millions d'euros sur la période 2022-2026 afin de soutenir les actions des communes.

En 2025, 7 projets seront accompagnés : l'installation de panneaux solaires (Quint-Fonsegrives, Pin-Balma) et la rénovation thermique et énergétique de bâtiments publics sur les communes de Balma, Castelginest, Gagnac-sur-Garonne et Launaguet. En février, Toulouse Métropole a adopté la Charte d'engagement Pacte Climat 2030 qui formalise les engagements réciproques des acteurs économiques et de la collectivité, pour les encourager à améliorer leurs pratiques.

↓ À VOS AGENDAS

Rallye Emploi des Communes

L'édition 2025 aura lieu le 19 juin prochain. Toulouse Métropole soutient cette opération de terrain qui permet aux entreprises et aux demandeurs d'emploi de se rencontrer.

Tous les détails sur

emploi.toulouse-metropole.fr

Rando urbaine : on marche !

La 7^e édition de la Transtoulousaine a lieu le 23 mars. L'occasion de découvrir Toulouse, St-Orens, Beauzelle, Blagnac et Labège, à partir de cinq itinéraires balisés. + d'infos sur facebook.com/transtoulousaine et lesensensdelamarche.fr

VERS UNE ALIMENTATION PLUS SAINES ET DURABLE

Manger mieux sans dépenser plus ? Redécouvrez des gestes simples pour adopter une alimentation plus saine, savoureuse, conviviale, respectueuse de sa santé, de son environnement... et de son porte-monnaie ! Prêt à relever le défi ?

J'achète directement au producteur

Pourquoi ?

Pour réduire le nombre d'intermédiaires et soutenir l'économie locale.

Où ?

- dans vos magasins de proximité ou chez vos commerçants indépendants,
- dans les marchés,
- en ligne, sur mon-panier-de-campagne.fr
- dans les magasins de producteurs comme Côté Ferme à Tournefeuille, Cultures Paysannes à Cugnaux ou Ferme attitude à Toulouse,
- en commandant auprès :
 - d'une AMAP : amapreseau-mp.org
 - des Jardins de Cocagne : 31-cocagnebio.fr
 - de VRAC : toulouse.vrac-asso.org
 - de la ruche qui dit oui : laruchequiditoui.fr

Rendez-vous

De ferme en ferme

De nombreux paysans ouvriront leurs portes les 26 et 27 avril. Visites, vente de produits fermiers, animations, dégustations... Une belle occasion d'échanger autour de l'agriculture locale et de l'alimentation durable. defermeenferme.com

Festival du Bien Manger

Autre rendez-vous à ne pas manquer, le festival du Bien Manger réunira des dizaines de producteurs locaux au Grand Rond, à Toulouse, du 23 au 26 mai. Un moment convivial pour découvrir leurs savoir-faire et déguster une alimentation de qualité dans un cadre bucolique. + d'infos sur metropole.toulouse.fr



Je privilégie les aliments locaux, bio ou labellisés

Pourquoi ?

Pour protéger l'environnement (respect de la biodiversité et du bien-être animal, qualité des eaux et des sols...) et préserver ma santé (moins de pesticides...). Deux logos certifient le respect du cahier des charges européen :



Le bio accessible à tous

L'association **Cocagne Alimen'terre** propose des légumes bios à petits prix. Parce que cuisiner des légumes s'apprend, des ateliers de cuisine accompagnent ces paniers solidaires. cocagne-alimenterre.org

Je consomme de saison

Pourquoi ?

Parce que les fruits et les légumes de saison sont moins chers, plus frais, de meilleure qualité nutritionnelle, plus goûteux et moins polluants.

Calendrier

Je télécharge le guide des fruits et légumes de saison sur bioconsomacteurs.org



Je cuisine

Pourquoi ?

Pour savoir ce que je mange, limiter les aliments transformés, réduire le gaspillage alimentaire et réaliser des économies.

J'en profite pour...

- faire des bocaux avec des aliments de saison,
- réacommoder mes restes,
- anticiper les repas et prévoir une liste de courses,
- diversifier mes sources de protéines : végétales (légumineuses + céréales), œufs, viandes blanches, poisson, abats...
- privilégier les produits très nutritionnels : céréales complètes, huile 1^{ère} pression à froid, sucre non raffiné,
- tester les légumes oubliés, les algues, les orties, les graines germées, les oléagineux...
- essayer une recette des Foyers à Alimentation Positive en téléchargeant le livret sur metropole.toulouse.fr, rubrique Mon Environnement.

Rendez-vous

Je me renseigne auprès de **La Maison du Bien Manger**, qui vient d'ouvrir au Domaine agricole de Candie, quartier Saint-Simon à Toulouse. Des cours de cuisine y seront proposés ainsi que diverses activités autour de l'agriculture et de l'alimentation. Pour en savoir plus, rendez-vous à la journée **portes ouvertes le 27 avril**. + d'infos sur les ateliers dans l'Agenda de metropole.toulouse.fr et sur Instagram [@domainedecandie](https://www.instagram.com/domainedecandie)

J'apprends à lire les étiquettes

Pourquoi ?

Pour privilégier les aliments les plus simples, vérifier l'éventuelle présence d'allergènes, éviter les additifs, limiter les produits trop sucrés, trop gras, trop salés...

À savoir

- les ingrédients apparaissent par ordre décroissant,
- plus la liste est longue, plus le produit est transformé,
- les additifs sont mentionnés par la lettre E suivie d'un code chiffré (E100 : colorants, E200 : conservateurs, etc.).

Je cultive un potager

Pourquoi ?

Pour faire des économies, utiliser du compost (un engrais naturel sans pesticide), avoir le plaisir de manger mes propres récoltes.

Je n'ai pas de jardin ?

Je m'informe auprès de ma mairie pour trouver des Jardins partagés près de chez moi.

Je ne sais pas jardiner ?

Je jette un œil aux animations proposées aux Jardins du Muséum, à Borderouge. Des ateliers de jardinage - mais aussi de cuisine ou d'herboristerie - ont régulièrement lieu le week-end. museum.toulouse-metropole.fr

Bon plan

Je demande des aides pour acquérir un récupérateur d'eau de pluie et un composteur sur metropole.toulouse.fr, rubrique Mes Démarches.

Je préfère les produits en vrac

Pourquoi ?

Pour réduire les emballages, faire des économies et limiter le gaspillage.

Où ?

Dans les commerces de proximité, les magasins bio ou en commandant mes courses au Drive tout nu et en les retirant à Balma, Beauzelle, Toulouse Montaudran, Portet-sur-Garonne... ledrivetoutnu.com

Le défi des Foyers à alimentation positive

Toulouse Métropole a lancé la 4^e édition du défi Foyers à alimentation positive. Jusqu'au mois de juillet, des habitants changent leurs habitudes pour adopter une alimentation savoureuse, bio et locale, sans augmenter leur budget. Ateliers de cuisine et de diététique, visites de ferme, partages d'expérience... Des animations leur permettent de découvrir des pratiques peu coûteuses et faciles à mettre en place. + d'infos sur metropole.toulouse.fr, rubrique Mon Environnement, et sur foyersalimentationpositive.fr



LE SUCCÈS DU CAMPUS D'INNOVATION TOULOUSE AEROSPACE

A

Aménagé par Toulouse Métropole, le Campus d'Innovation Toulouse Aerospace est né sur le site historique de l'Aéropostale et possède l'ADN des pionniers de cette épopée toulousaine. S'il s'ancre ainsi dans le passé, il entend lui aussi faire évoluer sa propre époque en favorisant l'émergence de projets innovants, voire de technologies de rupture. En une dizaine d'années, nombre de laboratoires et d'entreprises de pointe, mais aussi start-up de la filière aéronautique et spatiale et de celle de l'intelligence artificielle, ont fait le choix de cette adresse attractive. Parce que tout un écosystème ad hoc s'y développe pour renforcer la synergie et les interactions entre ces acteurs. Et aussi parce que le Campus s'inscrit dans un environnement vivant et aimable : celui d'un quartier en mouvement qui poursuit sa transformation pour offrir les meilleures conditions d'accueil et de travail.





TOULOUSE AEROSPACE, LES CLÉS DE L'INNOVATION

Davantage de transports en commun, de logements, d'ateliers de production, de bureaux, de verdure... le quartier poursuit sa transformation pour offrir un écosystème favorable au développement d'activités économiques nouvelles. Petit tour d'horizon des nouveautés de l'année.

C'est autour de l'Espace Clément-Ader, première des structures dédiées à l'innovation à avoir vu le jour sur le nouveau quartier Toulouse Aerospace et l'un des plus grands plateaux techniques de recherche européenne consacré aux spécialités de la mécanique, des matériaux et du calcul intensif, que s'est rassemblé l'essentiel de la filière aéronautique et spatiale toulousaine depuis 2014. Le B612 (2018) y abrite ainsi des laboratoires, publics ou privés, et des entreprises de pointe (*voir page suivante*), tandis que la Maison Jacqueline-Auriol (2020) regroupe les formations en génie mécanique et productique. Objectif de ce qui forme ainsi le Campus d'Innovation de la filière aéronautique, spatial et systèmes embarqués ? Favoriser les synergies entre recherche académique et industrielle d'un côté et jeunes pousses ou entreprises plus matures de l'autre



pour permettre aux projets de gagner en taille critique et en lisibilité au plan européen ou mondial.

UN CAMPUS AUGMENTÉ

C'est ainsi que pour renforcer encore ce cercle vertueux, le Campus d'Innovation s'étend cette année. Passant de 56 hectares à 300 hectares, il intègre d'autres structures qui comptent : les historiques – l'ENAC, l'ISAE-SUPAÉRO, l'ONÉRA, le CNES ou Airbus Defense and Space – et de plus récentes – le Commandement de l'Air et de l'espace ou le Centre d'excellence

de l'OTAN. Un campus augmenté, gage notamment de continuité et d'agilité pour les start-up prometteuses qui incubent au sein de ces structures académiques ou industrielles.

UN QUARTIER AIMABLE

Pour ces sociétés qui choisissent de s'implanter dans le quartier, Toulouse Aerospace a tout prévu. Quelle que soit la maturité de leur projet, elles peuvent profiter d'une solution d'hébergement adaptée à chaque étape de leur croissance. Du petit local à une plus grande surface,



300 ha
la surface du Campus
d'Innovation



2 700
logements
prévus à terme, dont 1 200 destinés
aux étudiants et aux jeunes actifs



155 000 m²
de bureaux
et 50 000m² dédiés à la recherche
et aux ateliers technologiques



1 600
arbres plantés
sur les 4,5 hectares du nouveau parc
urbain de la Piste des géants

Entretien

JUAN CARLOS DOLADO



Look Up space, coup de pouce à la mise en orbite

Juan Carlos Dolado, co-fondateur de Look Up space

Ancien chef du service de surveillance de l'espace au CNES, Juan Carlos Dolado a co-fondé en 2022 cette société spécialisée dans la sécurité et la durabilité de l'espace. Il témoigne de la valeur ajoutée du Campus d'Innovation.

« Incubateur puis pépinière d'entreprise et recherche de nos premiers locaux, notre projet a pu bénéficier de l'accompagnement de Toulouse Métropole à chacune des étapes de sa croissance. Nous avons cherché une première solution immobilière début 2023, lorsque l'effectif de Look Up Space est passé de cinq à une trentaine de personnes. Nous recherchions alors 300 m² de

surface dans le parc commercial, ce qui, sans coup de pouce, aurait pu se révéler une gageure pour une jeune start-up. Heureusement, les garanties financières minimales demandées par Toulouse Métropole, et ce pour des locaux pourvus de toutes les commodités (Internet, sécurité, etc.), ont été d'une aide précieuse. Sans compter le loyer progressif qui nous a permis de prendre le temps d'un développement serein. Aujourd'hui, nous avons à nouveau fait appel aux équipes de Toulouse Métropole pour trouver des locaux industriels afin que Look Up Space puisse rapprocher de Toulouse l'ensemble de ses activités de production et industrialisation. »



Le Forum et sa grande pelouse arborée constitueront la partie sud de la Piste des Géants.

© La Graine Studio

avec atelier industriel ou pas, dans le parc privé ou bien au sein des projets gérés par Toulouse Métropole. Pour faire face à la demande croissante, 9 000 m² de bureaux, dont 1 000 m² d'ateliers productifs seront livrés en 2026.

Et Toulouse Aerospace a d'autres atouts : attentif à inscrire le campus dans un quartier vivant et durable, des logements diversifiés y voient le jour, accompagnés d'une forte végétalisation. Près de 80 logements ont été livrés fin 2024, portant le nombre de logements actuels dans le quartier à 1350. Un grand parc de près de 5 hectares se dessine le long de la piste d'Air France qui prolonge la piste historique de l'Aéropostale. Fin 2028, les deux stations de métro de la ligne C viendront renforcer le lien de ce "campus en ville" avec la gare Matabiau au centre de Toulouse, mais aussi les gares de Labège et Colomiers, et l'aéroport. ■



Campus : une stratégie gagnante

Identifier un territoire prioritaire pour l'installation d'entreprises d'une filière d'excellence et créer un écosystème ad hoc pour faciliter leur croissance, c'est la stratégie "campus" de Toulouse Métropole. Une stratégie plébiscitée par les acteurs des filières, comme le montre le succès rencontré par nos campus Toulouse Aerospace et Oncopole Campus santé du futur, respectivement dédiés à l'aérospatial et à la santé dont la maîtrise du foncier par la Métropole a favorisé la croissance. Et une stratégie que la Métropole décline avec des projets plus récents : le campus énergies innovantes et mobilités décarbonées, sur l'ancienne base militaire aérienne de Franczal – équipé de son propre aérodrome, avec des pistes pour réaliser des tests grandeur nature –, un futur campus alimentaire bâti autour du Marché d'Intérêt National (MIN) ou encore un campus à venir axé sur le numérique et l'intelligence artificielle à Grand-Matabiau quais d'Oc. En accompagnant activement ces filières prometteuses, Toulouse Métropole fait le pari d'incuber et d'accueillir de possibles pépites qui deviendront les futurs leaders du marché mondial à l'image d'Airbus ou de Thalès.



Jean-Luc Moudenc, Président de Toulouse Métropole, a visité l'entreprise aérospaciale U-Space au sein du B612 l'hiver dernier.

B612, ÉCOSYSTÈME D'INTELLIGENCE COLLECTIVE

Capitale européenne de l'aéronautique et de l'espace, la métropole toulousaine se devait de posséder un bâtiment phare à la hauteur de sa puissance d'innovation. Creuset d'intelligence collective, plébiscité dès son ouverture en 2018, le B612 joue pleinement ce rôle.

Bâtiment signal du quartier Toulouse Aerospace, on reconnaît de loin la silhouette de ce fleuron du Campus d'Innovation. Voulu par Toulouse Métropole, implanté en 2018 à l'extrémité de la piste historique de Montaudran, le B612 se réclame des pionniers et découvreurs de l'Aéropostale auxquels il rend hommage par son nom, emprunté au Petit Prince de l'aviateur Saint-Exupéry. Dédié à la recherche et au développe-

ment technologique dans les domaines de l'aéronautique, de l'espace, des systèmes embarqués et de l'intelligence artificielle, il accueille entreprises et laboratoires sur 24 500 m², répartis sur 6 étages gérés par Toulouse Métropole, propriétaire du site.

UN BÂTIMENT AGILE

Plateformes techniques, nefs industrielles, espaces de coworking ou encore quai de livraison poids-lourds,

l'agilité du B612 a séduit des sociétés comme U-Space, qui y développe sa ligne pilote de production de nanosatellites nouvelle génération, ou encore l'Institut Saint-Exupéry, amené à y réaliser des essais aéronautiques sur des bancs de grande dimension. Les nombreux espaces mutualisés comme les salles de conférence ou les ateliers de prototypage ont attiré d'autres structures de pointe comme Aniti, l'institut interdisciplinaire d'intelligence artificielle de Toulouse qui développe ici une nouvelle génération d'intelligence artificielle, ou Airbus Constellation satellites. Des espaces dont profitent aussi les start-up installées dans l'accélérateur d'innovation, porté par Toulouse Métropole et Aerospace Valley, en même temps que du concentré d'expertises dû à la proximité avec ces acteurs majeurs. Bien plus qu'un bâtiment d'activité, le B612 participe également au rayonnement national et international de la métropole toulousaine, renforçant sa position de capitale européenne de l'aéronautique et de l'espace. ■

1 545 698 010
000 53
698 (10 53) 00



Ils ont fait le choix du B612

U-Space, nanosatellites ; Airbus Constellation satellites, "connecter les non-connectés" ; Aniti, institut interdisciplinaire d'intelligence artificielle de Toulouse, Great-X, sécurité des organisations ; IRT Saint-Exupéry, recherche technologique ; ESSP, service de navigation aérienne (EGNOS) ; Aerospace Valley, pôle de compétitivité aéronautique et spatial ; Capgemini, services informatiques et transformation numérique ; Epsyl, conception et optimisation de systèmes pour les grands secteurs industriels.

OUVRIR LES YEUX



À travers une sélection de près de 300 œuvres photographiques issues des collections du musée des Abattoirs et de la Galerie Le Château d'Eau, *Ouvrir les yeux* retrace les grandes périodes de l'histoire de la photographie et de ses artistes depuis le début du XX^e siècle. Une exposition inédite à découvrir aux Abattoirs jusqu'au 18 mai.



Les Abattoirs - Ouvrir les yeux 2024 © Cyril Boixel

Sophie Calle, Jean Dieuzaide, Robert Doisneau, Robert Mapplethorpe, Agnès Varda, Sabine Weiss... *Ouvrir les yeux* fait dialoguer près de 300 œuvres d'artistes, célèbres ou méconnus. Entre fiction et réalité, photographie documentaire, regards sur l'intime, archives, installations ou encore photojournalisme, ces regards croisés montrent la diversité des propositions esthétiques tout en explorant plusieurs thématiques. De l'instant volé à la mise en scène de soi, de la recherche graphique à la représentation des corps, du banal au sublime... Une invitation poétique à *Ouvrir les yeux* sur l'image et sur le monde.



Ouvrir les yeux
jusqu'au 18 mai aux Abattoirs
76, allées Charles-de-Fitte
à Toulouse

[lesabattoirs.org](https://www.lesabattoirs.org)

DÉCHETS VÉGÉTAUX NOUVEAUX SERVICES, NOUVELLE COLLECTE

La collecte des déchets verts fonctionne désormais sur abonnement.
Parallèlement, Toulouse Métropole vous aide à réduire vos déchets en vous proposant des formations et de nouveaux services de broyage gratuits.





COLLECTE SUR ABONNEMENT

Depuis le 1^{er} janvier 2025, le ramassage des déchets végétaux a évolué.

Pourquoi ?

- pour répondre aux objectifs de réduction des déchets fixés par la loi Agec (anti-gaspillage pour une économie circulaire),
- pour harmoniser le service au sein des 37 communes de la métropole.

Deux formules au choix

Désormais, la collecte fonctionne sur abonnement. Vous avez le choix entre :

- un forfait saisonnier gratuit donnant droit à 6 collectes aux périodes les plus propices au jardinage : printemps (mars, avril, mai, juin) et automne (octobre, novembre),
- un forfait annuel à 120 € donnant droit à 24 ramassages (2 par mois), en plus des 6 collectes saisonnières, soit 30 collectes au total.

Calendrier des ramassages

Les jours de passage dépendent de votre situation géographique. La carte et le calendrier des collectes sont à télécharger sur metropole.toulouse.fr, rubrique Mon environnement.

Pour vous abonner à la collecte

L'inscription pour 2025 aux forfaits annuel (payant) et saisonnier (gratuit) des déchets végétaux est close depuis le 31 janvier 2025.

La période d'inscription pour 2026 sera ouverte du 1^{er} juillet au 15 novembre 2025, sur metropole.toulouse.fr, rubrique Mes Démarches.

BROYEZ VOS DÉCHETS, C'EST GRATUIT !

Toulouse Métropole propose trois nouveaux services gratuits.

Prêt de broyeur individuel

Un partenariat avec Kiloutou vous permet désormais d'emprunter gratuitement un broyeur dans l'une de leurs cinq agences, pendant un jour (en semaine) ou un week-end entier.

Broyage à domicile par des professionnels

Vous pouvez aussi bénéficier d'une prestation de broyage à domicile par des opérateurs mandatés par Toulouse Métropole. Ce service inclut 1h30 de broyage et 30 minutes de sensibilisation à l'utilisation du broyat.

Opérations de broyage dans les communes

Des plateformes de broyage mobiles se déplacent dans les communes (sur apport volontaire). Calendrier des opérations de broyage dans les communes sur metropole.toulouse.fr, rubrique Mon environnement.

APPRENEZ LES BONS GESTES

Des outils sont mis en place pour vous aider à réduire vos déchets verts.

Formations et animations gratuites

Apprendre à composter, à broyer, à jardiner au naturel... Faites le plein d'astuces en participant aux formations et animations gratuites organisées toute l'année sur l'ensemble des communes de Toulouse Métropole.

Inscriptions et calendrier sur metropole.toulouse.fr, rubrique Mes Démarches.

Un guide pratique pour utiliser mes déchets verts

Broyés, les déchets végétaux participent à l'équilibre de votre compost et fournissent de l'engrais naturel pour votre jardin. Bonus ? Le paillage provenant du broyage permet de réduire les besoins en arrosage, de protéger les sols contre la sécheresse en été, le froid en hiver, les maladies, les nuisibles, la pousse d'herbes non souhaitées... Résultat ? Plus résistant, votre jardin a moins besoin d'entretien.

Pour en savoir plus, téléchargez le guide sur metropole.toulouse.fr, rubrique Mon environnement.



—
CHRISTOPHE DEBARD

Innovateur solidaire

—

Touché par le handicap dès son plus jeune âge, Christophe Debard a décidé d'en faire une force. Ingénieur chez Airbus, il a fondé le Humanity Lab, un espace d'innovation à impact positif.



1993

Amputation de la jambe gauche

2012

Installation à Toulouse

2018

Création du Humanity Lab

L

L'atelier qu'il dirige au sein d'Airbus ferait le bonheur de n'importe quel bricoleur. Fraiseuse numérique, imprimante 3D, découpe jet d'eau, poste de soudage... dans le ProtoSpace, sorte de fablab au sein duquel l'ingénieur m'accueille, il y a tout le nécessaire pour prototyper des idées innovantes proposées par des salariés d'Airbus et sélectionnées pour être testées. C'est dans ce cadre qu'est né le Humanity Lab, à l'initiative de Christophe Debard. Amputé d'une jambe à l'âge de 13 ans, à la suite d'un cancer, Christophe en a fait une force. « *J'ai très tôt voulu vivre mon handicap comme une différence positive* », raconte-t-il. C'est en cherchant à fabriquer une prothèse esthétique qu'il aurait de la fierté à montrer que lui est venu l'idée de mobiliser des volontaires désireux d'avoir un impact positif et les compétences techniques nécessaires pour cela. « *Quel meilleur endroit qu'Airbus, où se fabriquent des avions extraordinaires, pour trouver ce genre de profils* », sourit-il. En à peine six mois, une prothèse électroluminescente, « *la plus cool du monde* », était réalisée.

TRANSFORMER L'ADVERSITÉ EN OPPORTUNITÉ

« *Donner vie ensemble à un projet utile sans rien attendre en retour que la joie de faire avancer les choses, mais aussi pouvoir parler sans tabou du handicap... l'expérience était tellement positive qu'il était évident qu'on n'allait pas s'arrêter là* », explique l'ingénieur dont la proposition d'utiliser les ressources et les compétences disponibles au sein de l'entreprise pour formaliser la création d'un fablab dédié à l'innovation sociétale, un Humanity Lab, est rapidement acceptée par Airbus. L'initiative rencontre tout de suite un vif succès auprès des salariés qui donnent de leur temps libre et les projets solidaires se multiplient, dans le domaine du handicap mais aussi de l'environnement : « *Nous avons créé une prothèse de bras pour une petite fille, une éolienne pour une école en Colombie, un pèse-bébé pour lutter contre la malnutrition, des prothèses-lames de courses en carbone...* », énumère Christophe Debard, dont le Lab a aussi produit récemment des équipements pour des athlètes paralympiques. « *Nous*

avons conçu un fauteuil entièrement réglable pour le champion de parabadminton David Toupé, une poignée qui fait gagner des centimètres d'allonge à l'escrimeur en fauteuil Maxime Valet, une coque aérodynamique pour la prothèse du cycliste Alexis Hanquingant... » Au total, pas moins de 10 innovations-maison étaient présentes aux derniers Jeux Paralympiques en partenariat avec l'agence nationale du sport (ANS). « *Donner de son temps, ça n'est en aucun cas perdre son temps* », martèle l'ingénieur fier de ces réussites et des équipes de bénévoles – pas moins de 250 volontaires sur liste d'attente à ce jour – qui ne comptent pas leur énergie. « *Nous n'avons pas d'attente démesurée, il ne s'agit pas de changer le monde, tempère-t-il. Pour autant, nos petits pas ont un pouvoir, celui de faire évoluer le regard sur le handicap, celui de créer des synergies, de donner du sens à l'engagement des salariés... Tout le monde sort gagnant de l'expérience !* »



L'interview de Christophe Debard sur
[metropole.toulouse.fr](https://www.metropole.toulouse.fr)

VERBATIM

« **Donner de son temps, ça n'est en aucun cas perdre son temps** »

LIGNE C, S'INFORMER PENDA

Pendant les travaux de la ligne C du métro, plusieurs outils et services sont mis à la disposition des habitants de la Métropole pour les informer et les aider à anticiper leurs déplacements.



NT LES TRAVAUX

1 Un chantier colossal

La ligne C du métro desservira 21 stations de Colomiers à Labège, en passant par Toulouse et Blagnac. Afin de renforcer ses connexions, le projet inclut aussi le prolongement de la ligne B, de Ramonville à Labège. L'ensemble représente un chantier colossal qui est aujourd'hui dans sa phase technique de génie civil : réalisation des stations, viaducs, tunnels... L'aménagement des abords des stations débutera en 2026. Enfin, une année d'essais permettra de tester le bon fonctionnement des équipements avant la mise en service prévue fin 2028. + d'infos sur [metropole.toulouse.fr](https://www.metropole.toulouse.fr)

2 Le site projetsmetro.tisseo.fr

Pour tout savoir sur le chantier, rendez-vous sur le site de Tisséo. Vous y trouverez une mine d'informations, tant sur les travaux que sur le projet : les actus, une carte interactive, les Journaux du chantier station par station, les Carnets de chantier thématiques (viaducs, tunneliers, rame...), une vidéothèque rassemblant des documentaires sur les étapes techniques du chantier, des conseils pour vous déplacer pendant les travaux... projetsmetro.tisseo.fr

3 L'appli Parlons Travaux

Très utile lors de vos déplacements, l'application mobile Parlons travaux, vous propose de recevoir des alertes personnalisées en cas de nuisances, ainsi que des actus en temps réel : impacts sur la circulation, modifications de stationnement, déplacement des marchés de plein vent... Elle localise aussi tous les chantiers sur une carte interactive avec descriptions des aménagements, plannings, documents... En créant un compte, il est même possible de communiquer avec les responsables des chantiers, leur signaler un problème et leur poser des questions. Téléchargeable gratuitement sur : [App Store](https://www.appstore.com) et [Google Play](https://www.google.com/play).



4 Trois maisons du métro

Vous préférez échanger de vive voix avec des interlocuteurs en chair et en os ? Rendez-vous dans les maisons du métro, où vous serez accueillis et guidés par les ambassadeurs de Tisséo. Dédiés aux projets en cours (ligne C, connexion à la ligne B et ligne aéroport), ces espaces d'information et d'animation offrent un parcours de visite ludique pour vous permettre de mieux comprendre le chantier, ses enjeux, ses étapes, ses coulisses...

Vous les trouverez à :

- Toulouse : allées Forain François Verdier,
- Colomiers : 17 rue Gilet,
- Labège : centre commercial Labège 2.

5 Les P'tits experts de la ligne C

Pour découvrir avec des yeux d'enfant les coulisses et les secrets de la future ligne, écoutez Les P'tits experts de la ligne C, le podcast du métro toulousain, réalisé par France Bleu Occitanie avec une classe de CM² de l'école Lakanal à Toulouse. Pourquoi un tunnelier creuse-t-il aussi profond ? Avez-vous trouvé des vestiges ? Comment l'emplacement des stations a-t-il été décidé ? Quelle est la longueur des différents viaducs ? Une série de 10 épisodes thématiques où des professionnels répondent aux questions des élèves. Un podcast à écouter sur les applis **Ici** et **Radio France**.



Pour aller plus loin sur le sujet
rendez-vous sur
[metropole.toulouse.fr](https://www.metropole.toulouse.fr)

« La loi de février 2002 concernant la démocratie de proximité prévoit les expressions politiques dans le journal de la Métropole. Les textes publiés dans ces deux pages n'engagent que leurs auteurs. »

Groupe Métropole d'avenir

Une gestion rigoureuse du budget à l'aune d'incertitudes financières

Alors que l'État avait pour projet d'imposer au 1^{er} janvier 2025 des contraintes budgétaires drastiques aux collectivités territoriales – faisant subir une perte de recettes estimée à 45 millions d'euros pour Toulouse Métropole et de 25 millions d'euros Toulouse – nous avons maintenu une gestion rigoureuse des finances de la Métropole.

Forts de cette conduite budgétaire responsable que nous menons depuis 2014, nous avons trouvé les moyens de traverser cette période difficile et incertaine pour nos finances publiques. Malgré une conjoncture difficile, nous garantissons en 2025 la continuité des services publics, mais aussi de ne procéder à aucun licenciement pour des raisons budgétaires dans la Métropole. Alors que de grandes villes dirigées par les amis de notre Opposition augmentent leurs impôts et que le Département de la Haute-Garonne procède à des suppressions de postes, notre stabilité financière nous permet de tenir nos engagements. Comme depuis dix ans, les habitants de la Métropole ne verront pas leurs impôts augmenter !

Pour autant, des mesures ont été prises, guidées par l'idée que notre Métropole ne doit pas utiliser l'argent dont elle ne dispose pas. C'est en ce sens que nous avons choisi de geler les embauches et de verser un acompte 60% des subventions, dans l'attente de la levée des incertitudes budgétaires.

Gérer l'argent public doit se faire avec une précaution décuplée, et c'est dans cette dynamique que notre Majorité métropolitaine a pris ses responsabilités.

Dans notre Métropole, toutes les mobilités se développent à grande vitesse

Depuis 2020, notre Majorité, sous l'impulsion de Jean-Luc MOUDENC a développé l'offre de transports de la Métropole comme jamais cela n'avait été fait auparavant.

La future Ligne C, qui reliera Colomiers à Labège en moins de 20 minutes, va changer la vie de + de 200 000 voyageurs qui, chaque jour, pourront rejoindre, rapidement, les principaux bassins d'emplois de notre Métropole. Cette nouvelle ligne est une avancée majeure pour la préservation de l'environnement puisque **90 000 véhicules seront retirés** chaque jour de la circulation et **250 000 km de trajets polluants seront évités**. La qualité de l'air sera également préservée avec + de 28 000 tonnes de gaz à effet de serre en moins chaque année, soit l'équivalent des émissions quotidiennes d'une ville de 7 400 habitants. En parallèle, nous renforcerons les mobilités douces avec l'aménagement de pistes cyclables et la création de 1 500 places de stationnement vélo dès la mise en service de cette nouvelle ligne. Enfin, la nature sera préservée avec la plantation et la préservation de centaines d'arbres.

Par ailleurs, le chantier d'extension de la Ligne B se poursuit et s'inscrit dans notre volonté de faciliter les déplacements au sud-est de l'agglomération. La connexion avec la future Ligne C favorisera la desserte des grands pôles économiques et technologiques. Dès sa mise en service, ce nouveau tracé entre Ramonville et l'Institut National Polytechnique accueillera + de 14 000 passagers par jour.

En 2024, le réseau TISSEO a connu une fréquentation record avec **+ de 206 millions de voyageurs**. C'est 13 millions de validations de + qu'en 2023 ! À titre

d'exemple, lors de l'Opéra Urbain, 1,73 millions de voyageurs ont emprunté le réseau en trois jours. En parallèle, nous avons déployé le nouveau service VélôToulouse, qui compte désormais **400 stations et 3 300 nouveaux vélos, dont 50% à assistance électrique**. À partir de septembre 2025, le service sera étendu à plusieurs communes et comptera **75 stations supplémentaires et 525 nouveaux vélos**.

Pour autant, nous n'oublions pas les automobilistes. Dans l'Est de la Métropole, le plan de circulation va être modifié pour diminuer les embouteillages et faciliter les déplacements. La future Jonction Est, qui a reçu en février, l'avis favorable des commissaires enquêteurs, ainsi que la requalification de la route M2 entre Toulouse et Saint-Orens, permettront de fluidifier le trafic tout en favorisant les mobilités douces.

Le traitement des déchets sur la Métropole se transforme

À cause des évolutions des lois et des réglementations nationales, la Métropole est contrainte de modifier ses services de collecte des déchets, tout en s'efforçant le plus possible de faciliter la vie des habitants. Alors que de nombreux territoires rendent même les déchèteries payantes et multiplient les amendes, la Métropole maintient et développe des services gratuits.

Cela passe par la poursuite du déploiement d'un vaste plan, le Programme local de prévention des déchets ménagers et assimilés, qui vise à lutter contre le gaspillage alimentaire, le développement de l'usage des composts ainsi que le traitement à domicile des déchets végétaux.

Cette ambition se révèle pleinement depuis le 1^{er} janvier concernant leur traitement, que nous voulons plus vertueux. L'objectif est de réduire l'impact envi-

ronnemental de la collecte en porte-à-porte en favorisant leur traitement, chez les habitants ou au plus près de chez eux, mais aussi d'harmoniser les services sur l'ensemble du territoire.

De nombreuses alternatives gratuites sont ainsi proposées, comme le prêt de broyeurs, un service de broyage à domicile ou dans les communes, mais aussi le maintien des déchetteries et de six collectes gratuites par an. Avec ces services, Toulouse Métropole se situe parmi les métropoles les plus volontaristes en la matière et reste vigilante sur les tarifs quand d'autres collectivités ont réduit leur service ou à mettre en place des tarifs prohibitifs.

Enfin, cette ambition concernera également le ramassage gratuit et sur rendez-vous des encombrants à partir du 1^{er} avril 2025. L'objectif est de mieux valoriser les encombrants et d'harmoniser la collecte sur l'ensemble des communes du territoire, tout en la rendant plus sûre pour nos agents.

Les élus du Groupe Métropole d'Avenir

Groupe Métropole solidaire, écologique et démocratique

L'État plonge les collectivités dans l'incertitude

La crise politique actuelle et l'instabilité gouvernementale ne sont pas de nature à rassurer les collectivités. Les décisions budgétaires du nouveau gouvernement ont un impact direct sur nos collectivités, et la pression financière imposée par l'État reste importante, avec plus de 6 milliards d'euros de restrictions prévues pour l'année 2025. Nous aurions souhaité un budget ambitieux, plus équilibré et respectueux pour accompagner nos collectivités dans leurs politiques

de proximité au service des Français et qui répondent aux enjeux de demain. Dans ces conditions, nous appelons à un rééquilibrage du système politique en faveur d'une nouvelle décentralisation indispensable pour garantir la responsabilité et l'efficacité des actions locales.

La Métropole face aux défis du quotidien

C'est donc dans un contexte de crises multiples et dans une situation économique et financière extrêmement contrainte pour notre Métropole que s'ouvre cette année 2025. En première ligne face aux difficultés, nous restons déterminés à agir pour protéger nos concitoyens. Le principal défi sera d'assurer le maintien des services publics de proximité essentiels en garantissant la continuité des politiques publiques dans des domaines cruciaux comme la solidarité, l'écologie, les mobilités, ainsi que l'accès au sport et à la culture. Pour cela, nous devons continuer à accompagner et à soutenir tous les acteurs associatifs et économiques qui font la force de notre territoire afin d'assurer à nos administrés un cadre de vie dynamique et agréable.

Préparer notre territoire pour l'avenir

Notre métropole gagne chaque année toujours plus d'habitants, il est essentiel de continuer à travailler pour construire la Métropole solidaire, démocratique et écologique de demain. Nous avons déjà amorcé la transformation de notre territoire en élaborant un PLUiH ambitieux et en soutenant des projets structurants comme la ligne C du métro, la LGV Toulouse-Bordeaux, ou encore celui du SERM. Malgré les crises qui se succèdent, il est capital d'accompagner les transitions engagées et à venir. C'est l'objectif de la démarche

du Contrat Territorial Occitanie (CTO) cosigné avec la Région Occitanie qui permettra d'apporter une contribution de 38 millions d'euros pour la période 2023-2028 et de cofinancer des projets structurants communaux. Toutes ces initiatives concilieront l'attractivité de notre métropole, l'amélioration du cadre de vie, l'accueil des nouveaux arrivants et la préservation des ressources environnementales.

Karine Traval-Michelet
et les élus du groupe
Facebook et X :
@groupeMSED

Groupe des Indépendants

Depuis 5 ans, notre groupe sillonne le territoire, engageant un dialogue constructif avec une multitude d'acteurs locaux : associations, dirigeants d'entreprises, professionnels de santé, acteurs culturels et sportifs, etc.

Notre groupe entend capitaliser sur ces travaux pour imaginer une feuille de route ambitieuse, reflet des attentes de nos électeurs et qui pourra nourrir la future gouvernance du Conseil Métropolitain.

Nos propositions seront le fruit de nos échanges avec nos concitoyens, qui nous ont confié leurs préoccupations et leurs aspirations : nous avons pris le temps d'échanger, d'analyser et de comprendre leurs besoins.

Face à des enjeux toujours plus complexes, une coopération renforcée entre élus est impérative ainsi que des échanges institutionnels plus fluides. Nos axes de travail seront impulsés par les actions et les événements réalisés durant ces 5 années.

Chaque élu porte une respon-

sabilité essentielle que lui ont confiée ses électeurs. Œuvrer ensemble, au-delà des clivages, dans l'intérêt de nos concitoyens est de notre responsabilité.

En poursuivant une approche constructive et en renforçant le dialogue, nous pouvons ensemble amplifier les dynamiques positives déjà mises en oeuvre.

R. Medina président
et les élus du groupe

Groupe Toulouse Écologiste et solidaire – Ville & Métropole Groupe Alternative pour une Métropole Citoyenne

MOBILITÉS : L'INÉGALITÉ ORGANISÉE

Bus et vélo sacrifiés

La majorité métropolitaine sacrifie les transports hors Toulouse pour financer la 3^e ligne de métro. Le réseau de bus en périphérie se dégrade : moins de couverture, fréquences inadaptées, horaires insuffisants. Résultat : métro saturé, panes à répétition, embouteillages croissants.

La réalisation du Réseau Express Vélo prend du retard et aucune voie ne sera achevée en 2026. **L'extension de VélôToulouse est un échec** : son coût excessif empêche de nombreuses communes d'y accéder, faute de financements métropolitains adaptés.

Le RER métropolitain : un vœu pieux

L'offre de TER vers Toulouse est l'une des plus saturées de France mais M. Moudenc refuse toujours d'investir dans le RER. Bus en site propre, parkings-relais, covoiturage : rien n'est prévu alors que le potentiel

est important pour développer des infrastructures utiles en terminus des tram et bus, par ex. sur le parking du MEETT qui reste inexploité.

90M d'euros pour la Jonction Est, rien pour les transports propres

La majorité défend un projet coûteux qui ne ferait gagner que 3 min aux automobilistes. En même temps, **le budget vélo est de seulement 80M d'euros sur 6 ans**. Quant au RER, M. Moudenc "ne mettra pas un seul centime" dans ce projet. **Ces choix irresponsables condamnent la Métropole aux embouteillages et aggravent la fracture entre Toulouse et les 36 autres communes.**

I. Hardy et T. Karmann
co-présidents
et les élus du groupe
B. Bec et J. El Arch
co-présidents
et les élus du groupe

Groupe Toulouse métropole solidaire de la gauche démocrate et républicaine

Moudenc, Bayrou et Macron s'accordent sur la hausse des tarifs des services publics et la baisse des effectifs et de leur efficacité. La politique de Moudenc suit celle du gouvernement, faisant payer les Toulousains et fragilisant écoles, associations et transports. Une nouvelle approche est nécessaire en France et à Toulouse-Métropole.

P. Lacaze président
et les élus du groupe

Non inscrits

M. Moudenc : tellement démocrate qu'il accorde ici 87 caractères à l'opposition.

Odilemaurin.fr

Temps Libre

Le territoire des communes de la métropole offre de nombreuses occasions de sorties culturelles et sportives. C'est aussi un terrain d'initiatives sociales.

TIM a sélectionné pour vous quelques rendez-vous.

EXPOSITION

Sortie de boîte(s)

Jusqu'au 2 novembre, l'exposition *Sortie de boîte(s)* présente une sélection des trésors du musée Saint-Raymond, habituellement conservés en réserve. De l'âge du Bronze jusqu'à l'époque Moderne, les collections du musée proviennent de la région toulousaine, d'Europe occidentale, méditerranéenne, et incluent aussi des œuvres d'Égypte et du Caucase russe.

saintraymond.toulouse.fr

CULTURE SCIENTIFIQUE

Comme des moutons ?

Prêt à vous laisser emporter par la foule ? Présentée au Quai des Savoirs jusqu'au 2 novembre, l'exposition *Comme des Moutons ?* plonge les visiteurs au cœur de la mécanique inconsciente des foules humaines.

Objet d'inquiétude, ce phénomène est ici abordé sous un angle contemporain, à la fois culturel et scientifique, mais aussi joyeux et coloré.

quaidessavoirs.toulouse-metropole.fr

MUSIQUES

RIO LOCO

fête ses 30 ans !



Rio Loco revient sur la Prairie des Filtres du 11 au 15 juin.

Le festival des musiques du monde qui fait vibrer la Garonne chaque printemps fête ses 30 ans avec une édition spéciale, Supernova. Parmi les premiers artistes annoncés, le groupe de zouk antillais Kassav' promet un concert-hommage à Jacob Desvarieux, la chanteuse béninoise Angélique Kidjo (musique africaine, jazz, funk, pop, rock) convoquera d'autres voix pour une création inédite, le chanteur sénégalais Youssou N'Dour donnera un concert avec son groupe Le

Super Étoile de Dakar, le chanteur et guitariste brésilien Lenine (musique brésilienne, rock alternatif) sera accompagné du SpokFrevo Orchestra, le chanteur malien Salif Keïta (afropop, afrobeat, musique mandingue) livrera une œuvre acoustique, le marseillais Alonzo viendra pour un plateau rap, le chanteur congolais Jupiter et son groupe Okwess (groove) viendront reconquérir le public avec un nouvel album...

La programmation complète sera annoncée courant mars sur

metropole.toulouse.fr rio-loco.org

EXPOSITION

AIR FRANCE, UNE HISTOIRE D'ÉLÉGANCE

Décor immersifs, sièges d'époques, uniformes haute couture, maquettes d'avions mythiques... *Air France, une histoire d'élégance**, à l'Envol des Pionniers jusqu'en 2027, présente plus de 170 pièces sur une surface de 300 m². Une plongée dans l'histoire de la compagnie aérienne, à la découverte de ses valeurs intemporelles.

La visite s'ouvre sur un premier univers baptisé *Entrez dans la légende*. Les origines d'Air France apparaissent via des archives filmées, un cabinet de curiosités et divers éléments interactifs. Une deuxième partie, "Une histoire toulousaine", met en lumière le lien étroit entre la

compagnie aérienne et la ville rose avec de magnifiques photographies aériennes signées Jean Dieuzaide et des maquettes suspendues représentant des avions emblématiques conçus à Toulouse. "S'envoler en toute élégance", le troisième volet de l'exposition, montre comment Air France a su conjuguer technologie, design et mode, via huit avions mythiques, du Laté 28 aux Airbus A350 actuels. Enfin, l'exposition s'achève sur "Des métiers d'excellence", dédié au savoir-faire du personnel de la compagnie.

🌐 lenvol-des-pionniers.com

*Une exposition de L'Envol des Pionniers en partenariat avec Air France

FESTIVAL

Cinelatino

La 37^e édition de Cinelatino, Rencontres de Toulouse, festival des cinémas d'Amérique latine se tiendra du 21 au 30 mars dans plusieurs salles toulousaines (ABC, American Cosmo, Pathé, Cratère, ENSAV) à Toulouse et tout le mois de mars en Occitanie. Près de 130 films au programme.

🌐 cinelatino.fr

EXPOSITION

L'encre et la matière, Chine précieuse

Jusqu'au 22 juin, le musée des Arts Précieux Paul-Dupuy présente les nouvelles acquisitions du musée Georges-Labit, actuellement fermé pour travaux. L'exposition temporaire, *L'encre et la matière, Chine précieuse*, propose une plongée dans la Chine d'hier et d'aujourd'hui à travers les objets issus du legs de Simone Brunau et la peinture contemporaine de deux artistes chinois : Li Jinuyan et Ye Xingqian.

🌐 museepauldupuy.toulouse.fr



© Air France



Bons plans du web

Retrouvez sur metropole.toulouse.fr la programmation sur le territoire métropolitain.



FESTIVAL

**Made in Asia
célèbre l'Indonésie**

Le festival Made in Asia revient pour sa 18^e édition. Concerts, ateliers, expositions, projections... Du 27 mars au 12 avril, Toulouse et l'Occitanie célèbreront les richesses artistiques et culturelles de l'Indonésie, pays mis à l'honneur cette année.

📍 madeinasia.fr



SAINT ALBAN

Fêtes provençales

Du 13 au 15 juin, Saint-Alban vibrera aux couleurs provençales pour célébrer 25 ans d'amitié avec Saint-Rémy-de-Provence. L'occasion de découvrir fêtes et coutumes locales telles que l'abrivado, moment incontournable de la culture taurine. Les Toreillades s'installeront rue de Salgareda pour des animations festives et conviviales.

📍 saint-alban31.fr

SAINT-ORENS

Trail des Rivières et Châteaux

Prêts à relever le défi ? Dimanche 15 juin, Saint-Orens accueillera la 4^e édition du Trail Rivières et Châteaux. Cet événement sportif, au cœur des coteaux du Lauragais, propose des parcours pour tous les niveaux : marche nordique (7 km, 14 km, 20 km) et trails (7 km, 14 km, 23 km et 45 km). Que vous soyez amateur ou compétiteur, venez vivre une aventure nature inoubliable !

Inscription sur chrono-start.pulse.ly/zasgobkmp



© Ville de Blagnac

JEUNE PUBLIC

LULUBERLU,
au bonheur des mômes

Luluberlu, le festival préféré des enfants, revient à Blagnac du 23 au 25 mai. Tout le week-end, une cinquantaine de spectacles et d'ateliers rythmeront les journées des petits et des grands dans le cadre idyllique du parc d'Odysud et dans plusieurs salles des environs.

Cette année, Luluberlu explore la thématique des rêves pour une édition surprenante, poétique, inventive, où tout est possible. Imaginez-vous flotter entre les nuages ou danser avec les étoiles... Au cœur de ce festival, cirque, danse, théâtre, musiques, marionnettes et autres disciplines se croisent, invitant

les enfants à explorer les recoins de leur imagination, à se perdre dans des mondes merveilleux, à découvrir les secrets cachés de leurs songes... Luluberlu devient le portail enchanté permettant aux jeunes esprits de voyager sans limites, de s'évader sans quitter la terre ferme. Parmi les pépites à découvrir en salles : *Minimus*, au Conservatoire de Blagnac Résonance (théâtre sonore et lumineux, de 18 mois à 6 ans) ; *Boîte de nuits*, à la salle Nougaro (musique, dès 4 ans) ; *Globule*, au Petit Théâtre Saint-Exupère (marionnettes, dès 3 ans). De jolis moments à partager en famille.

📍 festival-luluberlu.fr

LE MUSÉUM DE TOULOUSE



À LA DECOUVERTE DE LA TERRE ET DE SES HABITANTS

Expositions permanentes et temporaires mais aussi évènements et conférences, le Muséum et sa riche programmation se sont fait une place de choix dans l'agenda des Toulousains.

Vous avez toujours rêvé de voir le crâne d'un mastodonte de près ? Rendez-vous au Muséum pour approcher celui d'un *Gomphotherium*, un herbivore doté d'un long museau et d'un mufle gigantesque armé de quatre défenses. Reconstituées avec l'aide de logiciels 3D, les parties manquantes de ce crâne découvert en 2014 dans les Pyrénées ont été sculptées en direct le 6 mars dernier lors d'une performance de l'artiste Nicolas Sudres. Des évènements aussi passionnants, le Muséum en organise régulièrement pour

le plus grand plaisir de ses petits et grands visiteurs qui se pressent toujours plus nombreux.

En 2024, le Muséum a ainsi accueilli plus de 315 000 personnes. Un chiffre en constante augmentation pour ce qui s'avère l'un des lieux préférés des Toulousains. Et l'un des sites majeurs de la Métropole dédiés à la culture scientifique avec plus de 2,5 millions de pièces exposées sur près de 3 000 m² autour de cinq thématiques : la planète Terre, les êtres vivants, la notion de temps, l'humain et le futur.

📍 museum.toulouse-metropole.fr

AGENDA

Une programmation riche et vivante

Conférences, workshop avec la Cie La Machine... ce printemps, de nombreuses animations sont prévues autour de l'exposition temporaire Géants, tandis que les Jardins du Muséum à Borderouge vous donnent rendez-vous pour une visite libre ou guidée, des ateliers « fleurs comestibles » ou « herbarium » ou encore des évènements festifs comme Rio Loco côtés Jardins (18 mai) en partenariat avec le Metronum et la Fête de la nature (21 au 25 mai).



BORDEROUGE

Les Jardins du Muséum

Jardins potagers, pratiques culinaires, sentier naturel, observations naturalistes, jardinage et écologie urbaine... Le Muséum se décline aussi côté Jardins, quartier de la Maourine.



LE MUSÉUM

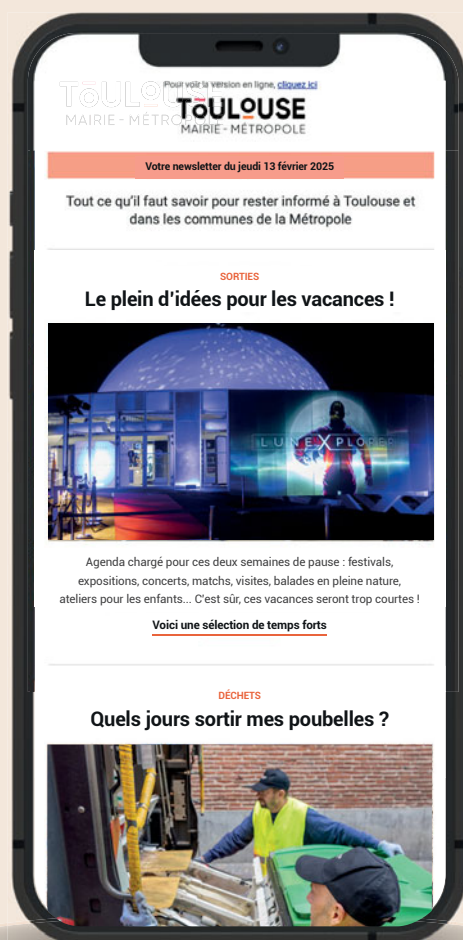
35, allées Jules-Guesde à Toulouse

Allo Muséum : 05 67 73 84 84
Accès : métro ligne B, stations Carmes ou Palais de Justice.

LES JARDINS DE BORDEROUGE

24-26, avenue Bourguès-Maunoury à Toulouse
Accès : métro ligne B, station Borderouge.

“Que faire pendant les vacances ?”



Pour ne rien manquer,
inscrivez-vous à
la newsletter de
metropole.toulouse.fr



Au cœur de
votre quotidien

toulouse
métropole