

TIM

Toute
l'information
de la
Métropole

PORTFOLIO page 15

Dans les coulisses de l'Opéra

TALENT page 18

Marie-Hélène Baroux,
à la tête de l'ISAE-SUPAERO

n° 33 HIVER 2025

metropole.toulouse.fr



DOSSIER

ÎLE DU RAMIER GRANDEUR NATURE

**Au cœur de
votre quotidien**

**toulouse
métropole**

04

BRÈVES



Actualités

La Métropole en mouvement

06

BRÈVES

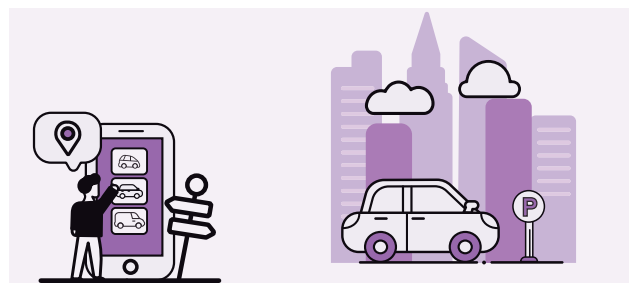


Dans les communes

Le REV avance à pleine vitesse

08

L'INFOGRAPHIE



Autopartage, mode d'emploi

Le réseau de voitures partagées se développe, découvrez comment ça marche

10 > 14

DOSSIER



L'ÎLE DU RAMIER

La nature reprend ses droits

15

PORTFOLIO



Les ateliers de l'Opéra du Capitole

Dans les coulisses de la création

18

TALENT



Marie-Hélène Baroux

Première femme à la tête de l'ISAE-SUPAERO

22

TEMPS LIBRE



Rendez-vous

Notre sélection de temps forts sur la Métropole

27

LE LIEU



Le musée des Augustins

L'ancien couvent des moines augustins rouvre



TIM, Toute l'information de la Métropole – n°33, HIVER 2025. Magazine d'informations de Toulouse Métropole • Direction de la communication : 6, rue René Leduc - B.P. 35821 31 505 Toulouse cedex • Directeur de la publication : Jean-Luc Moudenc • Rédactrice en chef : Sophie Soulaïrol-Castela • Rédaction : Ève Lasbats, Géraldine Pavin, Natacha Nayrac • Infographie/mise en page/préresse : Amélie Castan-Roi, Stéphanie Périno, Valérie Weyland • Chef de studio : Franck Le Callonec • Crédits photos : Mairie de Toulouse, Joachim Hocine, Léo Itarte, Daniel Mini, Patrice Nin, Julien Quentin • Iconographie : Valérie Ferret • Photogravure : Picto • Impression : Agir graphic • Tirage 202 000 exemplaires - Imprimé sur papier recyclé • Gestion de la diffusion : Direction de la communication • Distribution : Millee, Routage Soluc'ea. Dépôt légal à parution : ISSN 2557-1656. metropole.toulouse.fr

À PROPOS

JEAN-LUC MOUDENC

MAIRE DE TOULOUSE,
PRÉSIDENT DE TOULOUSE MÉTROPOLE



COMMUNES

Comment la Métropole soutient les projets impulsés par ses communes ?

La Métropole soutient les communes dans leurs projets, notamment ceux liés à la transition écologique, par l'intermédiaire du fonds de concours qui leur est dédié. Doté d'un budget de 10 millions d'euros, il a permis de soutenir une trentaine de projets communaux qui participent à améliorer votre cadre de vie et les services publics à votre disposition.



CITOYENNETÉ

Comment impliquez-vous les jeunes dans la vie de la Métropole ?

En 2024, le Conseil Jeune en Métropole a été lancé pour donner la parole aux jeunes sur différentes thématiques. À leur initiative, une application "Être Jeune en Métropole" a vu le jour cet été, pour informer les 15-25 ans, répondre à leurs besoins, trouver des idées de sortie, des bons plans... Ils peuvent aussi y soumettre des idées.



ENVIRONNEMENT

En pleine saison des plantations, que faites-vous pour que la nature soit plus présente dans notre métropole ?

Pleinement intégrée au Grand Parc Garonne, aménagé par Toulouse Métropole, et qui s'étend sur 32km, la renaturation de 10 hectares au cœur de l'île du Ramier touche à sa fin. Dans le cadre du Grand Parc Canal, la création du parvis de Brienne se termine. Et l'installation de mobiliers et des plantations sont réalisées le long des canaux jusqu'à Saint-Jory en passant par Fenouillet et Lespinasse.

ACTUALITÉS



↳ LIGNE C

MISSION ACCOMPLIE POUR LE TUNNELIER

Après des mois sous terre, le tunnelier Marguerite de Catellan a terminé sa course souterraine cet automne, après avoir creusé 4,2 kilomètres et relié quatre stations. Partie en août 2024 de Montaudran Gare Piste des Géants, Marguerite de Catellan a franchi L'Ormeau, Limayrac et Côte Pavée avant d'atteindre le puits Saint Sauveur, à Toulouse. C'est le deuxième tunnelier à avoir achevé sa mission, après Clémence Isaure qui a creusé 500 mètres pour permettre la connexion à la ligne B du métro à Ramonville. Quatre autres tunneliers sont toujours à l'œuvre. Pour + d'infos sur la ligne C, rendez-vous sur projetsmetro.tisseo.fr

↳ POUVOIR D'ACHAT

-30% : le prix de l'eau en baisse

Du 1^{er} novembre au 31 mai, quand les pluies font remonter les débits de la Garonne, le prix de l'eau baisse de 30 % par rapport au tarif de base. Elle est à ce prix bas pendant sept mois, puis les tarifs sont réhaussés en été pendant 5 mois. Objectif de cette tarification saisonnière ? Préserver la ressource en eau lorsqu'elle se fait plus rare et que notre fleuve est presque à sec.



↳ PATRIMOINE

Les abords du canal de Brienne réaménagés

Au cœur de Toulouse, le long du canal de Brienne, l'espace qui va des allées de Barcelone à l'écluse Saint-Pierre offre un nouveau visage. Un grand parvis piétonnier remplace l'ancien parking devant l'école d'économie de Toulouse (TSE) et l'église Saint-Pierre des Cuisines. Généreusement garni de végétation, il met en valeur le rempart médiéval qui a été restauré. L'écluse a également été restaurée par Voies Navigables de France. On peut désormais accéder aux berges du canal par le haut des allées et circuler à pied et à vélo sur de nouvelles promenades et pistes qui longent le canal. Réaménagée, arborée, la place des Reines et Rois Wisigoths forme un belvédère sur le canal. Cette opération d'aménagement est emblématique du projet Grand parc Canal, qui vise à remettre en valeur les canaux et leur patrimoine bâti dans la Métropole. Ainsi, des aménagements embellissent les bords des canaux, au niveau des écluses de Saint-Jory, Lespinasse et Fenouillet.



↑ ENVIRONNEMENT

UN OBSERVATOIRE POUR LE CLIMAT

Pour tout savoir sur les actions menées dans la Métropole toulousaine en faveur de la transition écologique, rendez-vous en ligne sur l'Observatoire du Climat. Alimenté par des données fournies par des structures scientifiques – notamment Météo France – ce site web dresse un état des lieux de la situation sur le territoire. Il présente également le Plan Climat-Air-Énergie Territorial de la Métropole et les actions menées pour répondre aux enjeux climatiques : augmenter les déplacements non polluants, réduire les déchets, garantir la qualité de l'eau et de l'air, encourager l'économie circulaire, développer les énergies renouvelables... Vous aussi souhaitez agir pour l'environnement ? La plateforme recense de nombreux outils pour faciliter vos démarches.

🔗 observatoire-climat.toulouse-metropole.fr

↓ SANTÉ PUBLIQUE

Un label pour une alimentation + responsable

“Ici nous cultivons le bien manger”. C'est le label territorial que Toulouse Métropole a décidé de lancer avec la Chambre d'agriculture de la Haute-Garonne, le MEDEF 31 et la CPME 31. Qualité des produits, origine locale, équilibre alimentaire, lutte contre le gaspillage... Défini dans une charte partenariale, ce label a pour objectifs de mobiliser, accompagner et promouvoir les restaurateurs et les traiteurs engagés dans une démarche d'alimentation durable et responsable.



Pour retrouver plus d'actualités,
rendez-vous sur
🔗 metropole.toulouse.fr

DANS LES COMMUNES



Un tronçon du REV 18 à Jolimont, à Toulouse

↑ DÉPLACEMENTS

LE RÉSEAU EXPRESS VÉLO PREND DE LA VITESSE

En cette fin d'année, les travaux du Réseau Express Vélo (REV) battent leur plein. De nombreux tronçons ont été finalisés, à Toulouse comme dans les communes.

C'est le cas du REV numéro 22, entre la ZAC Malepère et le centre-ville de **Saint-Orens**. Sur l'avenue de Gameville, de grandes portions ont été réalisées à l'occasion du chantier du Linéo. À **Saint-Jean**, à partir de la Mairie, une partie du n°17 a été aménagée sur la route d'Albi, et les travaux se poursuivent vers Rouffiac. À l'autre bout de la Métropole, des tronçons du n°7 bordent le long du canal de Saint-Martory sur les communes de **Cugnaux** et **Villeneuve-Tolosane**, de même que le n°6 sur le boulevard des Pyrénées à **Villeneuve-Tolosane**. À **Toulouse**, dans la continuité de l'avenue de l'URSS, le n°1 est opérationnel sur l'avenue Jules-Julien et bientôt sur la grande rue Saint-Michel, dont le réaménagement prend fin. Le n°2 sur le boulevard des Minimes est finalisé depuis novembre. Les n°18 (entre Marengo et la Roseraie), 8 (avenue Étienne-Billières), 6 (entre les Arènes et la Mounède)

ou encore 11 (avenue de Grande-Bretagne) sont en cours de création. En plus du revêtement rouge, les lignes sont progressivement marquées au sol, comme les n°9 et 11 à l'Ouest de Toulouse. La rue Sentenac, dans le quartier Saint-Martin du Touch, porte aussi l'inscription "vélo-rue" au sol. Ainsi, les aménagements se multiplient pour constituer peu à peu un réseau de 22 lignes sécurisées et confortables à l'échelle de la Métropole. L'objectif est de faciliter les déplacements à vélo au quotidien, en canalisant les vélos sur ces axes, évitant l'utilisation dangereuse des trottoirs ou des voies de circulation automobile. La pratique cyclable augmente en effet de façon très nette, comme le montrent les capteurs installés à différents points de la Métropole : +77 % de cyclistes sur l'avenue de l'URSS depuis la création des pistes cyclables, +20 % sur la dernière année sur le boulevard Bonrepos, devant la gare Matabiau.

↓ SAINT-ORENS

Un musée à ciel ouvert

À Saint-Orens, 12 œuvres composent un parcours artistique surprenant dans la ville : fresques monumentales, sculptures contemporaines, créations engagées ou poétiques. De Gérard Bogo, qui raconte la naissance de la commune en 1965, à 100Taur et ses univers foisonnants, ou Julia Forma et Willy Pinna qui célèbrent la femme dans l'espace public, chaque détour une découverte. Une balade artistique hors des sentiers battus. Retrouvez le plan sur ville-saint-orens.fr

↓ VILLENEUVE-TOLOSANE

Un espace de coworking

Installé dans les locaux de la Maison Leyrisse inaugurée en août, le nouvel espace de coworking offre un cadre convivial et fonctionnel aux professionnels indépendants, télétravailleurs et petites structures locales. Ils y trouveront des postes de travail équipés, une connexion très haut débit et une salle de réunion. Situé à l'étage du café associatif, il bénéficie d'un environnement propice aux échanges. Ce service de location d'espaces s'inscrit dans une démarche de soutien à la vie économique. Infos sur villeneuve-tolosane.fr



3 700

C'est le nombre de places de stationnement pour voitures et motos qui sont proposées à la location dans des résidences sociales dans 8 communes de la Métropole. Pour localiser toute l'offre, rendez-vous sur

metropole.toulouse.fr

↓ DÉCHETS ALIMENTAIRES

DÉPLOIEMENT DES BORNES DE COLLECTE

Depuis le printemps 2025, Toulouse Métropole poursuit le déploiement des bornes de collecte alimentaires dans les quartiers de Toulouse et les communes de la Métropole, telles que Balma (en décembre). Ces conteneurs sont conçus pour accueillir, sans odeur et sans risque de nuisibles, les déchets alimentaires des habitants ne disposant pas d'un composteur à domicile. On peut y jeter ses déchets de cuisine et de repas (épluchures, filtre à café plein, etc.) pour leur donner une nouvelle vie : une fois collectés, ils sont transférés sur des installations de traitement spécifiques pour être transformés en énergie (biogaz ou électricité), en engrais naturel ou en compost au bénéfice des agriculteurs locaux. Retrouvez le mode d'emploi des bornes et toutes les infos pour réduire et valoriser vos déchets sur metropole.toulouse.fr



↓ RENDEZ-VOUS

Forum emploi

Le territoire nord toulousain organise la 9^e édition du Forum emploi jeudi 19 février 2026, de 9 h à 12 h 30, à la Grande Halle de L'Union. Porté par les communes d'Aucamville, Fonbeauzard, Launaguet, L'Union et Saint-Jean, cet événement rassemblera plus de 50 stands consacrés à l'emploi, à la formation et à la reconversion professionnelle. Les candidats pourront participer à des ateliers CV et photos, découvrir des métiers grâce à la réalité virtuelle et bénéficier de conseils personnalisés sur leur parcours professionnel. Tout pour vous aider à trouver un emploi près de chez vous.

Conseil de la Métropole

Les prochains conseils métropolitains auront lieu les 18 décembre et 12 février au Centre de Congrès Pierre-Baudis (Toulouse). Vous pourrez suivre les séances en direct ou en différé sur metropole.toulouse.fr



Pour d'autres rendez-vous, consultez l'agenda sur metropole.toulouse.fr

AUTOPARTAGE, MODE D'EMPLOI

Toulouse Métropole a choisi la coopérative Citiz Occitanie pour développer l'offre d'autopartage en boucle d'ici 2030. Malin, pratique et écologique, l'autopartage est une alternative à la voiture personnelle.

L'autopartage, c'est quoi ?

L'autopartage, c'est bénéficier d'une voiture sans avoir de voiture. Le service vous permet de louer un véhicule, seulement quand vous en avez besoin, qui sera utilisé successivement par d'autres usagers. Il se pratique en complément des transports en commun, de la marche et du vélo à privilégier pour des trajets courts (moins de 5 km).

Quels avantages ?

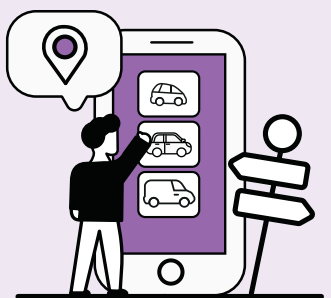
- **Économique** : réduit les coûts liés au véhicule personnel
- **Positif pour la santé** : combiné à la marche et au vélo pour les petits trajets
- **Écologique et citoyenne** : alternative écologique à la voiture personnelle car couplée aux modes de transport moins polluants, libère de l'espace urbain utilisé auparavant pour le stationnement des véhicules. Une voiture partagée remplace jusqu'à 8 voitures individuelles.

Comment ça marche ?

1

RÉSERVEZ VOTRE VÉHICULE

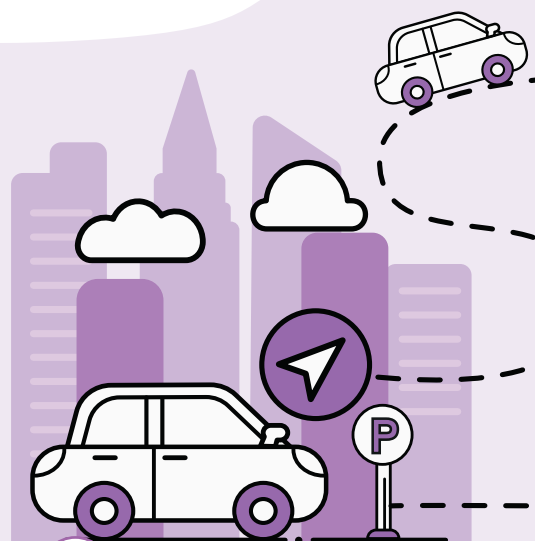
Sur internet ou par l'appli mobile, choisissez un véhicule près de chez vous. Des véhicules adaptés à tous les besoins, de la citadine 4 places au véhicule 9 places et utilitaire.



2

ACCÉDEZ À LA VOITURE

Véhicules disponibles en libre-service, 24h/24 et 7j/7 (sur voirie, dans les parkings publics et Tisséo P+R, etc.). Accès avec votre carte d'abonné ou votre téléphone.



**Aujourd'hui :
86 stations Citiz,
170 véhicules**



OBJECTIF 2030 :

143 stations sur voirie

400 véhicules dans l'agglomération

Environ 20%

de stations en plus par an entre 2025 et 2030



Combien vous coûte votre voiture ?

En moyenne, **10% du budget annuel** d'un foyer est consacré à la voiture alors qu'elle **reste stationnée 95%** du temps.

Faites le calcul avec l'Ademe : **combien-coute-ma-voiture.fr**



La prime autopartage de Toulouse Métropole

jusqu'à 1000€ remboursés sur vos trajets en autopartage (selon conditions de revenus).

Infos sur metropole.toulouse.fr



Ici à Tournefeuille



Toutes les infos :

En ligne sur occitanie.citiz.coop

Et en agence :

8 grande rue de Nazareth,
31000 Toulouse

citiz  l'autopartage en Occitanie

ILS ONT CHOISI L'AUTOPARTAGE :

Claire, 38 ans, maman solo de deux enfants et femme active.

Par bon sens et convictions environnementales, elle effectue beaucoup de déplacements à vélo. Elle dépose les enfants à l'école puis part au travail à un peu plus de 5 km de chez elle. Elle fait quelques courses sur le chemin du retour. Elle utilise les voitures Citiz si besoin.

Mathieu, 45 ans, ingénieur dans l'aéronautique et parent de deux enfants.

Il habite en hypercentre de Toulouse et travaille à Blagnac. Il s'y rend à vélo électrique. Qu'il vente ou qu'il pleuve, quel plaisir de prendre l'air et de ne plus être coincé dans les embouteillages ! Sa femme n'a pas d'autre choix que de prendre la voiture tous les jours. Le foyer s'est libéré du SUV familial et n'a gardé qu'une petite citadine. Ils savent qu'ils peuvent réserver un véhicule 7 places Citiz près de chez eux pour partir confortablement en vacances en famille.

Françoise et Philippe, 67 ans, jeunes retraités. Ils n'ont plus de voiture.

Avec Citiz, ils ont toujours le choix : un utilitaire après une séance de jardinage, une citadine en sortie de gare à Lyon pour rejoindre des amis, un véhicule adapté PMR pour partir en vadrouille avec leur petit-fils en fauteuil roulant.

Hugo, 19 ans, étudiant.

Il ne veut pas s'encombrer d'une voiture en ville. C'est malin, d'autant plus qu'il poursuivra ses études à Lille l'année prochaine. Il s'est inscrit à Citiz Occitanie car c'est un réseau national qui accepte les jeunes permis ! Avec son compte, il peut réserver des voitures partagées un peu partout en France et, d'ailleurs, ce week-end, il part dans les Pyrénées avec ses amis en van Citiz 9 places.



ÎLE DU RAMIER

LA NATURE REPREND SES DROITS

S

—

Selon Météo France, dans 25 ans, le climat de Toulouse sera semblable à celui de Valence ou de Séville aujourd'hui. Pour adapter la métropole à ces changements, de nombreuses actions ont été engagées. Parmi elles, la plantation d'arbres, d'arbustes et de prairies au nord de l'île du Ramier. Les enjeux climatiques et environnementaux de cette opération ont fédéré l'Union européenne, plusieurs scientifiques et entreprises autour du projet LIFE Green Heart. Comment la végétalisation de ce vaste espace longtemps recouvert de goudron et de bâtiments peut-il agir sur le climat, la biodiversité et la qualité de l'air ? Après six ans d'expérimentations et de suivi, les différents partenaires ont rendu leurs conclusions cet automne (*pages 12-13*). Parmi les réalisations les plus emblématiques du projet, un jardin de 7 hectares remplace désormais les parkings de l'ancien parc des expositions. Un nouvel espace vert à découvrir cet hiver : le parc Picot de Lapeyrouse ouvre ses portes en janvier 2026 (*page 14*).

—





LIFE GREEN HEART... UN EXEMPLE D'ADAPTATION AU CHANGEMENT CL

Le spectaculaire retour de la nature sur l'île du Ramier a fait l'objet de solutions innovantes et d'un suivi scientifique. Les partenaires engagés dans le projet européen LIFE Green Heart ont rendu leurs conclusions cet automne.

Comment adapter les villes aux changements climatiques ? Quel équilibre possible entre nature et urbanisation ? Comment restaurer des espaces sains, apaisants, bons pour les habitants comme pour l'environnement ? En orchestrant le retour de la nature au cœur de la ville, le programme d'aménagement de l'île du Ramier soulève des enjeux partagés par toutes les grandes villes. C'est pourquoi Toulouse Métropole l'inscrit dès 2019 au sein du programme LIFE mis en place par la Commission européenne¹. Doublé d'une portée scientifique, le projet LIFE Green Heart s'étend sur un périmètre de 25 hectares au nord de l'île du Ramier. Ses missions ? Fertiliser les sols, apporter de la fraîcheur, réduire la pollution atmosphérique... En décembre 2025, le projet arrive à terme, fort de six années d'innovations et de suivi. Les partenaires scientifiques ont partagé leurs résultats en octobre dernier. Retour d'expérience...



DES SOLS MORTS REDEVENUS FERTILES

En 2020, le déménagement du parc des expositions à Beauzelle permet le retour de la nature au nord du Stadium. 40 000 m² de bâtiments sont déconstruits et le bitume des parkings est ôté sur 30 cm de profondeur. Sans surprise, les sols mis à nu se révèlent compacts, imperméables, morts. Pour retrouver une terre fertile, un protocole scientifique est mis en place avec l'aide de chercheurs spécialisés en microbiologie des sols et plusieurs techniques innovantes sont expérimentées. Décompac-

tage, plantation d'une prairie temporaire de légumineuses et graminées, ajout de matière organique, réutilisation des limons... Au fil des ans, les résultats sont là. La vie souterraine est de retour, rendant possible l'aménagement du parc Picot de Lapeyrouse (ouverture en janvier, *lire page 14*). Parallèlement, la végétation des berges de la Garonne (ripisylve) est renforcée afin de limiter les crues et filtrer les eaux. 12 000 arbres et plants forestiers ont déjà été plantés rive droite (côté Empalot), 5 000 supplémentaires le seront fin 2026 sur la berge ouest de l'île (côté Croix de Pierre).



➔ 25 hectares

C'est le périmètre total du projet Life Green Heart. 10 hectares ont été revégétalisés, dont 7 hectares dédiés au parc Picot de Lapeyrouse



➔ 64 espèces d'oiseaux et 280 espèces d'arbres et d'arbustes ont été comptabilisées sur l'île du Ramier

IMATIQUE



DÉJÀ - 1°C LE JOUR

Météo France a installé 14 stations météorologiques sur l'île et dans les quartiers voisins. Objectif : documenter en temps réel les effets de la démolition des bâtiments et des parkings sur la température, notamment lors des vagues de chaleur. Premières observations ? Remplacer les parkings par de la pelouse a déjà permis une diminution des températures de 1°C en journée. D'ici 10 à 20 ans, lorsque les arbres auront poussé, on pourra atteindre jusqu'à - 2°C le soir en température moyenne et, en ressenti, jusqu'à - 4°C le jour à l'ombre des arbres.

LA QUALITÉ DE L'AIR S'AMÉLIORE

L'entreprise toulousaine WaltR est chargée du suivi de la qualité de l'air. À l'aide d'une technologie innovante, elle dresse une cartographie précise de la pollution

atmosphérique. Les premiers résultats sont encourageants puisque le taux de CO₂ et les niveaux de concentration de dioxyde d'azote ont déjà diminué.

LA BIODIVERSITÉ REFAIT SON NID

Huppe fasciée, Pic épeiche, Bouscarle de Cetti, Martin-pêcheur, Bihoreau gris, Milan noir... 64 espèces d'oiseaux ont été comptabilisées sur l'île du Ramier. Depuis 2019, les naturalistes du Muséum y réalisent un suivi ornithologique, mais aussi celui de la flore et des arthropodes (insectes, araignées, mille-pattes...). Ils poursuivront les inventaires après les travaux afin d'étudier les différentes étapes de la colonisation par la flore et la faune.

DES INNOVATIONS QUI INSPIRENT L'EUROPE

Toulouse s'inscrit désormais dans un réseau de partage des bonnes pratiques sur la renaturation des villes et la réduction des îlots de chaleur urbains. Ainsi, des échanges ont été initiés avec la ville allemande de Düsseldorf qui œuvre à la renaturation d'une petite rivière - la Düssel - et dont les températures futures correspondront probablement à celles de Toulouse aujourd'hui. Faces à des défis similaires, les deux villes - "jumelles

climatiques" - adoptent des approches différentes. Cette diversité apporte son lot d'idées nouvelles : le jardin phénologique² de Düsseldorf inspire Toulouse, l'expérience toulousaine en matière de brumisateurs ou de plan canicule bénéficie à Düsseldorf. Les deux villes ont aussi organisé des concours photos pour sensibiliser les citoyens. Des liens ont également été noués avec Vienne - qui mène un projet LIFE similaire sur l'île du Danube - tandis qu'un voyage à Tunis a permis d'en apprendre davantage sur l'adaptation des villes aux fortes chaleurs.

Le retour d'expérience de LIFE Green Heart enrichira les connaissances d'autres villes européennes et les techniques expérimentées seront reproduites dans la métropole toulousaine, notamment pour mettre en valeur les abords des cours d'eau (canal du Midi, Touch, Hers...) dans le cadre des Grands Parcs. ■

¹ L'Union Européenne finance Life Green Heart à hauteur de 1,7 millions d'euros, sur un budget total de 3,8 millions d'euros

² qui étudie et prend en compte l'influence du climat sur le développement saisonnier des plantes et des animaux



UN PARC SUR LE BITUME

L'ouverture du parc Picot de Lapeyrouse, en janvier 2026, marque une nouvelle étape dans la renaturation de l'île du Ramier.



© Agence TER

- ➔ 7 hectares végétalisés
- ➔ 1 879 arbres et 24 300 arbustes plantés
- ➔ 8 kilomètres de cheminements piétons et cyclables aménagés

Adieu bitume, place à la nature. Vous vous souvenez peut-être de l'ancien Parc des expositions, sa succession de ronds-points, ses routes saturées, ses parkings embouteillés. C'est à cet endroit, là où s'accumulaient autrefois les véhicules, qu'un grand jardin public a remplacé le béton.

Après la réalisation de pistes cyclables et la construction de deux passerelles dédiées aux piétons et aux vélos, la création du parc Picot de Lapeyrouse marque une avancée majeure dans la transformation de l'île du Ramier. Si vous avez l'habitude d'emprunter la passerelle Robert Poujade (celle qui enjambe la Garonne depuis l'avenue de Muret), vous avez aperçu les fosses végétalisées qui en délimitent l'entrée, ses allées piétonnes, ses jeunes plantations, ainsi qu'un grand

dôme métallique couleur brique. Inspirée par les oiseaux, cette "volière" abrite une aire de jeux pour les enfants avec toboggans géants, cheminée de grimpe, balançoires... Du jasmin a été planté aux pieds de la structure pour, à terme, couvrir et ombrager la volière. Près de l'aire de jeux, un kiosque à musique sera installé au printemps. Traversé par l'allée centrale qui mène au portail de la piscine Nakache, le cœur du parc accueille de nouvelles plantes économes en eau - érables de Montpellier, cistes, romarins, lavandes... - en plus des pins parasols qui ont été conservés. Côté rive gauche du fleuve, de jeunes plants forestiers viendront renforcer le boisement des berges (ripisylve) en 2026 : saules, frênes, noisetiers, peupliers et autres essences locales adaptées aux bords de Garonne. ■

Le saviez-vous ?

Philippe-Isidore Picot de Lapeyrouse (1744-1818) était un naturaliste toulousain. Membre des Académies des sciences de Stockholm et de Toulouse, il a enseigné à la faculté des sciences de la ville rose, étudié et rédigé de nombreux articles et ouvrages sur la faune, la flore et les minerais. Il est à l'origine de la création du Muséum d'histoire naturelle. Il a également été maire de Toulouse et fut le premier président du conseil général de Haute-Garonne.

DANS L'ANTRE DE L'OPÉRA



L'Opéra national du Capitole vient d'inaugurer son nouveau bâtiment de production et de stockage à Montaudran. Véritable fabrique de l'opéra, le gigantesque atelier réunit tous les métiers des coulisses. Un outil au service du rayonnement de la maison toulousaine.

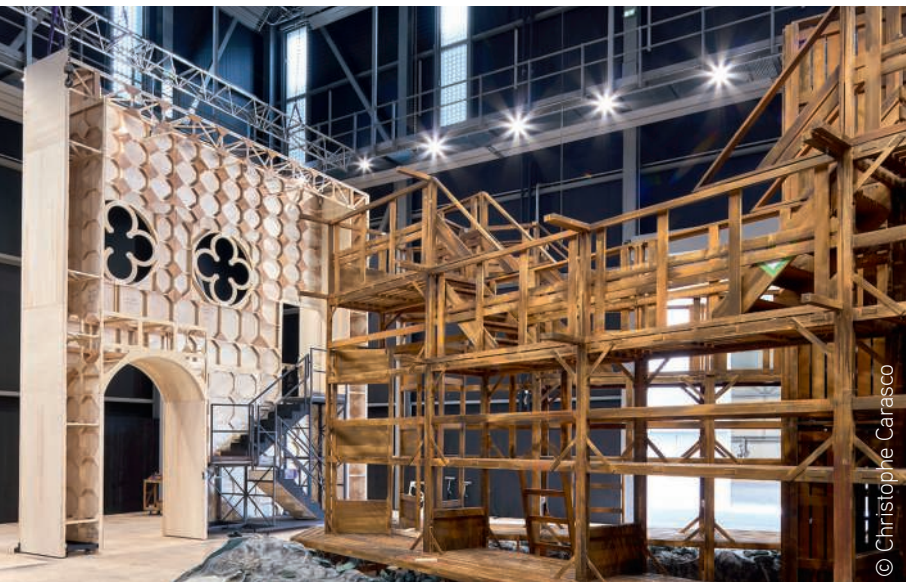


© Christophe Carasco

1 Avec ce bâtiment neuf greffé aux hangars existants par une passerelle, toutes les activités techniques et préparatoires de l'Opéra national du Capitole – qui réunit l'opéra et le ballet – sont désormais regroupées à Montaudran, dans le sud-est de Toulouse. Sur 10 000 m², le site réunit les ateliers de couture et de décors, les locaux de stockage des décors, costumes et perruques et les salles de répétition et studios du chœur du Capitole – auparavant disséminés sur six sites. Seul l'atelier de perruques demeure au Capitole. Moderne, spacieux, fonctionnel, le bâtiment est également performant sur le plan énergétique (il est alimenté par le réseau de chaleur urbain de Montaudran et dispose de panneaux photovoltaïques pour sa propre consommation d'énergie). Toulouse Métropole y a consacré un budget de 23,5 millions d'euros avec une participation du Conseil régional de 3 millions.



2



3

© Christophe Carasco



4

© Christophe Carasco



5



6

7



© Christophe Carasco

du Capitole. Le matériel rejoindra ensuite la halle de stockage des décors attenante, avant d'être acheminé au théâtre en semi-remorque. Pendant son installation, l'équipe commence les répétitions à Montaudran.

4 Dans le nouveau bâtiment, le Chœur du Capitole bénéficie de salles de répétition et studios dernier cri. Acoustique, air, lumière... Tout est étudié pour offrir des conditions de travail optimales aux 45 choristes.

5 Au sein de l'atelier costumes, on distingue le tailleur (l'homme) et le flou (la femme), et, dans l'atelier patine, on travaille les effets : ajouter de l'or à un costume ou lui donner un aspect vieilli. Les équipes mettent en œuvre un véritable travail de haute couture pour donner corps à l'esquisse du costumier – un challenge au jour le jour ! Chaque geste traduit l'excellence artistique. Tout est millimétré et rien n'échappe à l'œil des couturières. Ce savoir-faire exceptionnel permettra aux interprètes de rentrer dans la peau des personnages et au spectateur de plonger dans l'époque. Les costumes doivent également être faciles à changer au cours de la représentation et convenir aux gabarits des différents interprètes dans le cas d'une coproduction (le spectacle partira en tournée). Ici, dernière touche au costume pailleté de *Don Giovanni*.

6 Le site conserve 18 000 pièces de costumes et masques, complétées de 5 700 perruques. *Du Barbier de Séville* aux zombies du *Vaisseau Fantôme*, c'est un joyeux bric à brac.

7 Les rayonnages de costumes s'étendent à perte de vue. Les plus anciennes pièces ont près de 50 ans.

2 C'est à l'abri des regards, dans ces grands hangars, que naît la magie du spectacle. À partir de maquettes, les menuisiers, peintres et autres artisans donnent forme aux décors imaginés par les scénographes (ici, le décor de *Don Giovanni*, créé par Éric Ruf). Après l'étude de faisabilité et l'échantillonnage, place à la réalisation. Pour une nouvelle production telle que celle-ci, tout est à créer. Les opérations prennent plusieurs mois.

3 Parmi les nouveaux équipements, une tour de montage de 400 m², qui permet de tester les décors (ici *Don Giovanni* et *La Passagère*) dans une cage de scène aux dimensions du théâtre

—
MARIE-HÉLÈNE BAROUX

Première femme à la tête de l'ISAE-SUPAERO

—

Voilà un an qu'elle a pris la tête de l'ISAE-SUPAERO.
Souveraineté, transition, mixité sociale, diversité de genre et aéronautique
durable... Confrontée aux enjeux de l'époque et à sa complexité,
Marie-Hélène Baroux est bien décidée à relever le gant.



1993

Étudiante à SUPAERO

2019

Directrice adjointe
de l'ISAE-SUPAERO

2024

Directrice de l'ISAE-SUPAERO

E

Elle se prête de bonne grâce à la séance photo mais on sent bien qu'elle est plus habituée à mettre les projets en lumière qu'elle-même. Au 1^{er} août, voilà tout juste un an que Marie-Hélène Baroux a pris la direction de l'Institut Supérieur de l'Aéronautique et de l'Espace (ISAE-SUPAERO) basé à Montaudran. Des lieux qu'elle n'a pas découverts à cette occasion puisque la Toulousaine, qui a grandi à Fonsorbes, a fréquenté les bancs de SUPAERO en tant qu'étudiante dans les années 1990, notamment pour un master en mécanique et propulsion aérospatiale obtenu haut la main. « *J'aurais adoré être astronaute* », confie-t-elle. Pour voler plus haut encore que son père, Jean Pinet, fameux pilote d'essai du Concorde et modèle admiré ? « *Il m'a assurément inspirée, mais je m'imaginai surtout remplissant une mission d'éboueur du ciel en charge des débris spatiaux* », explique cette ingénieure, illustrant par là-même une préoccupation sincère et toujours vivace pour la durabilité du spatial.

Inspirés par le père – *j'étais dans ses pattes tout le temps lorsqu'il bricolait*, sourit-elle –, son frère et ses deux sœurs intègrent Airbus tandis qu'elle-même rejoint la Direction

Générale de l'Armement (DGA) à Paris. « *J'y ai commencé dans le domaine des télécommunications par satellite et la sécurité des systèmes d'informations* », explique-t-elle, précisant ne s'être jamais censurée en matière d'objectifs « *notamment grâce à notre mère, qui a joué un rôle clé en soutenant et valorisant les filles autant que les garçons.* » Biberonnée à l'égalité des genres, celle qui est la première femme à la tête de l'école n'a pas oublié la leçon. En 2019, lorsqu'elle retrouve Toulouse, alors nommée directrice adjointe de l'ISAE, elle lance aussitôt un plan de prévention des violences sexistes et sexuelles annonçant une tolérance zéro. « *Je n'ai jamais souffert de ce type de situations*, précise-t-elle. *Mais, j'ai pu constater l'existence de ce fléau, notamment en matière de management. Et, en tant que lieu formateur de futurs cadres, l'école ne peut ignorer ses responsabilités en la matière.* » Aujourd'hui inscrite dans l'ADN de l'ISAE-SUPAERO, la mixité des genres et leur égalité s'ajoutent à l'ouverture à la diversité sociale et à la vision internationale – près de 40 % d'étudiants sont issus de 60 pays

différents –, des préoccupations parfaitement compatibles avec l'exigence de l'école : « *Nous nous attachons à repérer des talents de toute origine mais tous passent au crible d'une sélection exigeante car la marque de l'ISAE reste avant tout le haut niveau en matière d'ingénierie* », ne serait-ce que « *parce qu'il faut beaucoup de rigueur scientifique et une maîtrise certaine de la complexité pour faire voler des avions et des fusées* ».

Pour ces talents, Marie-Hélène Baroux voit grand – vers l'infini et au-delà : « *Outre assurer leur employabilité, le contenu de nos enseignements incite nos élèves à avoir un impact sur la société*, affirme-t-elle. *Dans notre domaine, cela consiste à traiter la transition écologique de l'aéronautique et de l'espace et également de participer à renforcer leur souveraineté, tant à l'échelle française qu'européenne* ».

Deux axes chers à l'ingénieure et qui se concrétisent d'ores et déjà par de nouvelles formations à venir en 2026 et 2027, un master aéronautique durable en collaboration avec l'ENAC et une formation d'ingénieur de spécialité en défense et sécurité coconstruite avec l'ENSTA (Paris).

VERBATIM

« Il faut beaucoup de rigueur scientifique et une maîtrise certaine de la complexité pour faire voler des avions et des fusées »

« La loi de février 2002 concernant la démocratie de proximité prévoit les expressions politiques dans le journal de la Métropole. Les textes publiés dans ces deux pages n'engagent que leurs auteurs. »

Groupe Métropole d'avenir

Plus de mobilité pour une Métropole plus accessible !

Toulouse Métropole poursuit son engagement en faveur des transports en commun et de la mobilité au bénéfice de l'ensemble des communes et des habitants. **L'objectif est de proposer une offre complète et complémentaire sur l'ensemble du territoire.**

La Ligne C du métro, dont les travaux se poursuivent, permettra ainsi de relier plusieurs sites d'intérêts métropolitains, pôles économiques et bassins de vie, non seulement à Toulouse, mais également à Colomiers et Blagnac.

Cette ambition de proposer un service en transport en commun toujours plus complet, régulier et performant passe notamment par le déploiement des Linéos. Deux nouvelles lignes ont à ce titre été inaugurées en cette rentrée 2025 : le Linéo 7, qui relie l'Université Paul Sabatier à Saint-Orens Piscine, ainsi que le Linéo 12, qui traverse l'Est toulousain en passant par des quartiers en plein développement et des zones d'emplois, tout en proposant des connexions avec d'autres lignes du réseau (métros, Linéos, bus) ou encore le retour du Linéo 4 dans le quartier de Saint-Michel de Toulouse.

À côté des transports en commun, l'offre en "Vélo Toulouse" continue de s'enrichir. En effet, des stations sont en cours d'installation dans de nouvelles communes : Aucamville, Balma, Blagnac, Tournefeuille, Labège et Ramonville. **D'ici la fin de l'année, 445 stations ainsi que 3 650 vélos, qu'ils soient électriques ou mécaniques,**

permettront de circuler sur la métropole.

Enfin, parce que la mobilité s'inscrit à la fois dans le cadre métropolitain et aussi à plus grande échelle, nous nous réjouissons du rejet des recours déposés par les écologistes contre le projet de LGV, un maillon essentiel pour renforcer la vitalité de notre territoire et faciliter les déplacements de ses habitants. Pendant que d'autres territoires ont décidé de mettre à l'arrêt tous les travaux d'amélioration des transports en commun au nom de la gratuité, à Toulouse Métropole nous poursuivons le développement de notre réseau de transports en commun.

Toulouse Métropole : un territoire attractif

Toulouse Métropole est parmi les territoires les plus dynamiques de France. Forte de ses entreprises, centres de recherche et de ses universités et écoles, elle accueille des projets d'envergure, facilite la relocalisation industrielle et concourt à la souveraineté économique et sanitaire de notre pays.

Ainsi, le Préfet d'Occitanie, Préfet de la Haute-Garonne, a accordé le 24 septembre 2025 l'autorisation environnementale pour l'implantation de l'usine de paracétamol Ipsophène sur une friche située sur l'île d'Empalot. Ce projet stratégique vise à relocaliser la production d'un médicament essentiel, tout en reconvertissant un site industriel. L'installation fera l'objet d'un encadrement strict des risques afin de garantir la sécurité des riverains et du site.

Autre symbole fort de notre attractivité, Airbus a obtenu une dérogation exceptionnelle à la loi Climat et Résilience, comme nous l'avons demandé, pour agrandir ses sites locaux de 18 hectares d'ici 2028. Ce projet, le plus ambitieux entrepris

par le groupe depuis vingt ans, constitue un levier majeur pour l'économie locale. En renforçant ses capacités de production et de livraison d'avions, Airbus consolide sa position de leader mondial tout en ancrant durablement ses activités sur le territoire toulousain. **Cette extension générera des milliers d'emplois directs et indirects dans toute la filière aéronautique sur l'ensemble du bassin d'emploi toulousain.**

Ces projets structurants traduisent notre volonté de faire de Toulouse Métropole un territoire toujours plus attractif, innovant, durable tout en étant capable de concilier économie, travail, sécurité et qualité de vie pour tous.

Toulouse Métropole, une terre de sport !

Cette année, le Marathon de Toulouse Run Expérience a rassemblé plus de 37 000 coureurs répartis sur plusieurs courses : le 10 km, le semi-marathon, le marathon en relais et le marathon. Véritable succès sportif et populaire, cet événement contribue à renforcer le dynamisme sportif de notre Métropole en rassemblant des milliers de personnes tout au long du parcours. Cette grande course illustre également la vitalité d'un territoire qui place le sport au cœur de son action pour les habitants. Toulouse Métropole poursuit, avec constance et ambition, ses investissements dans les infrastructures sportives afin d'offrir à tous les habitants des équipements modernes, accessibles et durables. La rénovation et l'entretien des stades, des gymnases et des espaces de plein air s'inscrivent dans une action globale de promotion de la pratique sportive pour tous les âges et tous les niveaux.

Dans ce contexte, la reprise des travaux du centre de performance du Toulouse Football Club sur

l'île du Ramier marque une étape importante. Ce projet, attendu et structurant, participera à la valorisation de ce site emblématique en pleine reconversion. Ces nouveaux bâtiments dédiés à la performance et à la formation s'intégreront parfaitement dans le nouvel écrin de verdure au cœur de l'île du Ramier.

Avec Jean-Luc MOUDENC, nous sommes engagés pour développer le sport du quotidien et le sport de proximité. Ils sont des vecteurs de santé publique, d'inclusion et permettent de créer du lien social partout sur le territoire au plus près des habitants.

Cette excellence sportive métropolitaine s'est affichée aux yeux de tous lors des Jeux Olympiques et Paralympiques de 2024 avec la participation de 24 athlètes locaux et 19 médailles rapportées à la maison !

Les élus du Groupe Métropole d'Avenir

Groupe Métropole solidaire, écologique et démocratique

3 QUESTIONS À KARINE TRAVAIL-MICHELET, PRÉSIDENTE DU GROUPE MSÉD

1. Face au contexte géopolitique actuel, quelles valeurs le groupe MSÉD souhaite-t-il affirmer ?

Dans un monde marqué par les guerres et les crises, notre groupe réaffirme ses valeurs de solidarité, responsabilité et humanisme. Nous refusons les logiques de repli et soutenons collectivement le chemin de l'apaisement, de la stabilité et fondons l'espoir d'une paix universelle. Pour la Métropole, ces valeurs se traduisent par des politiques de proximité, d'égalité et de coopération telles

que défendre les services publics, protéger l'environnement, lutter contre les inégalités. Face aux discours extrêmes, nous faisons le choix du dialogue, de la pédagogie et de la confiance dans la capacité collective à agir pour le bien commun.

2. Au vu de l'actualité politique quel bilan faites-vous de cette année pour Toulouse Métropole ?

Cette année a été particulièrement marquée par une certaine instabilité politique, les tensions budgétaires et la baisse des dotations qui fragilisent durablement les collectivités. L'État transfère toujours plus de compétences sans garantir les ressources nécessaires. Toulouse Métropole a pourtant poursuivi ses priorités : le déploiement du Fonds climat, le soutien aux communes et aux associations, la préparation des grands projets de mobilité et de logement. Avec mon groupe, nous avons veillé à préserver la qualité des services publics de proximité et l'équilibre budgétaire.

3. Quels doivent être les grands chantiers métropolitains de 2026 ?

La Ligne C du métro, les nouvelles lignes Linéo, les tracés de pistes cyclables, ainsi que le Réseau Express Vélo, témoignent d'investissements structurants qu'il nous faut poursuivre, tout en veillant à l'équité et à ce que tous les quartiers, toutes les communes puissent en bénéficier. Le soutien aux associations et à la culture, facteurs essentiels d'émancipation, de partage et d'identité commune, doit rester une priorité et nous nous devons de continuer à les accompagner, des plus grandes aux plus petites. Le PLUi-H constitue un élan nécessaire pour pallier la carence de logements, en conciliant accueil des nouveaux habitants, protection de l'environnement et qualité de vie.

Le groupe MSSED continuera à défendre une métropole solidaire, où chaque habitant trouve sa place et à s'engager pour une métropole écologique, qui investit dans l'avenir et protège ses ressources, dans un souci d'équilibre et de justice sociale, notamment sur les sujets de tarification. C'est ainsi que nous préserverons la capacité d'agir et l'esprit de solidarité qui font la force de notre métropole.

Facebook et X :

@groupeMSSED

Les élus du groupe

Groupe des Indépendants

À l'heure où la Métropole s'apprête à ouvrir une nouvelle page, nous réaffirmons notre conviction : c'est sur le terrain, au plus près des habitants, des dirigeants d'entreprises, des associations et des acteurs publics que se construit l'avenir de notre territoire.

Dans un contexte politique souvent fracturé, nous défendons une autre voie : celle de l'équilibre, de la responsabilité et du bon sens.

Depuis cinq ans, nous agissons avec constance pour que la voix des communes soit pleinement entendue dans la gouvernance métropolitaine. Nos prises de position ont toujours été guidées par l'intérêt général et la recherche de solutions concrètes.

Nous croyons qu'une Métropole forte est une Métropole qui s'appuie sur la vitalité de ses communes, et sur la confiance entre élus de terrain et instances métropolitaines.

Indépendants, constructifs et attachés à la concertation, nous continuerons à porter une voix libre, pragmatique et humaine, au

service d'un seul objectif : faire vivre une action publique utile, équilibrée et proche des citoyens.

Plus qu'une méthode, c'est une conviction : la politique locale peut encore rimer avec bon sens, proximité et humanité. Et c'est ce que, chaque jour, nous nous attachons à prouver.

R. Medina président et les élus du groupe

Groupe Toulouse écologiste et solidaire – Ville & Métropole Groupe Alternative pour une Métropole Citoyenne

POUR UNE MÉTROPOLE QUI PRÉPARE L'AVENIR

Les fêtes de fin d'année approchent, la période invite à prendre du repos et faire le bilan de l'année écoulée. À l'échelle de la Métropole aussi, l'heure est au bilan alors que le mandat s'achève bientôt. Depuis 2014, M. Moudenc n'a pas su préparer l'avenir et, aujourd'hui, notre territoire souffre dans beaucoup de domaines.

Nous formulons ces vœux pour offrir un avenir meilleur aux habitant-es :

Urbanisme : stopper l'étalement urbain, sanctuariser les espaces verts et renforcer la nature en ville

Logement : garantir un toit digne pour tous, augmenter l'offre de logements très sociaux, encadrer les loyers et soutenir l'accession sociale à la propriété

Mobilités : sécuriser et amplifier les déplacements à pied et à vélo, offrir de vraies alternatives à la voiture individuelle avec le RER et un maillage de transports en commun renforcé et complémentaire au métro

Eau : reprendre le contrôle sur l'eau potable, aujourd'hui délé-

guée au privé pour économiser cette ressource précieuse et assurer une tarification solidaire

Climat : adapter nos villes et protéger les + fragiles face aux risques d'inondation et de canicule

Solidarité : lutter contre les exclusions en créant des hébergements d'urgence, soutenir les familles monoparentales et renforcer les moyens face aux violences et aux discriminations

Santé : garantir un accès aux soins sur tout le territoire via la mise en place de centres de santé et le salariat de médecins, renforcer les moyens alloués à la prévention

<https://elus-ecolocitoyens-toulousemetropole.fr/>

<https://groupe-amc.org/>

I. Hardy et T. Karmann co-présidents et les élus du groupe B. Bec et J. El Arch co-présidents et les élus du groupe

Non Inscrite

M. Moudenc : tellement démocrate qu'il accorde ici 87 caractères à l'opposition. Odilemaurin.fr

Temps Libre

Le territoire des communes de la métropole offre de nombreuses occasions de sorties culturelles et sportives. TIM a sélectionné pour vous quelques rendez-vous.

MUSIQUE

Détours de chant

Rendez-vous du 24 janvier au 7 février 2026 pour fêter les 25 ans du festival de chanson. Vingt-cinq hivers que Détours de chant met en lumière les mille et une facettes de la chanson. Au fil des ans, le festival s'est installé, ici et là, des lieux intimistes aux plus belles salles de Toulouse et son agglomération. Pour cet anniversaire, l'édition 2026 sera fidèle aux valeurs qui ont forgé l'identité du festival : rencontre, diversité, engagement. Au programme : des artistes bien connus (La Grande Sophie, Charlélie Couture, Arman Méliès), des hommages et des talents à découvrir. Des textes, des voix, des musiques, venus de tant de coins et recoins de la francophonie.

Toutes les infos sur :

 detoursdechant.com



© Héloïse Esquie

MUSIQUE

LE NOUVEL AN avec l'orchestre du Capitole



© Romain Alcaraz

Avec ce programme de Mozart et Rossini, offrez-vous une musique intemporelle et pétillante pour accompagner vos festivités du Nouvel An ! Le chef d'orchestre Enrico Onofri, également violoniste, est particulièrement sensible à l'aspect chanté de la musique, même instrumentale. Pas étonnant donc qu'il choisisse des perles de Mozart et Rossini, grands génies de l'écriture pour la voix. Sous la spontanéité, voire la facilité, apparente de leur musique se

cachent un immense savoir-faire et une redoutable virtuosité d'interprétation. La soprano Siobhan Stagg a déjà séduit l'Orchestre du Capitole dans des airs de Mozart. Son timbre ample et somptueux donnera aux vocalises du programme l'élégance d'une tenue de fête et l'éclat d'un feu d'artifice.

Les 31 décembre 2025, 1^{er} et 2 janvier 2026 à la halle aux Grains.

Informations et billetterie :

 onct.toulouse.fr



Concert en famille

Le 21 décembre, Élodie Fondacci raconte *La Boîte à Joujoux* à la halle aux Grains. Œuvre dédiée à Chouchou, la fille chérie de Debussy, ce grand coffre musical déborde de trésors, avec des citations de comptines et d'airs d'opéras et parfois, une touche de jazz. Mêlant quelques jouets plus modernes aux personnages originaux, Élodie Fondacci crée une nouvelle histoire.

À partir de 5 ans.

onct.toulouse.fr

FESTIVITÉS

LA MAGIE des fêtes de fin d'année

Jusqu'à mi-janvier, les illuminations et décorations habillent toute la ville rose et subliment les sites emblématiques du cœur de ville, dont la rue de Metz réaménagée. Le village de Noël investit la place du Capitole, avec ses chalets (jusqu'au 28 décembre) et sa patinoire (jusqu'au 4 janvier, tarif unique : 5€, 45 minutes, patins inclus), ainsi que ses abords avec des animations dans la cour Henri IV et square Charles de-Gaulle. On retrouve le traditionnel marché de Noël artisanal et solidaire jusqu'au 21 décembre

sur les allées Jules-Guesde ainsi que celui des allées Jean-Jaurès, jusqu'au 26 décembre. Le 20 décembre, trois déambulations artistiques s'élanceront depuis la cathédrale Saint-Étienne, la place Saint-Sernin et la place Saint-Georges. La magie de Noël souffle aussi dans les villes alentour, à Colomiers, Aussonne, Balma, Tournefeuille, etc, avec des concerts et marchés de Noël, ateliers en famille, cabaret de Noël.

Retrouvez les horaires et toute la programmation sur

metropole.toulouse.fr

ANIMATIONS DE NOËL

À l'Envol des Pionniers

Dimanche 21 décembre, l'Envol des Pionniers ouvre gratuitement ses portes pour un voyage magique dans le Noël des années folles, avec une programmation spéciale jeune public : spectacle musical, ateliers de création, rencontres immersives et découverte des expositions, dont "Air France, une histoire d'élégance". Entrée libre et gratuite.

lenvol-des-pionniers.com



Au couvent des Jacobins

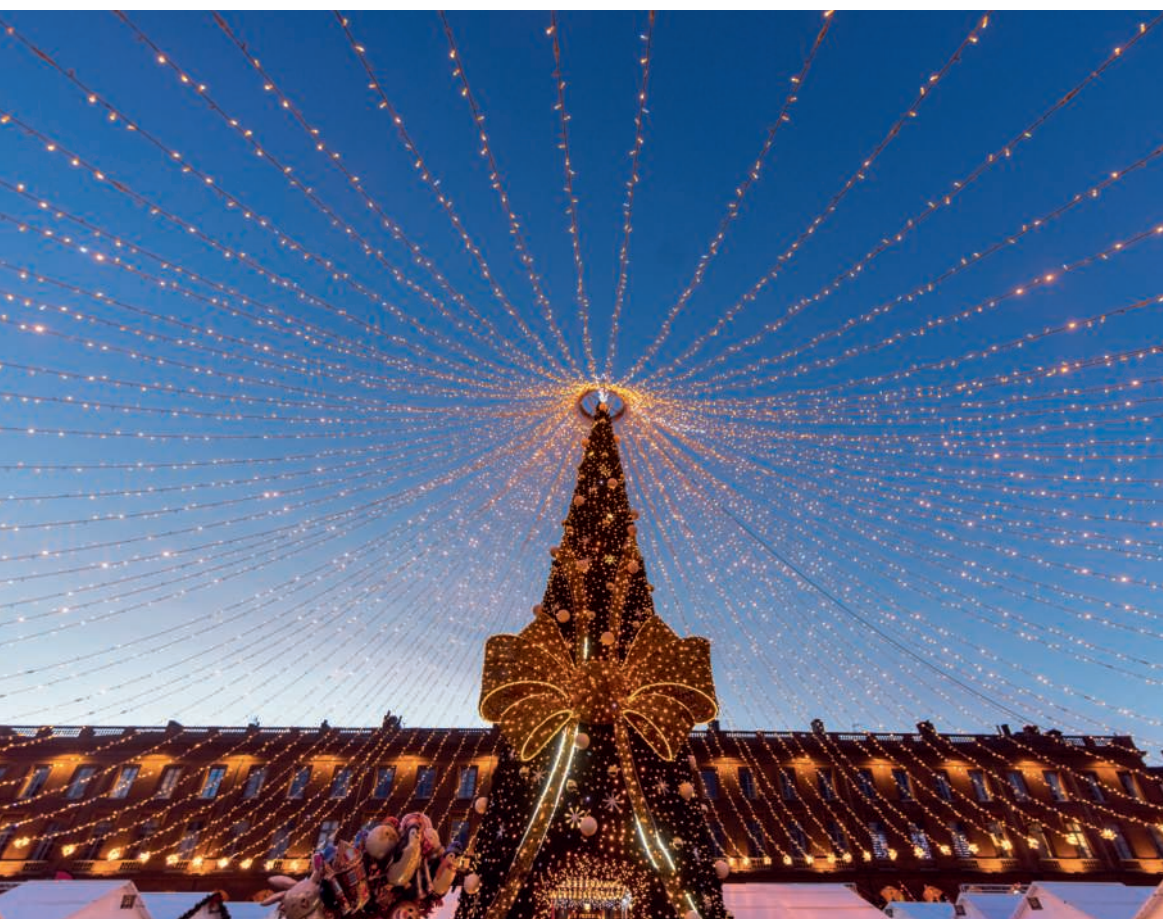
Pendant les vacances, le couvent médiéval propose des visites et animations insolites en famille pour découvrir le secret de l'hypocras ou plonger dans la tradition de Noël.

jacobins.toulouse.fr



Bons plans du web

Retrouvez tout le programme des animations sur metropole.toulouse.fr, rubrique Agenda.





EXPOSITION **Domestique-moi si tu peux !**

Pour mieux comprendre nos relations avec nos amis canins, félins... et les autres. L'exposition *Domestique-moi si tu peux !* explore l'histoire de la domestication par l'homme des espèces animales et végétales, et ses conséquences sur la biodiversité. Au Muséum de Toulouse, jusqu'au 5 juillet 2026.

📍 museum.toulouse-metropole.fr

CULTURE SCIENTIFIQUE

De nouveaux Quais pour les Savoirs

Le temps de construire un Auditorium, l'espace expositions du Quai des savoirs sera fermé jusqu'au mois d'octobre 2026. Mais pendant les travaux, le Quai des petits, le plateau créatif, la boutique et le café restent ouverts, tandis que certains événements seront accueillis dans d'autres lieux. Retrouvez *Humanae* – l'exposition photographique de l'artiste Angelica Daas – au centre culturel Bonnefoy (jusqu'au 10 janvier 2026) et les *Manipulations d'éveil aux sciences*, dédiées aux 2-7 ans, au centre culturel Ernest Renan (du 30 décembre au 17 janvier).

📍 quaidesavoirs.toulouse-metropole.fr

THÉÂTRE **L'Avare**

Vous souhaitez réviser vos classiques ? Le Grenier de Toulouse joue *L'Avare* de Molière, du 16 au 31 décembre, à l'Escale de Tournefeuille. Avis aux comédiens amateurs, un stage de théâtre en lien avec la pièce est proposé le week-end des 20 et 21 décembre. 📍 lescale-tournefeuille.fr



ÉVÈNEMENT

LE CHÂTEAU D'EAU

rouvre au public

Après un an et demi de travaux, le Château d'Eau rouvre ses portes avec *L'humus du monde*, une exposition inédite de Sophie Zenon. Rassemblant plus d'une centaine d'œuvres réalisées depuis vingt ans, la photographe propose une lecture de son œuvre à l'aune de l'architecture atypique du Château d'Eau. Son cheminement circulaire caractéristique lui a inspiré une scénographie filant la métaphore du cercle, évocation pour elle du cycle de la vie et de la mort. De l'intime à la grande histoire, l'exposition dessine ainsi en creux le portrait de cette artiste fascinée par la beauté

et l'effroi, habitée par les questions de la mémoire et du passage du temps. Une plongée artistique dans l'univers poétique et sensible de cette figure de la photographie contemporaine, à voir jusqu'au 8 mars 2026.

La visite vous offrira l'occasion de découvrir le Château d'Eau agrandi et rénové. Le parcours visiteur a été renouvelé et agrandi avec une nouvelle aile construite sous une arche du Pont-Neuf. La bibliothèque et les espaces d'exposition temporaire offrent un parcours plus fluide. Le parc a été réaménagé dans le respect de la végétation de l'Espace boisé classé.

📍 chateaud'eau.toulouse.fr



À vos patins !

Envie de vivre le meilleur de l'hiver ? Enfilez vos gants (obligatoires) et chaussez vos patins, direction l'une des patinoires municipales de la métropole : Alex Jany à Toulouse, ou Jacques-Raynaud à Blagnac. Plus d'infos sur les sites des communes.

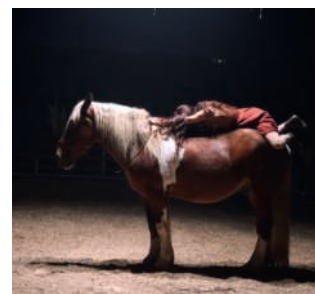
EXPOSITION

L'IMAGINATION AU POUVOIR

Mode, art et pop culture... Les Abattoirs consacrent une exposition exceptionnelle à Jean-Charles de Castelbajac, créateur de mode visionnaire et artiste protéiforme. Présentant près de 300 œuvres – vêtements, objets de design, dessins, photographies – *L'Imagination au pouvoir* invite à découvrir un artiste à l'inventivité sans limite et aux multiples facettes. Créateur inclassable, Jean-Charles de Castelbajac fait dialoguer depuis la fin des années 1960 la mode, l'art, la musique, l'histoire, le sacré, la pop culture et l'enfance. Son œuvre, indisciplinée et libre, transforme le vêtement en œuvre, armure et parure, échappant à toute définition figée. L'exposition aux Abattoirs propose un parcours immer-

sif qui met en lumière son univers foisonnant : hybridations, collages, détournements et *upcycling* y croisent les grands mouvements de l'histoire de l'art, de l'Arte Povera au Nouveau Réalisme. Vêtements, dessins, objets, photographies et installations spécialement créées pour l'occasion révèlent un art total, à la fois poétique, critique et joyeux. Collaborateur infatigable, Castelbajac a travaillé avec Keith Haring, Cindy Sherman, Lady Gaga, Max Mara, Ligne Roset ou encore pour des commandes liturgiques. Ses rencontres, réinventées dans l'exposition, témoignent de la vitalité d'un créateur qui n'a cessé de proclamer la puissance de l'imagination. Au musée des Abattoirs jusqu'au 23 août 2026.

lesabattoirs.org



SPECTACLE ÉQUESTRE

Zusammen

Zusammen, qui veut dire "ensemble" en allemand, explore le lien. Lier l'expression d'un cheval à un geste artistique, relier le théâtre chanté à la prouesse circassienne, créer des passerelles artistiques... À la croisée du spectacle équestre, du cirque et du théâtre, cette nouvelle création d'Équinote pour 7 chevaux, 6 artistes et 2 chiens, dissout la frontière entre l'humain et l'animal et ouvre une porte insolite sur la vie d'une troupe d'artistes. Jusqu'au 31 décembre à la Grainerie, à Balma.

la-grainerie.net



JC DE CASTELBAJAC +



Bons plans du web

Retrouvez tout le programme des animations sur metropole.toulouse.fr, rubrique Agenda.



LITTÉRATURE

Rêvez Jeunesse !

La sélection jeunesse 2025 des bibliothèques de Toulouse vient de paraître ! Retrouvez-y les coups de cœur des bibliothécaires (romans jeunesse, albums, documentaires). Des pépites à retrouver en rayon. Guide disponible dans toutes les bibliothèques toulousaines et sur bibliotheque.toulouse.fr



ÉVÈNEMENT

Nuits de la lecture

Célébrer le plaisir de lire, c'est ce que vous proposent les Nuits de la lecture. L'évènement national revient du 21 au 25 janvier 2026 sur le thème "Villes et campagnes". Rendez-vous à la médiathèque Côte-Pavée, à Toulouse, le 23 janvier pour un récital de lectures à voix haute et à la médiathèque Grand M (à la Reynerie), le 24 janvier pour une Nuit des contes, avec des lectures et ateliers pour les enfants et leurs parents.

RENCONTRES LITTÉRAIRES

FESTIVAL

du livre Jeunesse Occitanie

En janvier, la poésie est sur le devant de la scène à l'occasion de la 24^e édition du Festival du livre jeunesse.



Tout un poème », voici ce que la 24^e édition du Festival du livre Jeunesse Occitanie vous invite à découvrir. Il aura lieu du 15 au 25 janvier 2026, avec un grand temps fort le week-end des 24 et 25 janvier à Saint-Orens. Dès le 6 janvier, une programmation « hors-les-murs » débute dans plusieurs communes de l'agglomération, avec des ateliers d'illustration, des expositions ainsi que des lectures, des spectacles, des rencontres en librairie... Lors du week-end de fête à Saint-Orens, 27 artistes seront

réunis pour rencontrer les lecteurs et lectrices de tout âge et partager leur univers poétique avec le public, à travers des dédicaces, spectacles, lectures dansées ou dessinées, etc. Cette année, le festival invite également deux maisons d'édition faisant une belle place à la poésie dans leur catalogue : Rue du Monde et CotCotCcot. Rendez-vous au lycée Pierre Paul-Riquet à Saint-Orens. Entrée libre et gratuite.

Retrouvez toute la programmation sur festival-livre-jeunesse.fr



LES AUGUSTINS



Le musée des beaux-arts de Toulouse rouvre ses portes le 19 décembre. Un monument-musée à redécouvrir au long d'un parcours de visite repensé.

Après des années de travaux, le plus ancien musée de Toulouse trouve un nouveau souffle. L'ancien couvent des moines augustins conserve plus de 4 000 œuvres : d'exceptionnelles sculptures médiévales, de nombreux tableaux de très grand format des XVII^e et XVIII^e siècles de provenance toulousaine ou plus lointaine et un remarquable ensemble de peintures et de sculptures du XIX^e siècle. Aujourd'hui restauré, modernisé, mis aux normes d'accessibilité et de sécurité, il bénéficie d'une mise en valeur extérieure par un nouveau parvis et une entrée contemporaine en pierre blanche. L'opération a également été l'occasion de repenser les espaces et la muséographie, pour une

expérience de visite renouvelée. À l'étage, sous les verrières restaurées qui rendent tout leur éclat aux salons de peintures, les œuvres sont mises en regard d'une nouvelle façon et des pièces peu connues apparaissent aux côtés des incontournables. Des touches contemporaines s'invitent aussi dans ce cadre classique, à l'image de l'installation son et lumière de Pablo Valbuena dans l'escalier Viollet-le-Duc. À l'angle de la rue d'Alsace-Lorraine, l'aile XIX^e accueille la nouvelle boutique-librairie-café du musée et une terrasse sous le magnolia. C'est aussi par là que la visite s'achèvera dorénavant. À noter, les ailes comprenant l'église, le petit cloître et les salles gothiques restent à transformer : réouverture en juin 2026 !

RENDEZ-VOUS

Ciels

Pour sa réouverture, le musée invite à observer comment le ciel a pu être représenté à travers les époques, en complicité avec le musée des Arts Précieux – Paul Dupuy, Le Château d'Eau et Les Abattoirs. Peintures (*notre visuel*), photographies et gravures, du XVII^e siècle à l'art contemporain, forment un corpus éclectique rendant hommage à la richesse et à la complémentarité des collections des musées toulousains.

Visites guidées

Laissez-vous conter le parcours du musée et ses collections :

Du 19 décembre au 4 janvier :

visites guidées à 11 h, 14 h 30 et 16 h 30

À partir du 5 janvier : visites guidées à 14 h 30 et 16 h 30 la semaine et à 11 h et 14 h 30 le week-end.

Visites flash

(15 minutes) : lundi, jeudi, vendredi à 12 h 30 et 13 h 30 (+11 h 30 le week-end)



Campagne romaine Pierre-Henri de Valenciennes - entre 1786 et 1819

Et de nombreux rendez-vous :

pauses yoga, ateliers artistiques, visites en famille, conversations autour de l'art, etc, pour découvrir le musée autrement.

Infos pratiques :

21 rue de Metz à Toulouse


Horaires pendant les vacances de Noël :

ouverture de 10 h à 18 h, fermé les mercredis et jeudis.

À partir du 5 janvier 2026 : lundi, jeudi, vendredi de 12 h à 18 h, samedi et dimanche de 10 h à 18 h.

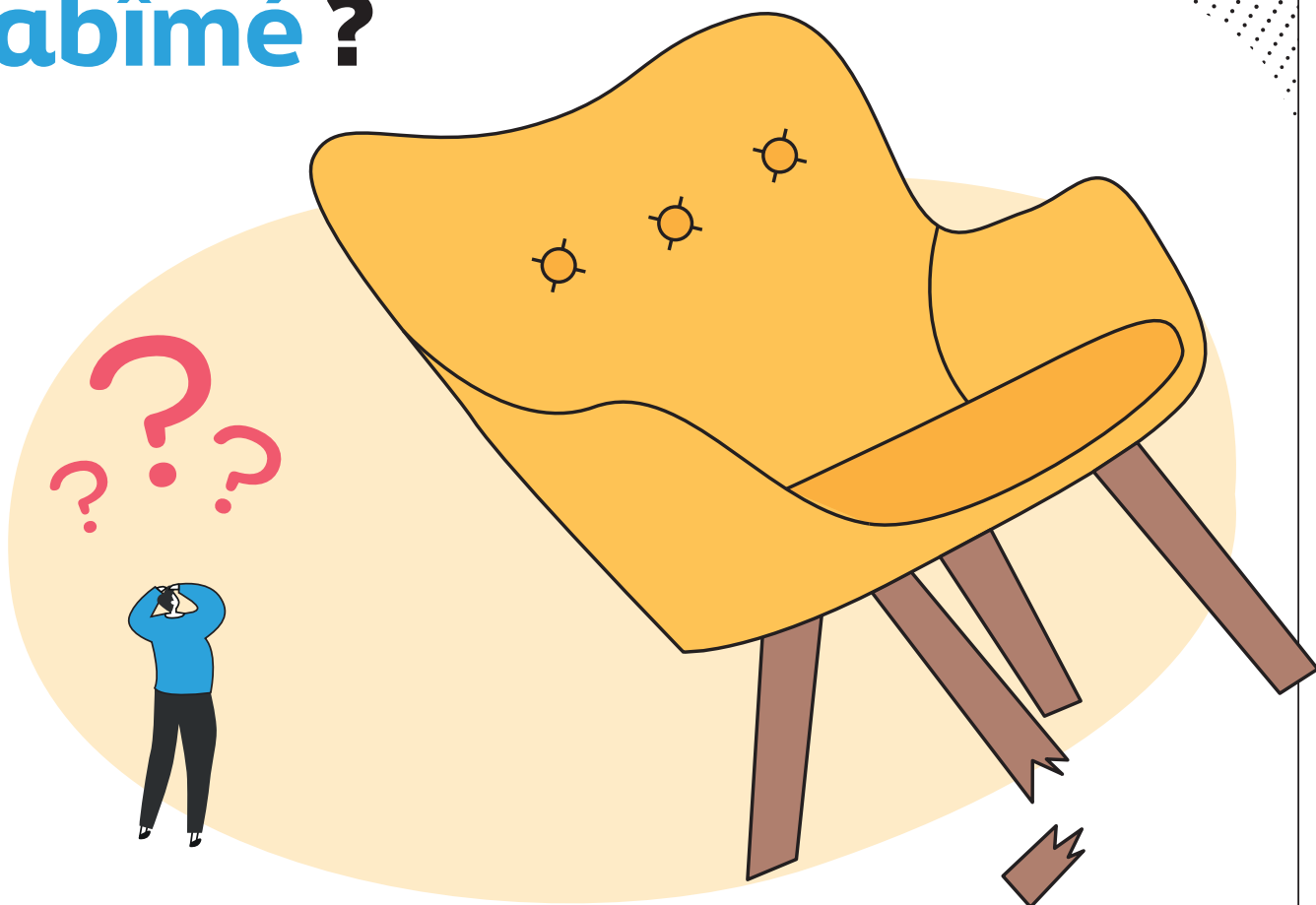
Une nocturne par mois (jusqu'à 21 h). Fermé les mardis, mercredis, 25 décembre, 1^{er} janvier, 1^{er} mai.

Tarifs : 5 € ; 3 € ; billet "tribu" 15 €. Gratuit pour les moins de 6 ans et le premier dimanche du mois.

Toutes les infos  [augustins.toulouse.fr](https://www.augustins.toulouse.fr)

Que faire de mon fauteuil abîmé ?

**Des gestes
concrets
pour moins
de déchets**



Le donner, le faire réparer ou collecter...

**Trouvez votre solution
sur metropole.toulouse.fr**

Une question ?

0 800 201 440

Service gratuit &
prix d'un appel local

**Au cœur de
votre quotidien**

**toulouse
métropole**